

# Tampereen kaupungin konsernitilinpäätösanalyysi 2014

*Versio : 11.6.2014*

*Bo-Erik Ekström / Rudolf Ekström B&MANs*

---

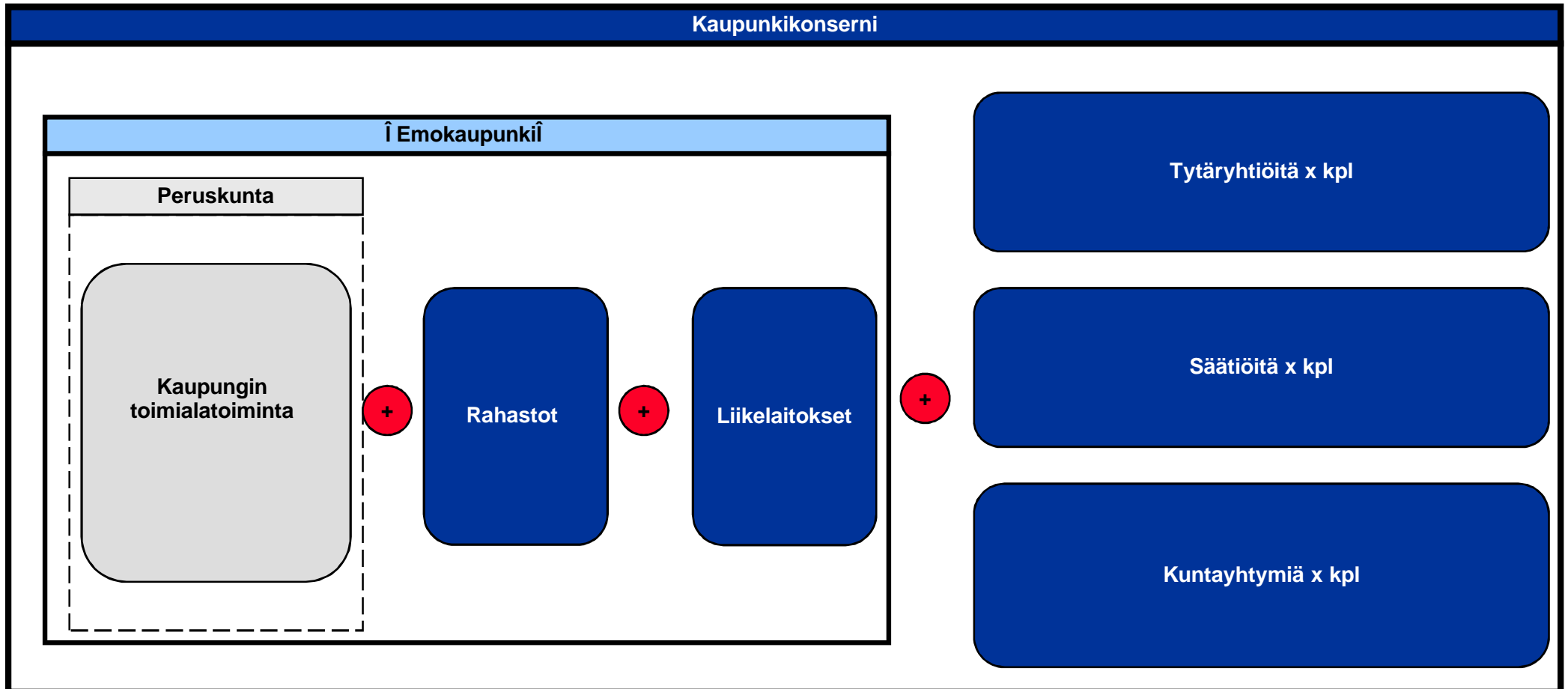
## Sisältö

- **Tausta ja tavoitteet**
- **Tampereen kaupunki 2010-2014**
- **Tampereen kaupunkikonserni 2014**
- **Tampereen kaupunkikonserni - yhteenveto**

## Kuntien tilinpäätösanalyysit

- *Kuntien tilinpäätösanalyysien* tavoite on tarjota kuntalaisille, päättäjille, medialle sekä muille kuntataloudesta kiinnostuneille tahoille riippumaton ja analyttinen väline kaupunkien taloudellisen tilan seurantaan.
- Analyysi on tehty yritystaloudellisesta näkökulmasta, mutta malli on kuitenkin räätälöity kuntataloudelle soveltaen olemassa olevia yritysanalyysityökaluja. Lähestymistapa mahdollistaa kuntien taloudellisen kehityksen seuraamisen aiempaa tarkoituksenmukaisimmilla, tarkemmilla ja vertailukelpoisimmilla mittareilla.
- Seuranta on säännöllistä ja sen tarkoituksena on helpottaa kuntatalouden ja kuntien toiminnan ymmärtämistä sekä lisätä sen läpinäkyvyyttä. Näin analyysien tarkoituksena on edesauttaa myös kuntataloudesta käytävän keskustelun tason ja kiinnostavuuden kohenemistä ja kannustaa myös kuntalaisten ja yksityisen sektorin aktiivisempaa osallistumista kuntataloudesta käytävään keskusteluun.
- Analyyseissä kuntien asukkaita kutsutaan **asukasomistajiksi** soveltaen kuluttajaosuuskuntien asiakasomistaja-käsitettä, sillä kunnallisella toiminnalla on monia yhtäläisyyksiä juuri kuluttajaosuuskuntien kanssa. Asukkaat sekä rahoittavat kuntien toiminnan että käyttävät niiden tarjoamia palveluita. Kuntatalouden tarkasteleminen omistajan näkökulmasta muistuttaa myös siitä, että kuntalaisten intresseissä on valvoa ja pohtia, kuinka kuntakonsernien laajoja omaisuusmassoja hallitaan ja hyödynnetään.
- Verkkosivuille [www.asukasomistajat.fi](http://www.asukasomistajat.fi) päivitetään vuoden mittaan suurimpien kuntien tilinpäätösanalyysien versiot.

## Suurkaupunkien konsernirakenne – B&MANs analyysi kattaa koko kaupunkikonsernin

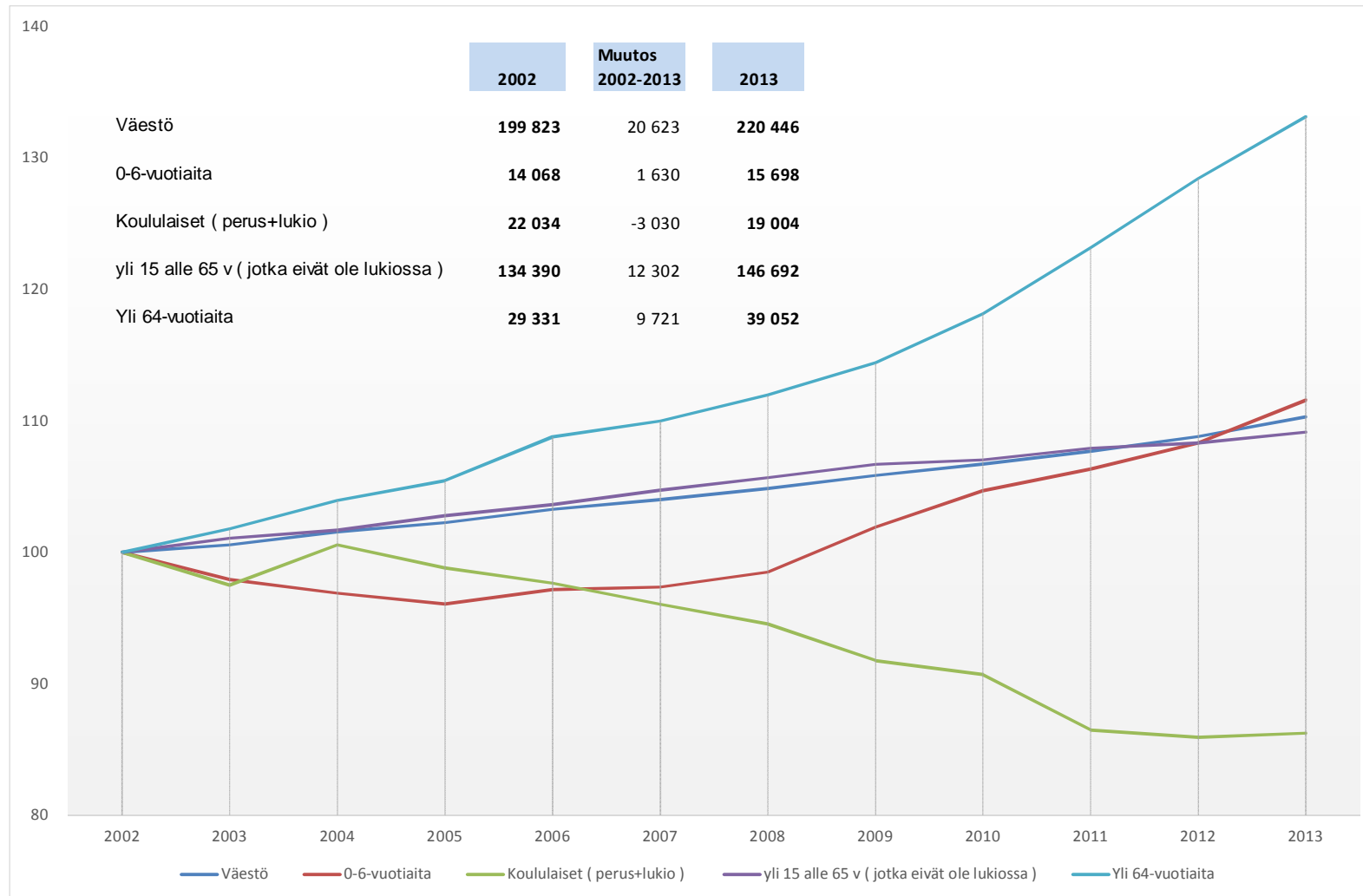


## Sisältö

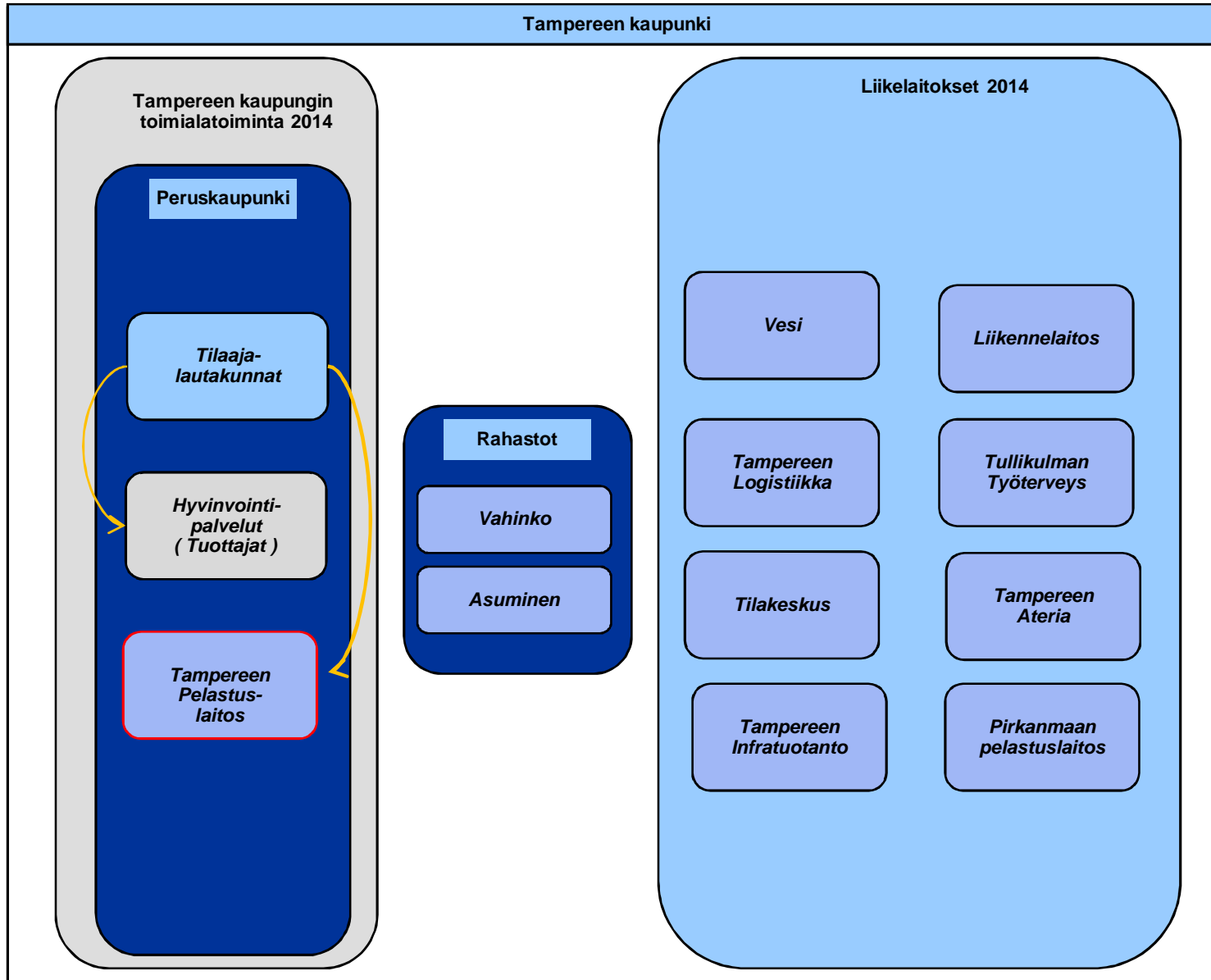
- Tausta ja tavoitteet
- **Tampereen kaupunki 2010-2014**
- Tampereen kaupunkikonserni 2014
- Tampereen kaupunkikonserni - yhteenveto

# Tampereen kaupungin väestörakenteen kehitys : 2002 - 2013

Indeksointi : 100 on jokaisen väestösegmentin asukasmäärä vuonna 2002 ja indeksi siis kertoo miten tämä **segmentti** kehittyy vuoteen 2013. Segmentin ”valinta” perustuu Tilastokeskuksen ja Kuntaliiton julkaisemiin ”nettokustannus per asukas” tilastoihin



# Tampereen kaupungin rakenne ja organisaatio vuonna 2014



## Verotulot vuonna 2014 kasvoivat 38,7 meur – pääosin verokantoja nostamalla

Data Tampereen kaupunki Analyysi : B&amp;MANs

	2014	2013	2012	2011	2010	ERO 2014/2013	Muutos % 2014/2013	CAGR ( 5v )
<i>Kaupungin tuloveroprosentti</i>	19,75 %	19,00 %	19,00 %	19,00 %	19,00 %			
<b>Tampereen kaupungin tuloslaskelma</b>								
<i>Kunnan tulovero</i>	743 503	727 020	685 661	651 243	642 700	16 483	2,27 %	4,12 %
<i>Osuus yhteisöveron tuotoista</i>	62 843	51 452	43 836	71 697	73 400	11 391	22,14 %	-4,84 %
<i>Kiinteistövero</i>	63 632	52 833	52 175	42 514	41 900	10 799	20,44 %	10,52 %
<i>Koiraverot/muut verot</i>	124	131	133	137	120	-7	-5,34 %	-2,84 %
<b>Verotulot yhteensä</b>	<b>870 102</b>	<b>831 436</b>	<b>781 805</b>	<b>765 591</b>	<b>758 120</b>	<b>38 666</b>	<b>4,65 %</b>	<b>3,77 %</b>

- “ TP2014 : Kasvu perustuu pääosin kunnallisveroprosentin ja kiinteistöveroprosenttien korotuksiin. Vertailtavuutta vuoteen 2013 vaikeuttaa muun muassa verontilityslakiin vuonna 2013 tehdyt muutokset ja edellä mainitut veroprosenttien korotukset vuodelle 2014. Vuodelle 2013 kirjautui useampia erityiseriä, jotka lisäsivät kunnallisverotulokertymiä ja vähensivät yhteisöverotuloja.
- “ P2014 : Kunnallisverotuloja kertyi 743,5 milj. euroa, jossa on kasvua edelliseen vuoteen 16,5 milj. euroa eli 2,3 %. Kunnallisveroprosenttia nostettiin vuodelle 2014 0,75-prosenttiyksikköä. Veroprosentin korotus lisäsi kunnallisverotuloja noin 26,5 milj. euroa. Ilman veroprosentin nostoa kunnallisverokertymä laskisi 10 milj. eurolla (-1,4 %).  
TP2014 : Yhteisöverotuloja kertyi 62,8 milj. euroa. Yhteisöverotulot kasvoivat 11,4 milj. euroa (22,1 %). Yhteisöverotulojen kasvu aiheutui sekä kaupungin oman että kuntaryhmän jako-osuuden kasvusta. Koska eräiden kaupungissa toimineiden merkittävien yritysten taloudelliset tulokset paranivat vuonna 2012, kaupungin osuus kunnille tilittävästä yhteisövero-osuudesta kasvoi vuonna 2014
- “ TP2014 : Kiinteistöverotuloja kertyi 63,6 milj. euroa. Kiinteistöverotulot kasvoivat edellisestä vuodesta 20,4 % eli 10,8 milj. euroa. Vakituisen asuinrakennuksen kiinteistöveroa korotettiin 0,05 %-yksikköä, yleishyödyllisille yhteisöille määrättiin 0,25 %:n ja rakentamattomalle rakennuspaikalle 3,00 %:n vero



## Valtionosuuksien määrä laski 1,8 meur vuodesta 2013, vaikka kaupungin asukasmäärä kasvoi

Data Tampereen kaupunki

Analyysi : B&amp;MANs

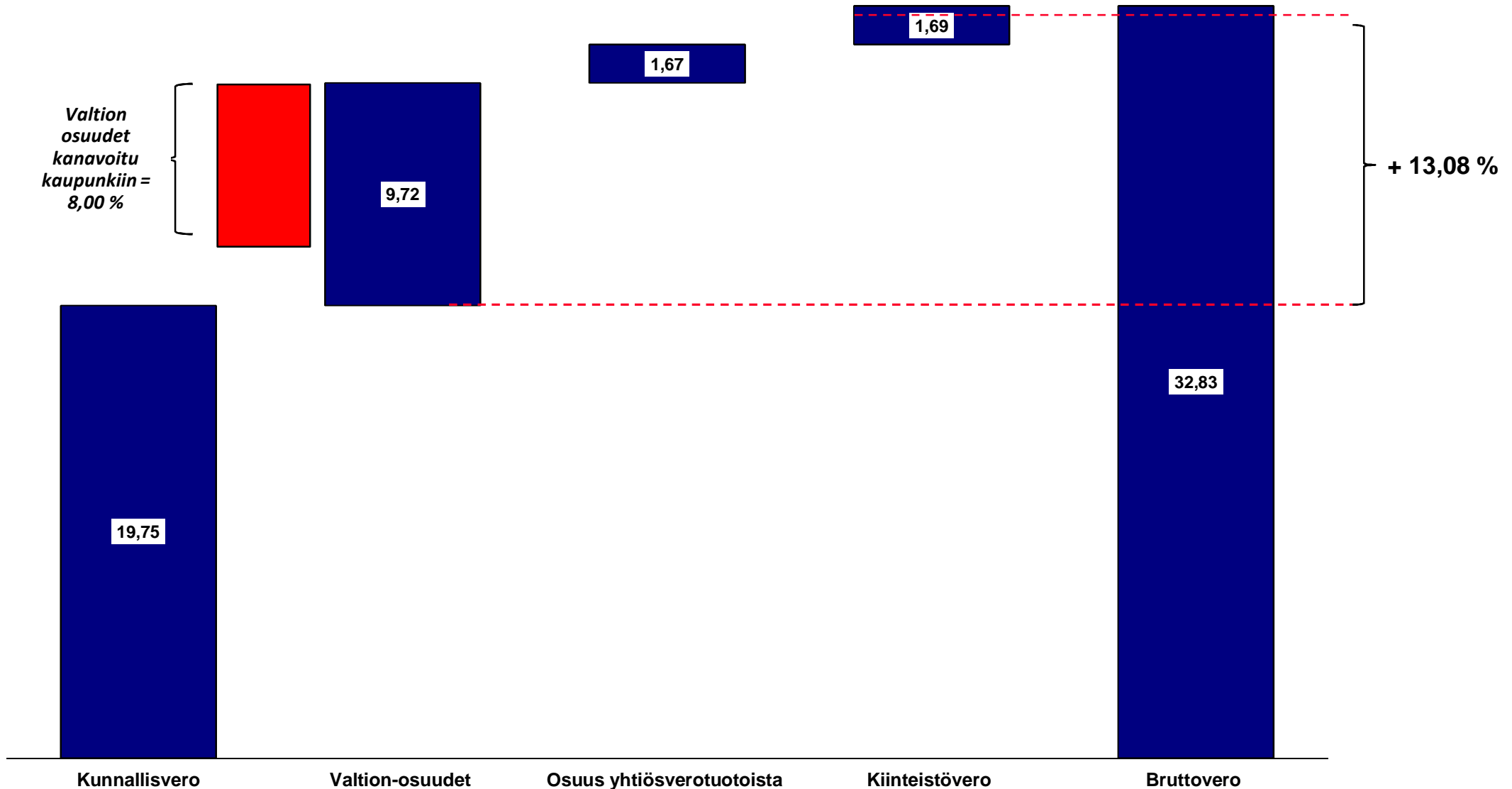
TAMPEREEN KAUPUNKI	Asukkaita	2010	2011	2012	2013	2014	Muutos 2014/2013
		213 217 19,00 %	215 315 19,00 %	217 423 19,00 %	220 409 19,00 %	223 004 19,75 %	2 986 0,00 %
Peruspalveluiden valtionosuus		237 795	249 675	263 791	268 075	266 215	-1 860
Opetus- ja kulttuuritoimi v2010 järjestelmämuutoksen tasaus		10 261	10 204	10 519	65 059	62 960	-2 099
<b>Valtionosuudet brutto</b>		<b>248 056</b>	<b>259 879</b>	<b>274 310</b>	<b>333 134</b>	<b>329 175</b>	<b>-3 959</b>
Verotulojen tasaus		-37 438	-36 809	-34 610	-30 874	-28 680	2 194
<b>Valtionosuudet netto</b>		<b>210 618</b>	<b>223 070</b>	<b>239 700</b>	<b>302 260</b>	<b>300 495</b>	<b>-1 765</b>

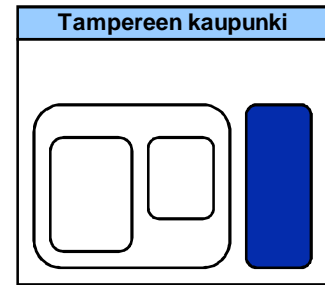
TP2014 : Valtionosuusleikkausten vuoksi Tampereella jäi vuonna 2014 saamatta valtionosuuksia 45 milj. euroa. Valtionosuudet toteutuivat lähes talousarvion mukaisina ylittäen talousarvion nettomääräisesti noin 0,4 milj. eurolla.

**1 kunnallisvero prosentti tuotto oli vuonna 2014 37,6 meur Æ valtionosuudet vastaavat näin 8,00 % kunnallistulovero prosenttia**

## Tampereen kaupungin bruttoveroprosentti vuonna 2014 oli 32,83 % ( + 1,51 )

Bruttoveroprosentti vastaa sitä verotaso, jota kunnat joutuisivat kantamaan asukkailtaan ilman valtion ja kunnan välisiä tulonsiirtoja missä myös kiinteistövero peritään osana kunnallisveroa





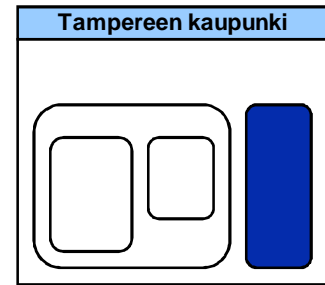
Tampereen kaupungin liikelaitosten liikevaihto vuonna 2014 oli 444,9 meur – toiminnan kokonaisliikevoitto oli 77,1 meur – peruspääomakorvaustenkin jälkeen nettotulosta kertyi 39,7 meur ( = 1 kunnallisveroprosentin tuotto )

## keur

Liikelaitokset 2014	Tampereen Vesi	Tampereen Kaupunkiliikenne	Tullinkulman Työterveys	(sisäinen) Pirkanmaan Pelastuslaitos	(sisäinen) Tampereen Infatuotanto-LL	Tampereen Ateria-LL	(sisäinen) Tampereen Logistiikka-LL	(sisäinen) Tampereen Tilakeskus-LL	Yhteensä
<b>Tulot</b>	60 274	31 992	10 476	43 902	59 611	40 694	22 149	175 830	444 928
<b>Menot</b>	30 565	26 460	10 155	42 101	54 903	39 632	20 564	97 171	321 551
<b>Toim.kate</b>	29 709	5 532	321	1 801	4 708	1 062	1 585	78 659	123 377
<b>Poistot</b>	10 110	2 490	6	1 802	1 087	243	32	30 490	46 260
<b>Liikevoitto</b>	19 599	3 042	315	-1	3 621	819	1 553	48 169	77 117
	32,52 %	9,51 %	3,01 %	0,00 %	6,07 %	2,01 %	7,01 %	27,40 %	17,33 %
Rahoituskulut	-8	0	0	0	0	0	0	-1 496	-1 504
Rahoitustuotot	11	0	1	1	1	1	0	4	19
Verot	0	0	0	0	0	0	0	0	0
<b>Nettotulos</b>	19 602	3 042	316	0	3 622	820	1 553	46 677	75 632
	32,52 %	9,51 %	3,02 %	0,00 %	6,08 %	2,02 %	7,01 %	26,55 %	17,00 %
<b>Peruspääomakorvaus</b>	-10 500	0	-48	0	-890	-222	-93	-24 162	-35 915
<b>Tulos</b>	9 102	3 042	268	0	2 732	598	1 460	22 515	39 717
	15,10 %	9,51 %	2,56 %	0,00 %	4,58 %	1,47 %	6,59 %	12,80 %	8,93 %

Tampereen kaupungin liikelaitokset sitovat toimintaansa 791,9 meur –  
*liikelaitostoiminta on rahoitettu kokonaan omalla pääomalla ja faktinen oman  
 pääoman tuotto oli 4,54 %.*

keur



Liikelaitokset 2014	Tampereen Vesi	Tampereen Kaupunkiliikenne	Tullinkulman Työterveys	Pirkanmaan Pelastuslaitos	Tampereen Infra-LL	Tampereen Ateria-LL	Tampereen Logistiikka-LL	Tampereen Tilakeskus-LL	Yhteensä
<b>Sidottu toimintaan</b>	140 629	23 819	1 782	7 790	19 601	9 199	7 932	586 733	<b>797 485</b>
<b>Sijoitukset</b>	1 654	4	0	4	0	0	0	12 917	<b>14 579</b>
<b>Kassa</b>	0	87	0	0	0	0	5	0	<b>92</b>
<b>Sidottu pääoma</b>	122 061	23 910	1 782	7 794	19 601	9 204	7 932	599 650	<b>791 934</b>
<i>Lainat kaupungilta</i>	0	0	22	0	0	0	0	0	<b>22</b>
<i>Muut rahottajat</i>	0	0	0	0	0	0	0	0	<b>0</b>
<b>Korolliset velat</b>	0	0	22	0	0	0	0	0	<b>22</b>
<b>Oma pääoma</b>	122 061	23 910	1 760	7 794	19 601	9 204	7 932	599 650	<b>791 912</b>
<b>Peruspääoma</b>	70 341	15 216	800	0	11 275	3 700	1 550	358 950	<b>461 832</b>
<b>Peruspääoman tuottovaatimus</b>	14,93 %	0,00 %	6,00 %	0,00 %	7,89 %	6,00 %	6,00 %	6,73 %	<b>7,78 %</b>
<b>OPOn %( faktinen )</b>	8,60 %	0,00 %	2,73 %	0,00 %	4,54 %	2,41 %	1,17 %	4,03 %	<b>4,54 %</b>

# Tampereen kaupungin organisaatio – netistä kopioituna

TAMPEREEN KAUPUNGIN ORGANISAATIO 31.12.2014



Henkilöstö  
v2013 =  
15 150



Henkilöstö =  
15 228



Henkilöstö-  
kulut v2013 =  
667,9 meur



Henkilöstö-  
kulut =  
677,0 meur

**Kaupunki toimii laajan sisäisen tilaaja & tuottaja mallin mukaisesti**

Kokonaisuudessaan tuloja kertyi kaupunkitasolla 1 585,2 meur vuonna 2014 , joka oli 32,9 meur ( -9,3 % ) vähemmän suhteessa edelliseen vuoteen

Data Tampereen kaupunki Analyysi : B&MANs

Tampereen kaupungin tuloslaskelma	2014	2013	2012	2011	2010	ERO 2014/2013	Muutos %	CAGR ( 5v )
<i>Myyntituotot</i>	195 754	168 150	149 190	134 794	138 250	27 604	16,42 %	9,08 %
<i>Maksutuotot</i>	78 421	74 076	71 153	67 771	63 775	4 345	5,87 %	5,30 %
<i>Tuet ja avustukset</i>	45 285	41 605	36 802	35 048	31 302	3 680	8,85 %	9,67 %
<i>Vuokratuotot</i>	51 263	48 991	45 634	42 312	41 396	2 272	4,64 %	
<i>Muut tuotot</i>	31 250	34 058	28 841	36 301	27 105	-2 808	-8,24 %	3,62 %
<b>Toimintatuotot</b>	<b>401 973</b>	<b>366 880</b>	<b>331 620</b>	<b>316 226</b>	<b>301 828</b>	<b>35 093</b>	9,57 %	7,43 %
<b>Valmistus omaan käyttöön</b>	<b>27 015</b>	<b>100 979</b>	<b>113 493</b>	<b>114 381</b>	<b>97 797</b>	<b>-73 964</b>	-73,25 %	-27,50 %
<i>Verotulot</i>	870 103	831 437	781 806	765 592	758 120	38 666	4,65 %	3,50 %
<i>Valtionosuudet</i>	300 495	302 259	239 700	223 070	210 618	-1 764	-0,58 %	9,29 %
<b>Verot ja valtionosuudet</b>	<b>1 170 598</b>	<b>1 133 696</b>	<b>1 021 506</b>	<b>988 662</b>	<b>968 738</b>	<b>36 902</b>	3,26 %	4,85 %
<i>Satunnaiset tuotot</i>	0	16 578	14 001	0	15 592	-16 578		
<i>Satunnaiset kulut</i>	-14 376	0	0	0	-856	-14 376		
<b>Myyntivoitot/tappiot</b>	<b>-14 376</b>	<b>16 578</b>	<b>14 001</b>	<b>0</b>	<b>14 736</b>	<b>-30 954</b>		
<b>" Liikevaihto "</b>	<b>1 585 210</b>	<b>1 618 133</b>	<b>1 480 620</b>	<b>1 419 269</b>	<b>1 383 099</b>	<b>-32 923</b>	<b>-2,03 %</b>	<b>3,47 %</b>

TP2014: Toiminnan rahavirtaa heikensi lähinnä kaupungin toiminnasta aiheutuneet satunnaiset 14,7 milj. euron kustannukset Härmälän kaatopaikkaan sekä vahingonkorvauksiin liittyen.

## Vuoden 2014 liikevoitto oli 22,2 meur negatiivinen kaupunkitasolla ja ollut negatiivinen vuodsta 2011 lähtien

( 5v yhteenlaskettu = 123,0 meur negatiivinen )

Tampereen kaupungin tuloslaskelma	2014	2013	2012	2011	2010	ERO 2014/2013	Muutos %	CAGR ( 5v )
<b>" Liikevaihto "</b>	<b>1 585 210</b>	<b>1 618 133</b>	<b>1 480 620</b>	<b>1 419 269</b>	<b>1 383 099</b>	<b>-32 923</b>	<b>-2,03 %</b>	3,47 %
<i>Palkat ja palkkiot</i>	515 378	507 147	479 954	456 695	439 270	8 231	<b>1,62 %</b>	4,08 %
<i>Eläkekulut</i>	131 852	131 291	122 231	117 733	113 588	561	<b>0,43 %</b>	3,80 %
<i>Muut hlö sivukulut</i>	29 741	29 496	28 823	28 219	25 303	245	<b>0,83 %</b>	4,12 %
<b>Henkilöstökulut yhteensä</b>	<b>676 971</b>	<b>667 934</b>	<b>631 008</b>	<b>602 647</b>	<b>578 160</b>	<b>9 037</b>	<b>1,35 %</b>	<b>4,02 %</b>
<b>Palvelujen ostot</b>	<b>575 272</b>	<b>624 779</b>	<b>585 839</b>	<b>551 288</b>	<b>495 842</b>	<b>-49 507</b>	<b>-7,92 %</b>	<b>3,78 %</b>
<b>Aineet,tarvikkeet ja tavarat</b>	<b>94 796</b>	<b>97 951</b>	<b>94 254</b>	<b>89 505</b>	<b>88 616</b>	<b>-3 155</b>	<b>-3,22 %</b>	<b>1,70 %</b>
<b>Avustukset</b>	<b>124 842</b>	<b>121 843</b>	<b>110 409</b>	<b>102 912</b>	<b>103 071</b>	<b>2 999</b>	<b>2,46 %</b>	<b>4,91 %</b>
<b>Vuokratkulut</b>	<b>42 648</b>	<b>34 242</b>	<b>25 358</b>	<b>23 926</b>	<b>21 583</b>	<b>8 406</b>	<b>24,55 %</b>	<b>18,56 %</b>
<b>Muut toimintakulut</b>	<b>4 824</b>	<b>5 918</b>	<b>4 708</b>	<b>5 489</b>	<b>6 782</b>	<b>-1 094</b>	<b>-18,49 %</b>	<b>-8,16 %</b>
<b>Toiminnankustannukset</b>	<b>1 519 353</b>	<b>1 552 667</b>	<b>1 451 577</b>	<b>1 375 767</b>	<b>1 294 055</b>	<b>-33 314</b>	<b>-2,15 %</b>	<b>4,09 %</b>
<b>Toimintakate</b>	<b>65 857</b>	<b>65 466</b>	<b>29 043</b>	<b>43 502</b>	<b>89 043</b>	<b>391</b>	<b>0,60 %</b>	<b>-7,26 %</b>
<b>Poistot</b>	<b>88 048</b>	<b>83 668</b>	<b>83 014</b>	<b>80 464</b>	<b>80 685</b>	<b>4 380</b>	<b>5,23 %</b>	<b>2,21 %</b>
<b>Liikevoitto</b>	<b>-22 191</b>	<b>-18 202</b>	<b>-53 971</b>	<b>-36 962</b>	<b>8 358</b>	<b>-3 989</b>	<b>21,92 %</b>	

Korkotuotot ja muut rahoitustuotot olivat 12,5 meur pienemmät samalla kun korkokuluja oli suhteessa edelliseen vuoteen 2,6 meur korkeammat – tämä veti kaupungin nettotuloksen 19,2 meur miinukselle

Data Tampereen kaupunki Analyysi : B&MANs

Tampereen kaupungin tuloslaskelma	2014	2013	2012	2011	2010	ERO 2014/2013
<b>Liikevoitto</b>	<b>-22 191</b>	<b>-18 202</b>	<b>-53 971</b>	<b>-36 962</b>	<b>8 358</b>	<b>-3 989</b>
<i>Korkotuotot</i>	8 140	16 993	22 102	29 113	31 179	-8 853
<i>Muut rahoitustuotot</i>	4 034	7 807	9 857	7 122	6 363	-3 773
<i>Korkokulut</i>	-8 580	-5 976	-5 913	-8 108	-6 604	-2 604
<i>Muut rahoituskulut</i>	-566	-575	-494	-4 364	-576	9
<b>Rahoitusnetto</b>	<b>3 028</b>	<b>18 249</b>	<b>25 552</b>	<b>23 763</b>	<b>30 363</b>	<b>-15 221</b>
Arvonalentumiset	-117	-2				-115
<b>Nettotulos</b>	<b>-19 280</b>	<b>45</b>	<b>-28 419</b>	<b>-13 199</b>	<b>38 721</b>	<b>28 464</b>

**TP 2014** ” Vuoden 2014 talousarviossa asetettiin tilikaudelle 0-tulostavoite. Tilikauden aikana talousarvioon tehtiin muutoksia, jotka **heikensivät tilikauden tulosta yhteensä 33,1 milj. eurolla**. Työmarkkinatuen kuntaosuuteen ja toimeentulotukimenoihin lisättiin yhteensä 9,0 milj. euroa sekä Pirkanmaan sairaanhoitopiirin erikoissairaanhoidon ostoihin 6,0 milj. euroa. Lisäksi Härmälässä vanhan kaatopaikan päälle rakennettujen rivitalojen lunastuksesta ja puhdistuksesta aiheutuviin satunnaisiin kuluihin osoitettiin 12,7 milj. euroa sekä **rahoitustuottoarvioita vähennettiin 6,1 milj. euroa**”



Konsolidoimalla peruskunta, rahastot ja liikelaitokset syntyy Tampereen kaupunki – sisäisestä tilaaja / tuottaja mallin johdosta kaupungin sisäinen kauppa on yli 1 mrd eur

keur

Tampereen kaupunki 2014	Perus- kaupunki	Rahastot	Liike- laitokset	Eli- minoinnit	Tampereen kaupunki
<b>Tulot</b>	2 306 088	-1 684	444 928	1 164 122	1 585 210
<b>Menot</b>	2 359 724	991	321 551	-1 162 913	1 519 353
<b>Toimintakate</b>	-53 636	-2 675	123 377	1 209	65 857
Poistot	43 592	0	46 260	1 804	88 048
<b>Liikevoitto</b>	-97 228	-2 675	77 117	-595	-22 191
	-4,22 %		17,33 %		-1,40 %
Rahoituskulut	-45 549	0	-1 504	-37 907	-9 146
Rahoitustuotot	50 064	0	19	37 909	12 174
Peruspääomakorvaus	35 915		-35 915	0	0
Väh.osuus + muut tyttäret					
<b>Tuloksen oikaisut</b>	-117				-117
<b>Nettotulos</b>	-56 915	-2 675	39 717	-593	-19 280

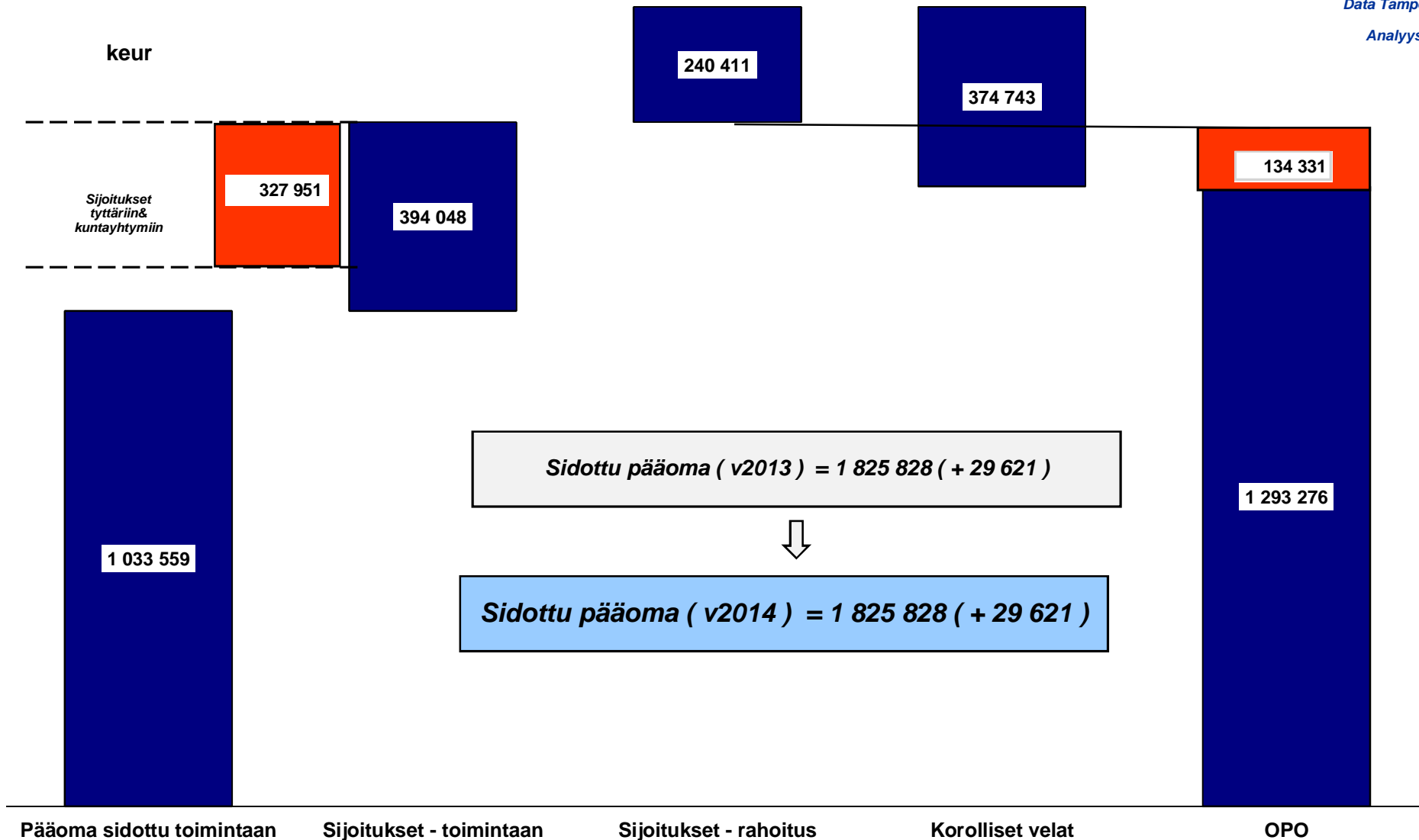
Tampereen kaupunki 2014	Perus- kaupunki	Rahastot	Liike- laitokset	Eli- minoinnit	Tampereen kaupunki
<b>Sidottu toimintaan</b>	210 088	25 986	797 485		1 033 559
<b>Sijoitukset - toimintaan</b>	841 323	0	14 579	461 854	394 048
<b>Sijoitukset - rahoitus</b>	240 319	0	92	0	240 411
<b>Sidottu pääoma</b>	1 291 730	25 378	791 934		1 668 018
<b>Korolliset velat</b>	374 743	0	22	-22	374 743
<b>Oma pääoma</b>	937 818	25 378	791 912	-461 832	1 293 276
<b>Peruspääoma</b>			461 832		

Tampereen kaupungilla on vahva tase ja nettovelkaa on 134,3 meur - *sijoittanut tytäryhtiö- ja kuntayhtymätoimintaansa 328,0 meur*

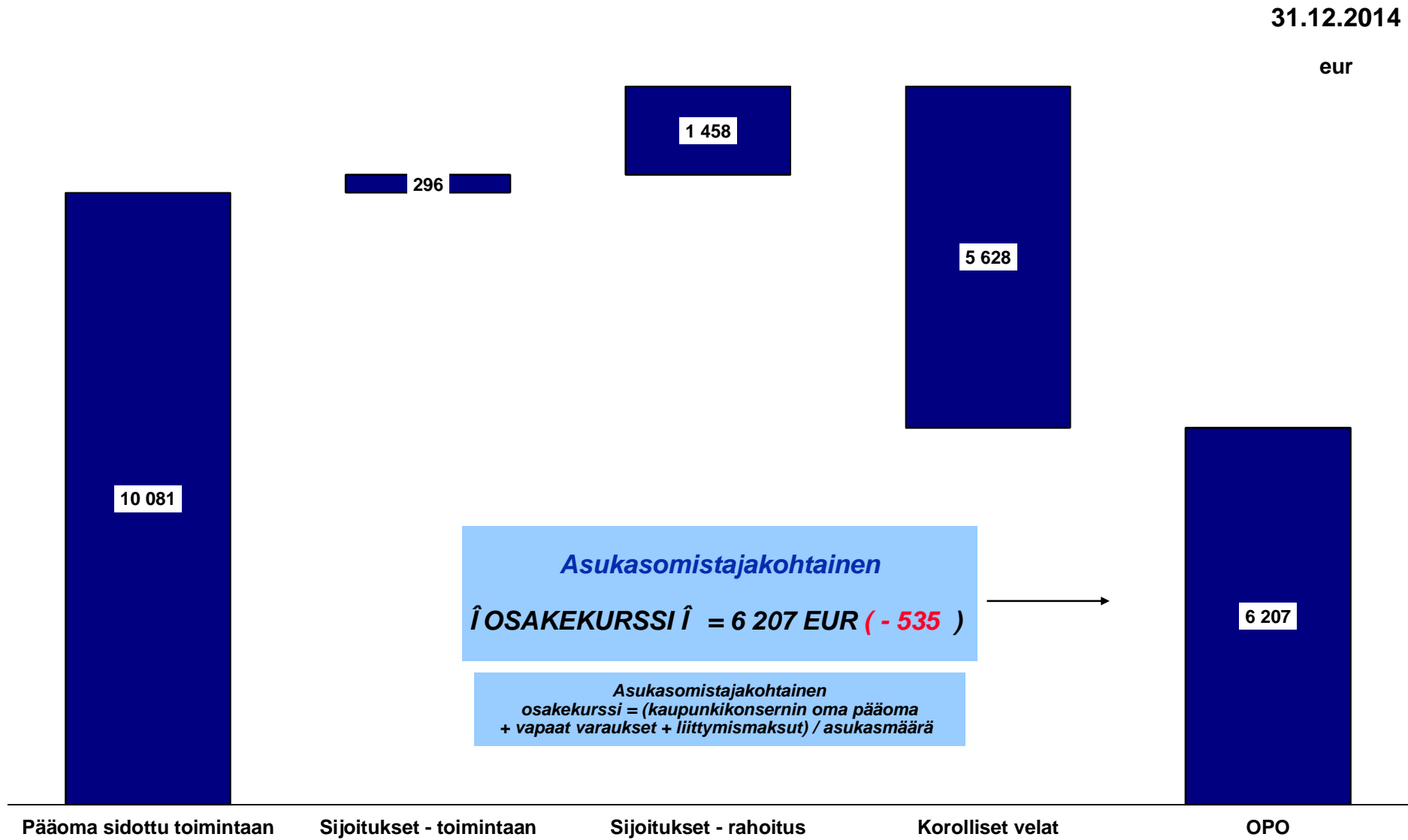
31.12.2014

Data Tampereen kaupunki

Analyysi : B&MANs



Tampereen asukasomistajan nettovarallisuus oli vuoden 20134 lopussa 6 207 eur – peräti 535 eur pienempi suhteessa viime vuoteen



keur

## Toiminnan kassavirta oli peräti 125,9 meur negatiivinen

Investoinnit olivat suhteessa viime vuoteen 69,1 meur suuremmat ja luovutus tulot 18,0 pienemmät.

Lainoja maksettiin takaisin netto 23,3 meur

Vuoden 2013 energiatoiminnan uudelleen rahoitus jossa Tampereen Energia otti ulkopuolista velkaa suoraan omaan taseeseensa 280 meur edestä , joka vastaavasti tarkoitti että emo kaupungin antama sisäinen laina maksettiin takaisin. Tämän takia kaupungin kassassa oli vuoden vaihteessa 2013/2014 energian maksetut sisäiset josta tänä vuonna purettiin 144,9 meur edestä.

Eli kaupunki velkaantuu konsernitasolla ja kaupungin toiminnan seuranta on myös tapahduttava konsernitasolla jotta toiminnasta saadaan kokonaiskuva.

Data Tampereen kaupunki  
Analyysi : B&MANs

### Tampereen kaupunki

	2014	2013	2014/2013 muutos
<b>Rahoituslaskelma</b>			
Vuosikate	83 261	67 136	16 125
Satunnaiset erät	-14 376	16 578	-30 954
Tulorahoituksen korjauserät	-13 749	-36 437	22 688
<b>Toiminnan rahavirta</b>	<b>55 136</b>	<b>47 277</b>	<b>7 859</b>
Investointimenot	-217 497	-148 389	-69 108
Rahoitusosuudet inv.menoihin	3 609	6 554	-2 945
Pysyvien vastaavien luovutustulot	32 843	50 822	-17 979
<b>Investointien rahavirta</b>	<b>-181 045</b>	<b>-91 013</b>	<b>-90 032</b>
<b>Toiminnan ja investointien rahavirta</b>	<b>-125 909</b>	<b>-43 736</b>	<b>-82 173</b>
Antolainasaamisten lisäykset	-73	-350 104	
Antolainasaamisten vähennykset	4 306	635 672	
<b>Antolainauksen muutokset</b>	<b>4 233</b>	<b>285 568</b>	
Pitkäaikaisen lainojen lisäys	10 598	50 000	
Pitkäaikaisen lainojen vähennys	-14 817	-11 989	
Muur maksuvalmiuden muutokset	-4 491		
Lyhytaikaisen lainojen muutos	-14 551	-8 584	
<b>Lainakannan muutokset</b>	<b>-23 261</b>	<b>29 427</b>	
<b>Oman pääoman muutokset</b>	<b>0</b>	<b>0</b>	
Toimeksiantojen varojen ja pääomien muutokset	0	4 672	
Vaihto-omaisuuden muutos	0	-44	
Saamisten muutos	0	-14 351	
Korottomien velkojen muutos	0	28 729	
<b>Muut maksuvalmiuden muutokset</b>	<b>0</b>	<b>19 006</b>	
<b>Rahoituksen rahavirta</b>	<b>-19 028</b>	<b>334 001</b>	
<b>Rahavarojen muutos</b>	<b>-144 937</b>	<b>290 265</b>	
Rahavarat 31.12.	240 411	385 349	
Rahavarat 1.1.	385 349	95 083	

## Sisältö

- Tausta ja tavoitteet
- Tampereen kaupunki 2010-2014
- **Tampereen kaupunkikonserni 2014**
- Tampereen kaupunkikonserni 2014 - yhteenveto

Tampereen kaupungin tytäryhtiötoiminta – *kuusi laajempaa kokonaisuutta*

Data Tampereen kaupunki Analyysi : B&amp;MANs

## Tampereen kaupungin konserni

## Tampereen kaupunki

ARAVA	
1	2810 Tampereen Vuokra-asunnot Oy
2	2660 Vilusen Rinne Oy
3	2910 Tampereen Vuokratalosäätiö

2014

ENERGIA	
1	2210 Tampereen Sähkölaitos Oy (konserni)

KIINTEISTÖ	
1	2960 TAO-Kiinteistöt Oy
2	2350 Pellavan Parkki Kiinteistö Oy
3	2570 Kiinteistö Oy Länsi-Tesoman Liikekeskus Oy
4	2730 Tampereen Tammelankodit As Oy
5	2750 Pispan Tupahaka As Oy
6	2590 Opintanner Kiinteistö Oy
7	2680 Kiinteistö Oy Tupakkikiven Parkki
8	2635 Kiinteistö Oy Tieteenkadun Parkki
9	2950 TREDU-Kiinteistöt Oy

SÄÄTIÖT	
1	2140 Tampereen työvalmennussäätiö Syke
2	2710 Tampereen Kotilinnasäätiö
3	2970 Tammenlehväsäätiö (konserni)
4	3112 TAMK:n tukisäätiö

KUNTAYHTYMÄT	
1	6010 Hämeen päihdehuollon kuntayhtymä
2	6030 Pirkanmaan Liitto
3	6040 Pirkanmaan sairaanhoitopiirin ky (konserni)
4	6060 Tampereen kaupunkiseudun ky
5	6060 Tampereen kaupunkiseudun ky

LIIKETOIMINTAA	
1	3111 Pirkanmaan ammattikorkeakoulu Oy
2	2010 Ekokumppanit Oy
3	2310 Finnpark Oy (konserni)
4	2320 Finnpark Tekniikka Oy
5	2330 Tullin Parkki Oy
6	2650 Tampereen Palvelukiinteistöt Oy
7	2510 Haukiluoman Liikerakennus Oy
8	2520 Helapuiston Lähipalvelukeskus Oy
9	2560 Lukonmäen Lähipalvelukeskus Oy
10	2580 Majalanpuiston Lähipalvelukeskus Oy
11	2620 Pelipuiston Lähipalvelukeskus Oy
12	2720 Vellamonkodit Oy
13	2540 Insinöörioppilastalo Oy
14	2460 Tampereen Messu- ja Urheilukeskus Oy
15	2110 Runoilijan tie Oy
16	2130 Tampereen Ravirata Oy
17	2150 Tampereen Särkäniemi Oy
18	2180 Tampere-talo Oy
19	2260 Tavase Oy
20	2450 Tampere Technology Oy
21	2920 VTS Kiinteistöpalvelu Oy
22	2740 Keinupuistokeskus Oy
23	2630 Pirkan Opiskelija-asunnot Oy
24	2670 Vuores Palvelu Oy
25	2690 Tredea Oy
26	2410 Visit Tampere Oy
27	2440 Pirkanmaan Jätehuolto Oy (konserni)
28	2070 Pirkan Putkikeräys Oy
29	9997 Pirkanmaan Jätehuoltokonsernin oikaisuyksikkö
30	2090 Tampereen Sarka Oy
31	2980 Tammenlehväkeskus Oy

## Tampereen kaupunkikonserni nettotulos oli 18,4 meur

Data Tampereen kaupunki  
Analyysi : B&MANs

Tampereen kaupunki 2014	Perus- kaupunki	Rahastot	Liike- laitokset	Eli- minoinnit	Tampereen kaupunki	Arava toiminta	Energia toimintaa harjoittavat	Kiinteistö- ja asunto- yhtiöt	Liiketoimintaa harjoittavat	Säätiö- toiminta	Kunta- yhtymät ( T:n osuus )	Eli- minoinnit	Tampereen kaupunki (konserni)
<b>Tulot</b>	2 306 088	-1 684	444 928	1 164 122	1 585 210	86 445	313 131	11 545	193 904	27 612	303 862	-217 659	2 304 052
<b>Menot</b>	2 359 724	991	321 551	-1 162 913	1 519 353	48 916	261 121	5 270	161 315	22 996	283 734	-216 973	2 085 734
<b>Toimintakate</b>	-53 636	-2 675	123 377	1 209	65 857	37 529	52 010	6 275	32 589	4 616	20 128	-686	218 318
<b>Poistot</b>	43 592	0	46 260	1 804	88 048	17 883	37 487	4 792	20 932	3 554	12 644	-11 773	173 562
<b>Liikevoitto</b>	-97 228	-2 675	77 117	-595	-22 191	19 646	14 523	1 483	11 657	1 062	7 484	11 086	44 756
	-4,22 %		17,33 %		-1,40 %	40,16 %	5,56 %	12,85 %	6,01 %	3,84 %	2,46 %		1,94 %
Rahoituskulut	-45 549	0	-1 504	-37 907	-9 146	-7 845	-9 201	-2 173	-5 634	-1 078	-2 521	7 084	-30 513
Rahoitustuotot	50 064	0	19	37 909	12 174	423	619	99	476	731	274	-8 683	6 113
Peruspääomakorvaus	35 915		-35 915	0	0	0	0	0	0	0	0		0
Väh.osuus + muut tyttäret						0	0	0	0	0	0		0
<b>Tuloksen oikaisu</b>	-117				-117	0	-909	168	259	0	-154	-1 705	-1 942
<b>Nettotulos</b>	-56 915	-2 675	39 717	-593	-19 280	12 224	5 032	-423	6 758	714	5 083	7 783	18 414

## Tampereen kaupungin konsernin sitoo 2 720,0 meur pääomia

Tampereen kaupunki 2014	Perus- kaupunki	Rahastot	Liike- laitokset	Eli- minoinnit	Tampereen kaupunki	Arava toiminta	Energia toimintaa harjoittavat	Kiinteistö- ja asunto- yhtiöt	Liiketoimintaa harjoittavat	Säätiö- toiminta	Kunta- yhtymät (T:n osuus)	Eli- minoinnit	Tampereen Kaupunki (konserni)
<i>Sidottu toimintaan</i>	210 088	25 986	797 485		1 033 559	433 973	458 927	162 214	352 366	66 719	81 981	-341 679	2 248 062
<i>Sijoitukset - toimintaan</i>	841 323	0	14 579	461 854	394 048	11 892	1 386	1 100	8 685	4 547	2 374	-357 933	66 097
<i>Sijoitukset - rahoitus</i>	240 319	0	92	0	240 411	370	333	23 723	4 052	25 340	30 888	0	325 119
<i>Sidottu pääoma</i>	1 291 730	25 378	791 934		1 668 018	446 236	460 646	187 037	365 103	96 605	115 244	699 612	2 639 278
<i>Korolliset velat</i>	374 743	0	22	-22	374 743	377 042	340 000	80 843	215 552	65 804	42 003	-240 980	1 255 007
<i>Oma pääoma</i>	937 818	25 378	791 912	-461 832	1 293 276	69 193	120 646	106 194	149 551	30 802	73 240	-458 632	1 384 271

Data Tampereen kaupunki  
Analyysi : B&MANs



Konsernitasolla liikevaihtoa kertyi suhteessa edelliseen vuoteen 31,8 meur vähemmän – 65,3 meur edestä kanavoitiin valtionosuuksia suoraan tyttärien koulutustoimintaan ja valmistus omaan käyttöön ( aktivoituja hankekustannuksia ) on vähennetty 72 meur

Tampereen konsernin tuloslaskelma	2014	2013	2012	2011	2010	Muutos 2014/2013	Nettotuloslaskelma konserni vs emo
<i>Myyntituotot</i>	829 603	815 545	782 812	761 990	846 339	14 058	633 849
<i>Maksutuotot</i>	86 159	81 682	80 143	76 072	72 830	4 477	7 738
<i>Tuet ja avustukset</i>	48 973	46 440	41 731	40 540	35 984	2 534	3 688
<i>Vuokratuotot</i>	38 653	34 716	31 519	29 077	28 096	3 937	-12 610
<i>Muut tuotot</i>	31 959	36 521	30 895	35 602	28 032	-4 562	709
<b>Toimintatuotot</b>	<b>1 035 347</b>	<b>1 014 904</b>	<b>967 101</b>	<b>943 280</b>	<b>1 011 281</b>	<b>20 443</b>	<b>633 374</b>
<b>Valmistus omaan käyttöön</b>	<b>47 517</b>	<b>119 596</b>	<b>142 902</b>	<b>140 072</b>	<b>119 277</b>	<b>-72 079</b>	<b>20 502</b>
Osuus osakkuusyhteisöjen voitosta	2 223	1 877	4 000	2 036	3 438	346	2 223
<i>Verotulot</i>	870 103	831 437	781 806	765 592	758 120	38 666	0
<i>Valtionosuudet</i>	365 811	367 160	329 522	309 255	210 618	-1 350	65 316
<b>Verot ja valtionosuudet</b>	<b>1 238 136</b>	<b>1 200 474</b>	<b>1 115 328</b>	<b>1 076 883</b>	<b>972 176</b>	<b>37 662</b>	<b>67 538</b>
<i>Satunnaiset tuotot</i>	0	3 121	1 552		14 736	-3 121	0
<i>Satunnaiset kulut</i>	-14 726	0	0	0	0	-14 726	-350
<b>Myyntivoitot/tappiot</b>	<b>-14 726</b>	<b>3 121</b>	<b>1 552</b>	<b>0</b>	<b>14 736</b>	<b>-17 847</b>	<b>-350</b>
<b>" Liikevaihto "</b>	<b>2 306 274</b>	<b>2 338 095</b>	<b>2 226 882</b>	<b>2 160 236</b>	<b>2 117 470</b>	<b>-31 821</b>	<b>721 064</b>

Tyttärien ulkoinen liikevaihto



Data Tampereen kaupunki

Analyyysi : B&MANs

keur

Konsernitasolla henkilöstökulut nousivat 8,5 meur ja palveluiden ostot peräti 57,5 meur ( check )

Tampereen konsernin tuloslaskelma	2014	2013	2012	2011	2010	Muutos 2014/2013	Nettotuloslaskelma konserni vs emo
" Liikevaihto "	2 306 274	2 338 095	2 226 882	2 160 236	2 117 470	-31 821	721 064
<i>Palkat ja palkkiot</i>	735 532	726 440	703 970	670 679	639 633	9 092	220 154
<i>Eläkekulut</i>	176 674	177 501	168 683	159 330	151 894	-827	44 822
<i>Muut hlö sivukulut</i>	41 780	41 533	41 338	39 912	36 033	246	12 039
<b>Henkilöstökulut yhteensä</b>	<b>953 986</b>	<b>945 475</b>	<b>913 992</b>	<b>869 922</b>	<b>827 559</b>	<b>8 511</b>	<b>277 015</b>
<b>Palvelujen ostot</b>	<b>550 426</b>	<b>607 942</b>	<b>585 079</b>	<b>551 970</b>	<b>502 624</b>	<b>-57 516</b>	<b>-24 846</b>
<b>Aineet,tarvikkeet ja tavarat</b>	<b>321 275</b>	<b>331 402</b>	<b>337 573</b>	<b>331 778</b>	<b>334 247</b>	<b>-10 127</b>	<b>226 479</b>
<b>Avustukset</b>	<b>118 727</b>	<b>115 520</b>	<b>105 974</b>	<b>98 687</b>	<b>98 981</b>	<b>3 207</b>	<b>-6 115</b>
<b>Vuokratulut</b>	<b>43 503</b>	<b>36 690</b>	<b>33 973</b>	<b>30 413</b>	<b>28 423</b>	<b>6 813</b>	<b>855</b>
<b>Muut toimintakulut</b>	<b>100 041</b>	<b>97 855</b>	<b>79 987</b>	<b>79 306</b>	<b>64 099</b>	<b>2 186</b>	<b>95 217</b>
<b>Korjaus</b>	<b>0</b>	<b>0</b>	<b>0</b>	<b>0</b>	<b>0</b>	<b>0</b>	
<b>Toiminnankustannukset</b>	<b>2 087 956</b>	<b>2 134 883</b>	<b>2 056 577</b>	<b>1 962 075</b>	<b>1 855 933</b>	<b>-46 927</b>	<b>568 603</b>
<b>Toimintakate</b>	<b>218 318</b>	<b>203 212</b>	<b>170 305</b>	<b>198 160</b>	<b>261 537</b>	<b>15 106</b>	<b>152 461</b>
<b>Poistot</b>	<b>173 562</b>	<b>170 358</b>	<b>158 873</b>	<b>152 710</b>	<b>149 899</b>	<b>3 204</b>	<b>85 514</b>
<b>Liikevoitto</b>	<b>44 756</b>	<b>32 854</b>	<b>11 432</b>	<b>45 450</b>	<b>111 638</b>	<b>11 901</b>	<b>66 947</b>

Data Tampereen kaupunki Analyysi : B&MANs ( keur)

Tyttärien ulkoinen liikevoitto


## Tampereen kaupunkikonsernin nettotulos oli 18,4 meur

Data Tampereen kaupunki

Analyysi : B&amp;MANs

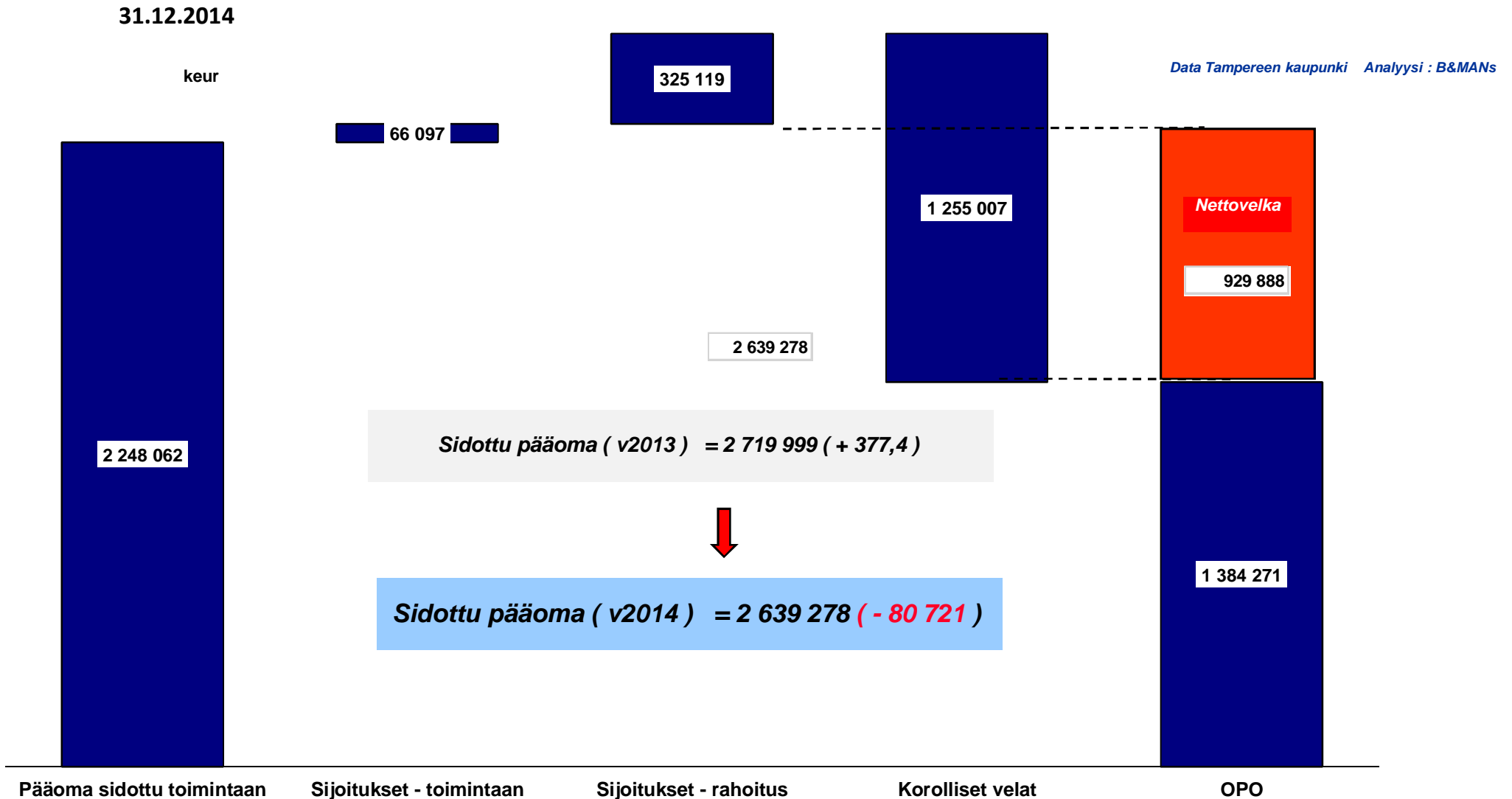
keur

Tampereen konsernin tuloslaskelma	2014	2013	2012	2011	2010	Muutos 2014/2013	Nettotuloslaskelma konserni vs emo
<b>Liikevoitto</b>	<b>44 756</b>	<b>32 854</b>	<b>11 432</b>	<b>45 450</b>	<b>111 638</b>	<b>11 901</b>	<b>66 947</b>
<i>Korkotuotot</i>	3 423	1 753	1 617	3 412	2 996	1 670	-4 717
<i>Muut rahoitustuotot</i>	2 690	6 482	5 789	3 721	4 890	-3 792	-1 344
<i>Korkokulut</i>	-28 446	-22 767	-24 348	-22 789	-19 086	-5 679	-19 866
<i>Muut rahoituskulut</i>	-2 067	-2 232	-1 709	-5 817	-2 592	165	-1 501
<b>Rahoitusnetto</b>	<b>-24 400</b>	<b>-16 764</b>	<b>-18 651</b>	<b>-21 473</b>	<b>-13 792</b>	<b>-7 636</b>	<b>-27 428</b>
Arvonalentumiset	-1 108	-911	-980	-1 313	-209	-197	-991
Tilikauden ali ja alipariarvot	-834	20 101	-801	-1 124	-438	-20 936	-834
<b>Netto tulos</b>	<b>18 414</b>	<b>35 281</b>	<b>-8 999</b>	<b>21 540</b>	<b>97 199</b>	<b>-16 867</b>	<b>37 694</b>



Tyttärien ulkoinen nettotulos

Tampereen kaupunkikonserni sitoo pääomia 2 639,3 meur edestä – *nettovelkaa 929,9 meur ( + 120,0 meur ) ja kassavarojen käyttö on myös nähtävä velkaantumisena*



keur

## Toiminnan kassavirta oli 107,6 meur negatiivinen konsernitasolla.

Investoinnit olivat konsernitasolla 334,9 meur , rahoitusosuudet 4,5 ja luovutustulot olivat 39,1 meur , eli nettoinvestoinnit 291,3 meur

Kaupunkikonserni otti uutta lainaa 5 meur edestä ja tyhjensii kassavaroja 103,0 meur.

Data Tampereen kaupunki  
Analyysi : B&MANs

Tampereen kaupunkikonserni				Delta
Rahoituslaskelma	2014	2013	Muutos 2014/2013	Konserni vs kaupunki
Vuosikate	208 644	183 327	25 317	125 383
Satunnaiset erät	-14 726	3 121	-17 847	17 497
Tulorahoituksen korjauserät	-10 258	-21 091	10 833	-7 342
<b>Toiminnan rahavirta</b>	<b>183 660</b>	<b>165 357</b>	<b>18 303</b>	<b>135 538</b>
Investointimenot	-334 879	-305 591	-29 288	-88 094
Rahoitusosuudet inv.menoihin	4 512	8 491	-3 979	4 882
Pysyvien vastaavien luovutustulot	39 089	46 713	-7 624	13 870
<b>Investointien rahavirta</b>	<b>-291 278</b>	<b>-250 387</b>	<b>-40 891</b>	<b>-69 342</b>
<b>Toiminnan ja investointien rahavirta</b>	<b>-107 618</b>	<b>-85 030</b>	<b>-22 588</b>	<b>66 196</b>
Antolainasaamisten lisäykset	-981	-53		-908
Antolainasaamisten vähennykset	516	483		-3 790
<b>Antolainauksen muutokset</b>	<b>-465</b>	<b>430</b>		<b>-4 698</b>
Pitkäaikaisten lainojen lisäys	78 430	418 119		67 832
Pitkäaikaisten lainojen vähennys	-70 321	-45 779		-55 504
Lyhytaikaisten lainojen muutos	-2 620	-14 650		1 871
<b>Lainakanna muutokset</b>	<b>5 489</b>	<b>357 690</b>		<b>14 199</b>
<b>Oman pääoman muutokset</b>	<b>19 454</b>	<b>692</b>		<b>19 454</b>
Toimeksiantojen varojen ja pääomien muutokset	5 860	4 575		5 860
Vaihto-omaisuuden muutos	324	1 151		324
Saamisten muutos	-20 160	-22 688		-20 160
Korottomien velkojen muutos	-5 928	33 370		-5 928
<b>Muut maksuvalmiuden muutokset</b>	<b>-19 904</b>	<b>16 408</b>		<b>-19 904</b>
<b>Rahoituksen rahavirta</b>	<b>4 574</b>	<b>375 220</b>		<b>-10 403</b>
<b>Rahavarojen muutos</b>	<b>-103 044</b>	<b>290 190</b>		<b>55 793</b>
Rahavarat 31.12.	325 119	428 163		
Rahavarat 1.1.	428 163	137 972		

## Sisältö

- Tausta ja tavoitteet
- Tampereen kaupunki 2009-2013
- Tampereen kaupunkikonserni 2013
- Tampereen kaupunkikonserni - yhteenveto

## Tampereen kaupunkikonserni – Tampereen käsi on veroruuvilla

- Tampere paukuttelee henkseleitään todeten, että sen nettomenojen kasvu on saatu kuriin.
- Samaan aikaan kaupunkikonserni investoi paljon, tulopuolella se ottaa lisää velkaa ja korottaa veroja. Tampereen kannattaisi keskittyä ennemmin nettovelkaansa ja bruttoveroonsa.
- Tampereen kaupunkikonsernilla menee toistaiseksi hyvin. Tase on vahva ja tulos oli viime vuonna 18,4 miljoonaa euroa ylijäämäinen.
- Seuraavan viiden vuoden aikana kaupungin nykyinen matala lainamäärä kuitenkin yli kaksinkertaistuu suurinvestointien myötä. Viime vuonna emokaupungin tulos jäi jo 19,3 miljoonaa euroa alijäämäiseksi.
- Pormestari Anna-Kaisa Ikonen kertoo kaupungin vuosikertomuksessa, että nettomenot kasvoivat viime vuonna vain 0,5 prosenttia. Näin matalaan menojen kasvuun ei ole pystytty sitten 1990-luvun lamavuosien.
- Kuulostaisi hyvälle, ellei Tampere olisi vastikään kiristänyt verotusta.
- Kaupunki nosti kunnallisveroa 0,75 prosenttiyksiköllä 19,75 prosenttiin ja korotti kiinteistöveroa 0,05 prosenttiyksiköllä. Lisäksi yleishyödyllisille yhteisöille määrättiin 0,25 prosentin kiinteistövero ja rakentamattomalle rakennuspaikalle kolmen prosentin vero.
- Nyt kun kaupunki investoi velaksi, eivätkä sen tulot riitä laajenevien palveluiden järjestämiseen, edessä saattaa hyvinkin olla uusi veroruuvun kiristys.
- Veronkorotuksista johtuen Tampereen bruttoveroaste nousi viime vuonna 1,5 prosenttiyksiköllä 32,83 prosenttiin, kun se esimerkiksi Espoossa on 22,35 prosenttia. Bruttoveroaste kuvaa sitä verotaso, jonka Tampere joutuisi kantamaan asukkailtaan ilman valtion ja kunnan välisiä tulonsiirtoja
- Kaupungin johdon mukaan lisäveronkorotuksia yritetään välttää, mutta mikäli valtionosuuksien leikkaukset edelleen jatkuvat, eikä kuntien velvoitteita kyetä vähentämään vähintään vastaavalla euromäärällä, kaupungin taloudellinen tilanne vaikeutuu ratkaisevasti. Tällöin on tarkasteltava myös verotusta.

## Tampereen kaupunkikonserni – Tampereen käsi on veroruuvilla

- Kaupungin investoinnit olivat viime vuonna 217,5 miljoonaa euroa. Tampere ei pystynyt hoitamaan investointeja tulorahoituksella, jolla niistä katettiin alle 40 prosenttia.
- Investointien rahoitustarpeeksi muodostui 125,9 miljoonaa euroa, mikä otettiin kassavaroista. Nettovelka kasvoi 120 miljoonalla eurolla.
- Tampereen vuoden 2015 talousarviossa sanotaan, että valtionosuusleikkausten seurauksena kaupungilta ”jää saamatta peruspalveluiden rahoitukseen tarkoitettua rahoitusta 57,4 miljoonaa euroa”.
- Vuonna 2014 Tampere sai valtionosuuksina 300,5 miljoonaa euroa ja lisäksi tytäryhtiöihin kanavoitiin 65 miljoonaa euroa. Yhteensä Tampereen saamat valtionosuudet vastaavat 9,7 prosentin kunnallisveron tuottoa.
- Tampereen viime vuonna yhtiöittämän sähkölaitoksen takaisin maksama 270 miljoonan euron laina parantaa konsernin maksuvalmiutta, mutta kyseistä rahaa poltetaan vauhdilla investointeihin. Korkeakorkoisen lainan takaisinmaksun takia kaupungin rahoitustuottoarviota laskettiin 6,1 miljoonalla eurolla.
- Vaikka kassatilanne onkin vakaa, olisi hieman tekopyhää leveillä kassassa olevilla rahoilla, jotka ovat todellisuudessa tytäryhtiöiden takaisin maksamia velkoja.
- Lisää yhtiöittämissä on luvassa kuluvan vuoden lopussa, jolloin Tullinkulman Työterveys Liikelaitos ja Tampereen Logistiikka Liikelaitos yhtiöitetään.
- Tampereen jätti-investoinnit perustuvat kasvuodotukseen. Vuoteen 2040 mennessä kaupunkiseudulle odotetaan 115 000 uutta asukasta. Kaupunkikonsernin vuosien 2015–2019 investoinnit ovat noin 2,3 miljardia euroa, jos kaikki suunnitelmat toteutuvat aikomusten mukaisesti.



## Tampereen kaupunkikonserni – Tampereen käsi on veroruuvilla

- Ainakin viime vuonna Tampere jatkoi kasvu-uralla. Kaupungin väestö kasvoi 2 588 uudella asukkaalla.
- Talouden rakennemuutos on ravistellut Tamperetta, joka on kärsinyt muun muassa Nokian vähennyksistä ja perinteisten teollisuuden alojen leikkauksista.
- Tampereen suurena ongelmana onkin huolestuttavan korkea 18 prosentin työttömyysaste, joka on neljä prosenttia maan keskimääräistä tasoa korkeampi.
- Edellisen kerran työttömiä oli yhtä paljon Tampereella vuonna 1993.

## Liitteet

## Tampereella on konsernitasolla **21 459** työntekijää ja ulkoistamisaste laskussa ja alhainen **24,34 %**

Tampereen konsernin tuloslaskelma	2014	2013	Muutos 2014/2013
Kustannusmassa yhteensä ( kulut+poistot) -keur	2 261 518	2 305 241	-43 722
Ulkoistamisaste	24,34 %	26,37 %	-2,03 %
Henkilöstö ( kaupunki )	15 228	15 150	78
Henkilöstökulut/hlö eur ( kaupunki )	44 455,67 "	44 088,05 "	367,62 "
Henkilöstökulut ( tyttäret ) - keur	277 015	277 541	-526
Arvio tyttärien hlö määrä ( oletus:henk-kulut/hlö = kaupunki )	6 231	6 295	-64
<b>Konsernin työntekijä määrä</b>	<b>21 459</b>	<b>21 445</b>	14
Kustannusmassa yhteensä /asukas	10 401,47 "	10 458,92 "	- 57,45 "

## K10 tunnusluvut

			2014				
Asukkaita			(Korolliset) konsernilainat/ eur asukas	Netto- varallisuus/ eur asukas	Konsernin kokonais- kustannukset/ eur asukas	Ulkoistamis- aste (%)	Bruttovero (%)
612 600	1	Helsinki	7 941,06 €	15 567,64 €	9 916,20 €	26,77 %	24,33
265 646	2	Espoo	8 251,21 €	9 524,69 €	8 900,11 €	37,39 %	22,35
223 004	3	Tampere	5 627,79 €	6 207,38 €	10 401,47 €	24,34 %	32,83
210 720	4	Vantaa	9 460,56 €	5 379,25 €	10 159,33 €	36,92 %	25,93
	5	Oulu					
183 991	6	Turku	6 755,68 €	5 713,48 €	10 179,17 €	22,50 %	34,87
135 780	7	Jyväskylä	8 106,45 €	3 433,23 €	9 259,96 €	19,71 %	34,52
	8	Kuopio					
	9	Lahti					
	10	Kouvola					
<b>1 631 741</b>							