

# Tampereen kaupungin konsernitilinpäätösanalyysi 2013

*Versio : 15.5.2014*

*Bo-Erik Ekström / Rudolf Ekström B&MANs*

---

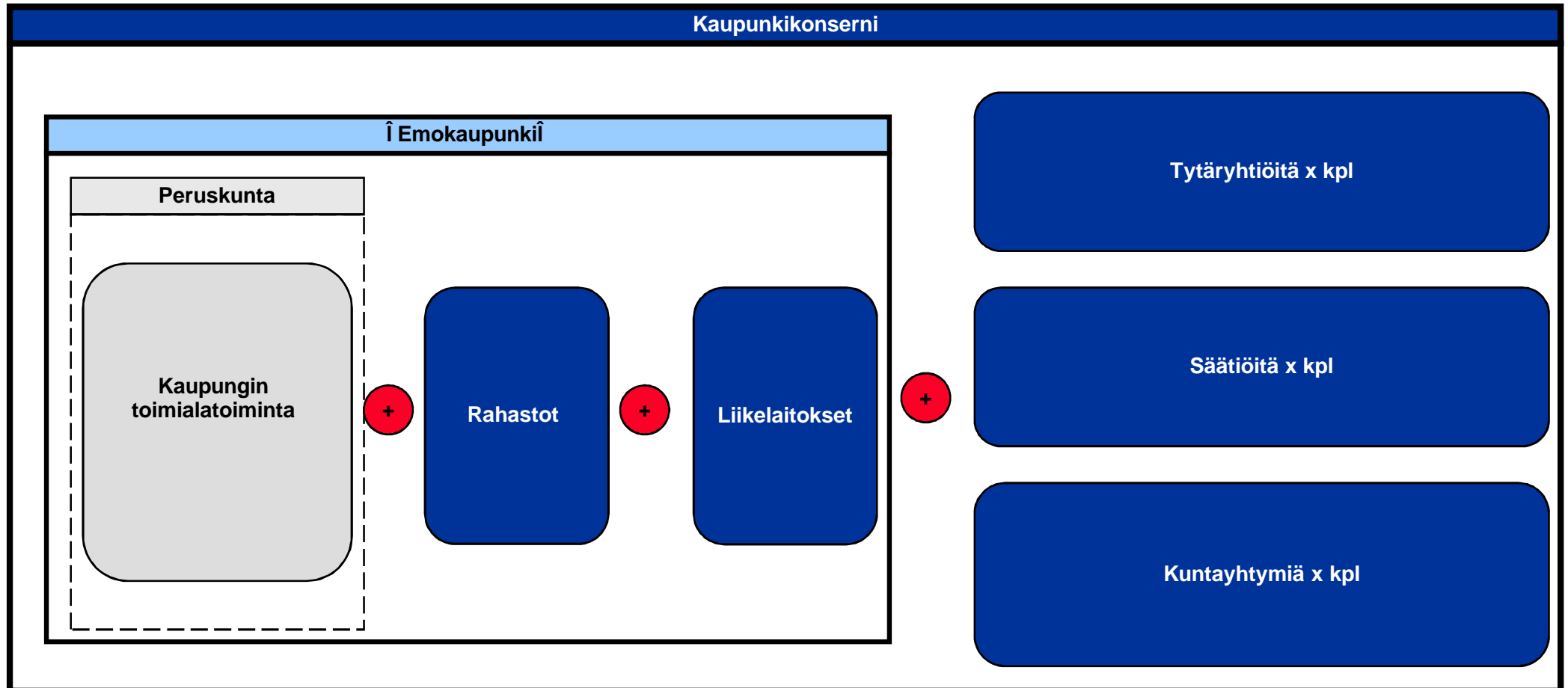
## Sisältö

- **Tausta ja tavoitteet**
- **Tampereen kaupunki 2009-2013**
- **Tampereen kaupunkikonserni 2013**
- **Tampereen kaupunkikonserni - yhteenveto**

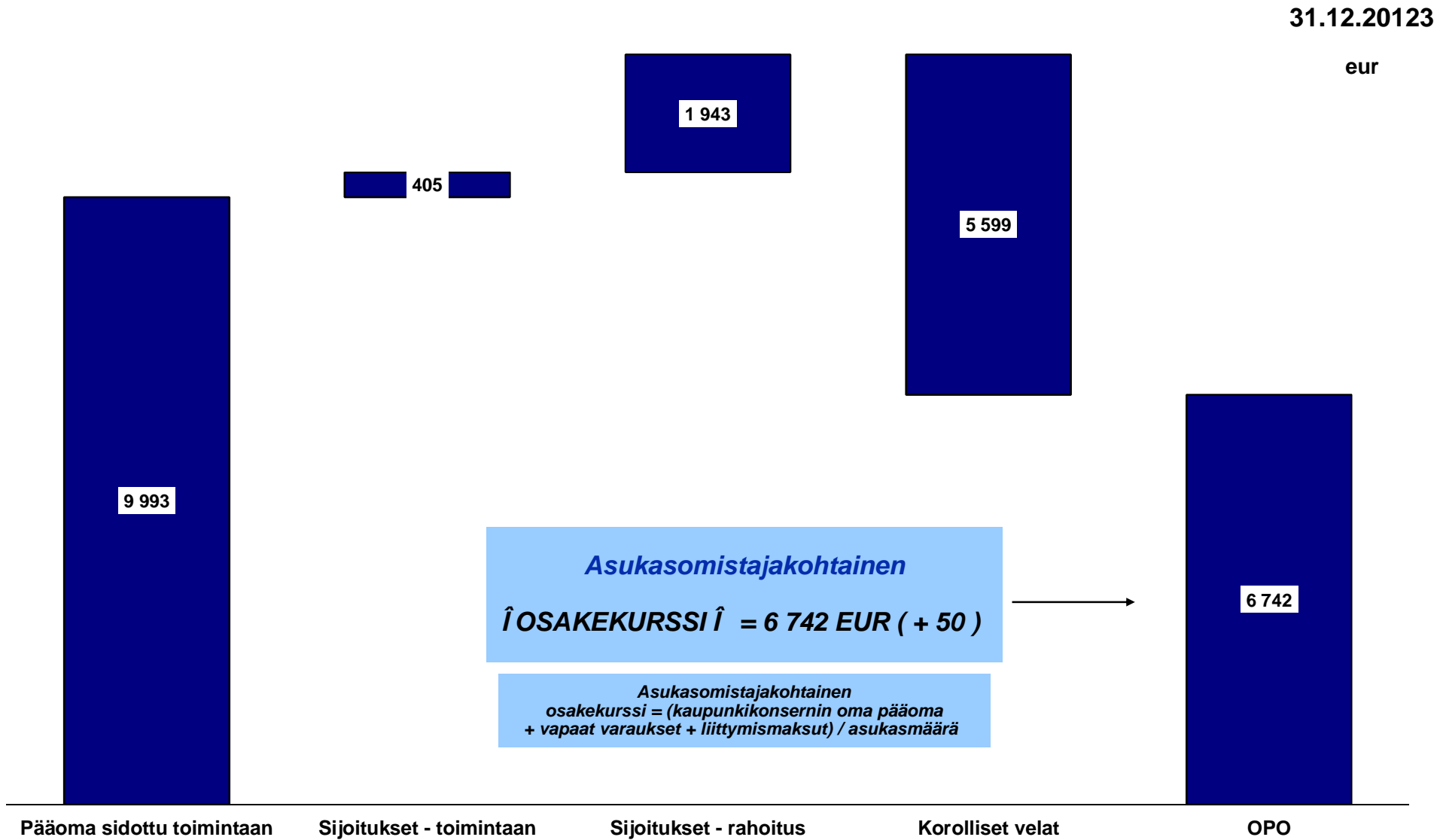
## Kuntien tilinpäätösanalyysit

- *Kuntien tilinpäätösanalyysien* tavoite on tarjota kuntalaisille, päättäjille, medialle sekä muille kuntataloudesta kiinnostuneille tahoille riippumaton ja analyttinen väline kaupunkien taloudellisen tilan seurantaan.
- Analyysi on tehty yritystaloudellisesta näkökulmasta, mutta malli on kuitenkin räätälöity kuntataloudelle soveltaen olemassa olevia yritysanalyysityökaluja. Lähestymistapa mahdollistaa kuntien taloudellisen kehityksen seuraamisen aiempaa tarkoituksenmukaisimmilla, tarkemmilla ja vertailukelpoisimmilla mittareilla.
- Seuranta on säännöllistä ja sen tarkoituksena on helpottaa kuntatalouden ja kuntien toiminnan ymmärtämistä sekä lisätä sen läpinäkyvyyttä. Näin analyysien tarkoituksena on edesauttaa myös kuntataloudesta käytävän keskustelun tason ja kiinnostavuuden kohenemistä ja kannustaa myös kuntalaisten ja yksityisen sektorin aktiivisempaa osallistumista kuntataloudesta käytävään keskusteluun.
- Analyyseissä kuntien asukkaita kutsutaan **asukasomistajiksi** soveltaen kuluttajaosuuskuntien asiakasomistaja-käsitettä, sillä kunnallisella toiminnalla on monia yhtäläisyyksiä juuri kuluttajaosuuskuntien kanssa. Asukkaat sekä rahoittavat kuntien toiminnan että käyttävät niiden tarjoamia palveluita. Kuntatalouden tarkasteleminen omistajan näkökulmasta muistuttaa myös siitä, että kuntalaisten intresseissä on valvoa ja pohtia, kuinka kuntakonsernien laajoja omaisuusmassoja hallitaan ja hyödynnetään.
- Verkkosivuille [www.asukasomistajat.fi](http://www.asukasomistajat.fi) päivitetään vuoden mittaan suurimpien kuntien tilinpäätösanalyysien versiot.

## Suurkaupunkien konsernirakenne – B&MANs analyysi kattaa koko kaupunkikonsernin



Tampereen **asukasomistajan** nettovarallisuus oli vuoden 2013 lopussa 6 742 eur - 50 eur suurempi suhteessa viime vuoteen



## Sisältö

- Tausta ja tavoitteet
- **Tampereen kaupunki 2009-2013**
- Tampereen kaupunkikonserni 2013
- Tampereen kaupunkikonserni - yhteenveto

## Olellaiset muutokset Tampereen kaupungin toiminnassa ja taloudessa

- Tilinpäätös toteutui talousarviota parempana ja kaupunki teki nollatuloksen. Talousarviota paremman tuloksen taustalla olivat toteutetut säästötoimenpiteet, Tredun huomattava menojen alitus sekä erityisesti Pirkanmaan koulutus konsernikuntayhtymän purkamisesta aiheutunut luovutusvoitto ja kunnille tilitetyt verotulojen poikkeukselliset kertaerät. Vaikka tilikauden tuloksesta muodostui talousarviota parempi, **olisi tilikauden tulos ilman näitä kertaeriä jäänyt noin 40 milj. euroa alijäämäiseksi.**
- Huolimatta vahvasti negatiivisesta toiminnan ja investointien **rahavirrasta kaupungin lainamäärä ei todennäköisesti kasva vuosina 2014 ja 2015. Syynä tähän on Tampereen Sähkölaitos Oy:n kaupungille maksama runsaan 270 milj. euron lainanlyhennys.** Kasvavan kaupungin investointitarpeet pysyvät seuraavat vuodet hyvin korkeina. Investointien tulorahoitusprosentti on jäämässä noin 40 prosenttiin, mikä toteutuessaan lisäisi kaupungin lainamäärää vuodesta 2016 lähtien huomattavasti. Investointien omarahoitusosuutta on pystyttävä nostamaan, jotta velkaantumista saadaan hillityksi.
- **Kaupungin rahoitus tilanne** on kuitenkin tällä hetkellä hyvä Tampereen Sähkölaitos Oy:n maksettua noin 270 milj. euron suuruisen lainansa takaisin kaupungille. Sen turvin kyetään pääosin rahoittamaan vuosien 2014 ja 2015 investoinnit.
- Rahoitustuottojen merkittävä väheneminen aiheutui **antolainauksen korkotason laskusta sekä Tampereen Sähkölaitos Oy:n 270,7 milj. euron lainan takaisinmaksusta.** Lainan takaisinmaksun vuoksi korkotuottoja ei kertynyt enää marras-joulukuun osalta. Tytäryhtiöiden maksamat osingot pienenevät 2,9 milj. eurolla **lähinnä Tampereen Sähkölaitos Oy:n edellisvuotta pienemmistä osingoista johtuen.**
- Rahoituslaskelman suurimmat muutokset vuoden 2013 aikana tapahtuivat antolainauksen muutoksissa. Tämä aiheutui valtaosin vuoden aikana kahteen kertaan toteutetuista Tampereen Sähkölaitos –konsernin lainajärjestelyistä.
  - Helmikuussa myönnettiin kokonaan uusi laina Sähkölaitokselle samassa yhteydessä, kun vanhat lainat maksettiin takaisin, ja marraskuussa Sähkölaitos lyhensi valtaosan kaupungin myöntämistä lainoistaan.
  - Sähkölaitos-konserni haki tähän tarvittua lainarahoituksensa ulkopuolisilta rahoituslaitoksilta, **mikä nosti kaupunkikonsernin velkaantumistasetta, mutta helpotti kaupungin rahoitustarpeita.**
  - Sähkölaitoksen vuoden aikana maksamat lainanlyhennykset **kasvattivat kokonaisuutena kaupungin rahavaroja 282,5 milj. eurolla.**
  - Samasta syystä kaupunki nosti **suunnitellun 124,0 milj. euron** sijasta uusia pitkäaikaisia lainoja **vain 50,0 milj. eurolla.**

## Olennaiset muutokset Tampereen kaupungin toiminnassa ja taloudessa

- Kaupunkikonsernin toimintatuottoja pienensivät Tampereen Sähkölaitos konsernin liikevaihdon 9,5 milj. euron lasku ja Tampereen Särkänniemen 2,9 milj. euron liikevaihdon pieneneminen. ( Kommentti : kaupunki kantaa isoja liiketäuloudellisia riskejä )
  - Sähkölaitos-konsernin pienentyntä **liikevaihtoa selittää erityisesti sähkön hinnan alhainen markkinahintataso**, sähkön siirron hintojen alennus ja poikkeuksellisen lämpimän vuoden vuoksi laskeneesta kaukolämmön myynnistä.
  - Särkänniemen edellistä heikompaa kesää selittää ennakoitua **selkeästi vähäisempi kävijämäärä**, jonka arvioidaan johtuvan sekä heikosta taloudellisesta suhdanteesta että **epäonnistuneesta pääsylippu-uudistuksesta**
- Vuonna 2013 kaupungin toiminnan organisoinnissa tapahtui muutoksia lähinnä seudullisten yhteistoiminnan myötä. Toisen asteen koulutuksessa Tampereen kaupunki aloitti alueen ammatillisen koulutuksen järjestäjänä, kun Tampereen ammattiopisto ja Pirkanmaan koulutus konserni- kuntayhtymä yhdistyivät 1.1.2013 alkaen **Tampereen seudulliseksi ammattiopistoksi**, Treduksi. Yhdistyminen merkitsi Pirkanmaan koulutus konserni-kuntayhtymän lakkauttamista, mikä toteutui syksyllä 2013.
- Tampereen ja Oriveden kaupunkien sopima vaiheittain käynnistyvä sosiaali- ja terveydenhuollon yhteistoiminta-alue käynnistyi sosiaalipalvelujen osalta. Yhteistoiminta-alueen myötä **Tampereen kaupunki vastasi Oriveden kaupungin sosiaalipalvelujen järjestämisestä 1.1.2013 alkaen**. Lisäksi vuoden aikana valmisteltiin Tampereen ja Oriveden **yhteistoiminta-alueen laajenemista** myös terveystaloihin, mikä käynnistyi 1.1.2014
- Lisäksi Tampereen ja Ylöjärven työväenopistot yhdistyivät vuoden 2013 alusta alkaen **Tampereen seudun työväenopistoksi**, joka tarjoaa kansalaisopistopalvelut myös Ylöjärven kaupungille
- Ikäihmisten palvelujen organisoinnissa ilmeni vuonna 2013 palvelurakennemuutoksen toteuttaminen, kun kotihoidon palveluja ja tehostetun palveluasumisen palveluja lisättiin merkittävästi ja vastaavasti laitoshoidon paikkamääriä vähennettiin.
- Tampereen Ateria Liikelaitoksen henkilöstöruokaloitten osalta liiketoiminta kilpailutettiin ja 1.6.2013 alkaen henkilöstöruokailupalvelut ostettiin Juvenes Oy:ltä ja Fazer Amica Oy:ltä.
- Kaupungin kasvun mahdollistaminen oli investointihankkeiden suunnittelun keskiössä vuonna 2013. Kaupunginvaltuusto teki syksyllä 2013 merkittävän päätöksen rantaväylän liikennetäkaisujen **osalta hylätessään 16.9.2013 valtuustoaloitteen Rantaväylän pitkästä tunneli-hankkeesta luopumisesta, mikä käynnisti Rantaväylän tunnelin rakentamisen.** ( ?? )

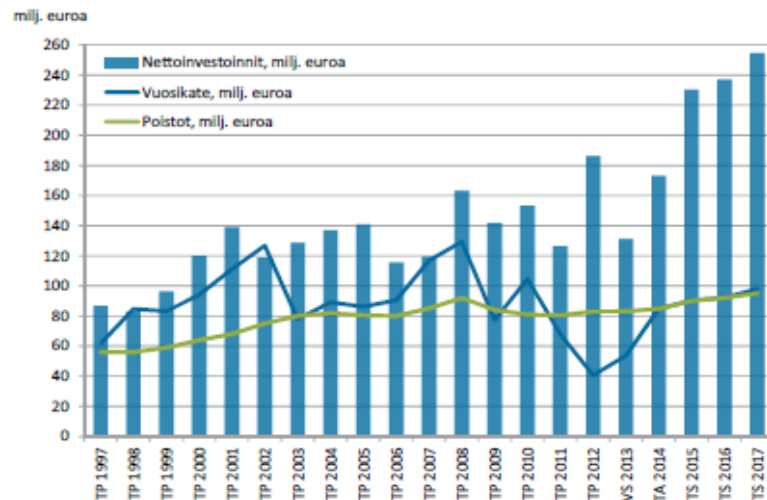
Lähde : Tampereen kaupungin tilinpäätös v2013



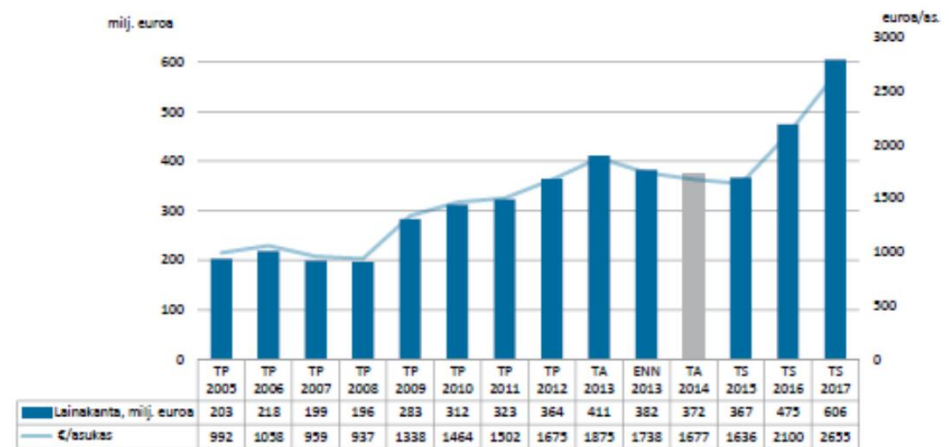
## Arvio todennäköisestä tulevasta kehityksestä

- Huolimatta vahvasti negatiivisesta toiminnan ja investointien rahavirrasta **kaupungin lainamäärä ei todennäköisesti kasva vuosina 2014 ja 2015** . Syynä tähän on Tampereen Sähkölaitos Oy:n kaupungille maksama runsaan 270 milj. euron lainanlyhennys.

NETTOINVESTOINNIT, VUOSIKATE JA POISTOT

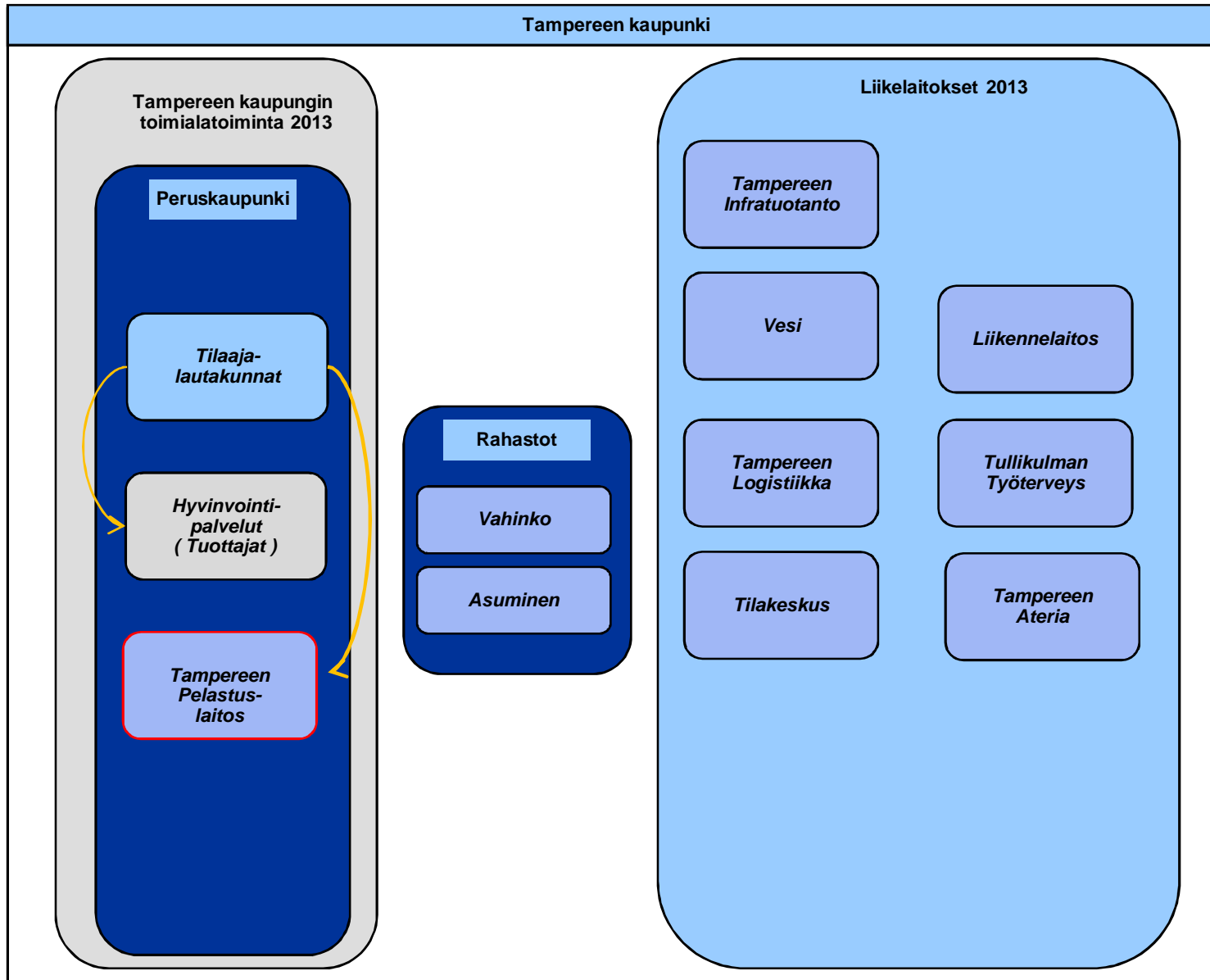


LAINAMÄÄRÄN KEHITYS



- Kasvavan kaupungin investointitarpeet pysyvät seuraavat vuodet hyvin korkeina.** Investointien tulo-rahoitusprosentti on jäämässä noin 40 prosenttiin, mikä toteutuessaan lisäisi kaupungin lainamäärää vuodesta 2016 lähtien huomattavasti. Investointien omarahoitusosuutta on pystyttävä nostamaan, jotta velkaantumista saadaan hillityksi
- Valtionosuusleikkaukset vievät Tampereelta hyvinvointipalvelujen järjestämiseen tarkoitettua rahoituksesta vuonna 2014 jo 45 milj. euroa. Hallitus on päättänyt valtionosuusleikkauksista vuoteen 2017 asti ja tällöin Tampereelta jää vuosittain saamatta valtionosuuksia 58 milj. euroa. Nämä leikkaukset yhdessä alati kasvavan palvelutarpeen kanssa pakottavat kaupungin etsimään merkittäviä säästöjä toimintamenoihin.
- Kaupunginvaltuuston hyväksymässä taloussuunnitelmassa 2014–2017 tavoitellaan tilikauden tuloksen osalta vuosittain vähintään nollatulosta. Tavoitteen saavuttaminen edellyttää erittäin maltillista toimintamenojen kasvua.

## Tampereen kaupungin rakenne ja organisaatio vuonna 2013



## Verotulot vuonna 2013 kasvoivat 49,6 meur – *pitkän ajan kasvuprosentti 3,77 %*

Data Tampereen kaupunki Analyysi : B&MANs

*Kaupungin tuloveroprosentti*

19,00 %      19,00 %      19,00 %      19,00 %      18,00 %

**Tampereen kaupungin tuloslaskelma**

	<b>2013</b>	<b>2012</b>	<b>2011</b>	<b>2010</b>	<b>2009</b>	<b>ERO 2013/2012</b>	<b>Muutos % 2013/2012</b>	<b>CAGR ( 5v )</b>
<i>Kunnan tulovero</i>	727 020	685 661	651 243	642 700	618 603	41 359	6,03 %	4,12 %
<i>Osuus yhteisöveron tuotoista</i>	51 452	43 836	71 697	73 400	62 744	7 616	17,37 %	-4,84 %
<i>Kiinteistövero</i>	52 833	52 175	42 514	41 900	35 413	658	1,26 %	10,52 %
<i>Koiravero/muut verot</i>	131	133	137	120	147	-2	-1,50 %	-2,84 %
<b>Verotulot yhteensä</b>	<b>831 436</b>	<b>781 805</b>	<b>765 591</b>	<b>758 120</b>	<b>716 907</b>	<b>49 631</b>	<b>6,35 %</b>	<b>3,77 %</b>

Verotuloja kertyi 16,3 meur alkuperäistä talousarviota enemmän. Kyseessä oli kuitenkin verotulojen tilitysjärjestelmän kertaluonteiset muutokset, joita ei jatkossa ole luvassa. Ilman näitä muutoksia verotulot olisivat toteutuneet jopa alkuperäistä talousarviota heikompina.

Valtionosuudet olivat 62,6 meur suuremmat suhteessa vuoteen 2012 – osuuksien analysointia on haasteellista koska niiden käsittely ja raportointi on kirjanpidossa muuttunut.

Data Tampereen kaupunki

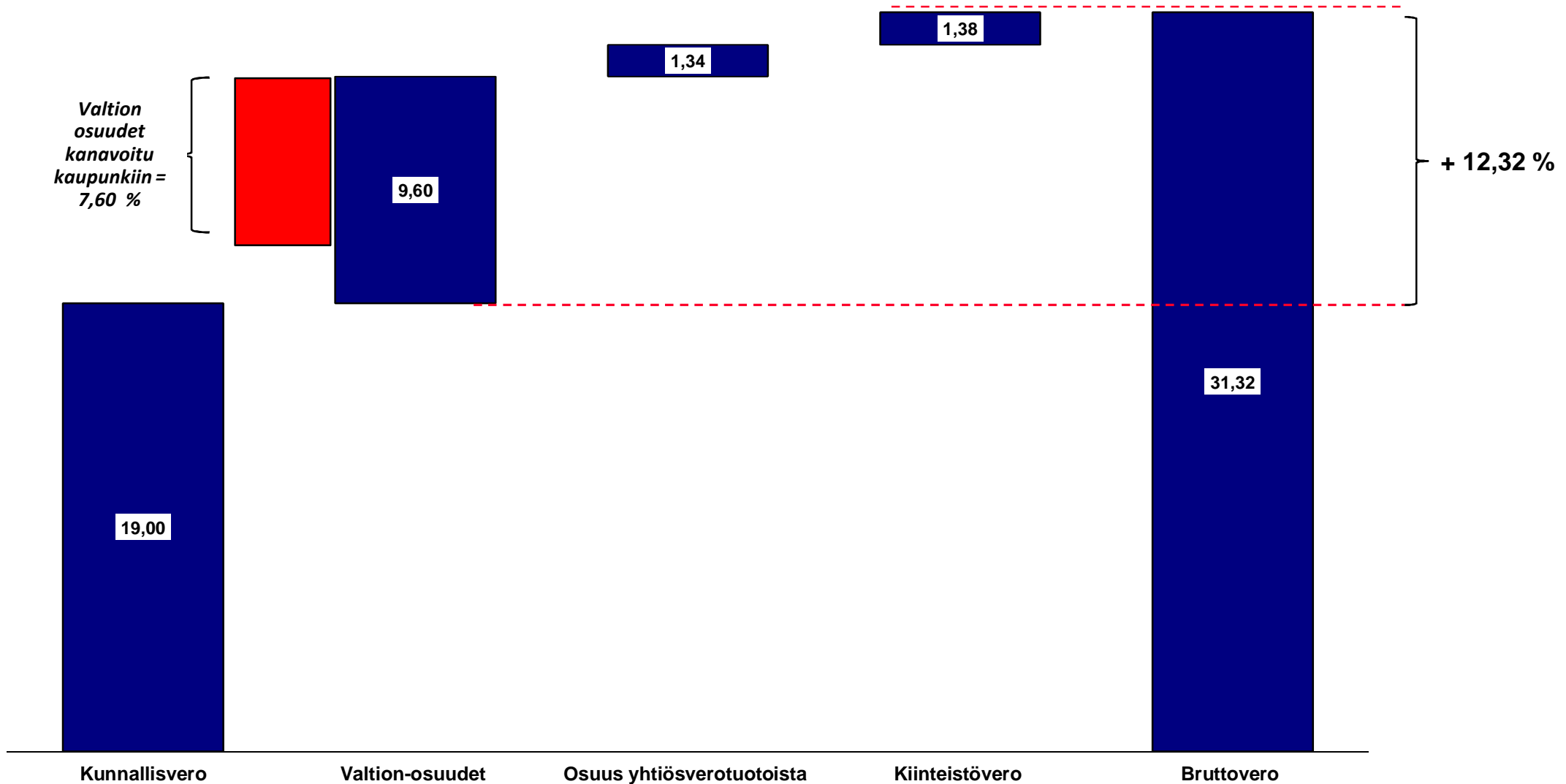
Analyysi : B&amp;MANs

TAMPEREEN KAUPUNKI		2009	2010	2011	2012	2013	Muutos 2013/2012	5v CAGR
	<i>Asukkaita</i>	211 544 18,00 %	213 217 19,00 %	215 315 19,00 %	217 423 19,00 %	220 409 19,00 %	2 986 0,00 %	
<i>Peruspalveluiden valtionosuus</i>			237 795	249 675	263 791	268 075	4 284	
<i>Yleinen</i>		6 350						
<i>Sosiaali- ja terveydenhuolto</i>		192 932						
<i>Opetus- ja kulttuuritoimi</i>		57 108	10 261	10 204	10 519	65 059	54 540	
<i>v2010 järjestelmämuutoksen tasaus</i>								
<b>Valtionosuudet brutto</b>		<b>256 390</b>	<b>248 056</b>	<b>259 879</b>	<b>274 310</b>	<b>333 134</b>	<b>58 824</b>	<b>6,77 %</b>
<i>Verotulojen tasaus</i>		-38 883	-37 438	-36 809	-34 610	-30 874	3 736	-5,60 %
<b>Valtionosuudet netto</b>		<b>217 507</b>	<b>210 618</b>	<b>223 070</b>	<b>239 700</b>	<b>302 260</b>	<b>62 560</b>	<b>8,57 %</b>

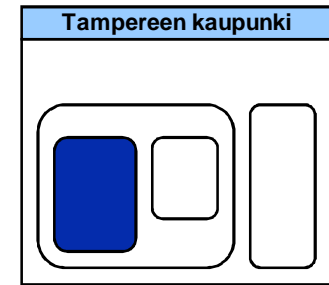
1 kunnallisvero prosentti tuotto oli vuonna 2013 30,3 meur Æ valtionosuudet vastaavat näin 7,90 % kunnallisvero prosenttia

Tampereen kaupungin **bruttoveroprosentti** vuonna 2013 oli **31,32 % ( + 0,53 )** - vastaava luku oli Jyväskylässä 33,74 % , Kuopiossa 32,93 % ja Lahdessa 34,93 %

Bruttoveroprosentti vastaa sitä verotasoa, jota kunnat joutuisivat kantamaan asukkailtaan ilman valtion ja kunnan välisiä tulonsiirtoja missä myös kiinteistövero peritään osana kunnallisveroa



**Peruskunta – teki vuonna 2013 31,7 meur tappiota mutta on velaton kun kassavaroja on yhtä paljon kun velkaa**

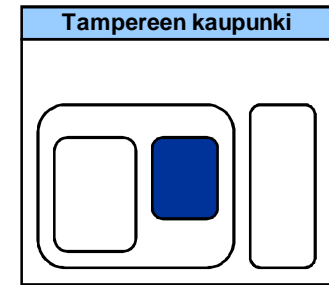


Tampereen kaupunki 2013	Perus- kaupunki
<b>Tulot</b>	2 244 935
<b>Menot</b>	2 288 967
<b>Toimintakate</b>	-44 032
Poistot	41 831
<b>Liikevoitto</b>	-85 863
	<b>-3,82 %</b>
Rahoituskulut	-33 712
Rahoitustuotot	51 938
Peruspääomakorvaus	35 915
Väh.osuus + muut tyttäret	
<b>Tuloksen oikaisut</b>	<b>0</b>
<b>Nettotulos</b>	<b>-31 722</b>

Tampereen kaupunki 2013		Perus- kaupunki
Mihin sidottu	<b>Sidottu toimintaan</b>	252 866
	<b>Sijoitukset - toimintaan</b>	855 788
	<b>Sijoitukset - rahoitus</b>	388 684
	<b>Sidottu pääoma</b>	<b>1 497 338</b>
Miten rahoitettu	<b>Korolliset velat</b>	393 512
	<b>Oma pääoma</b>	1 103 826

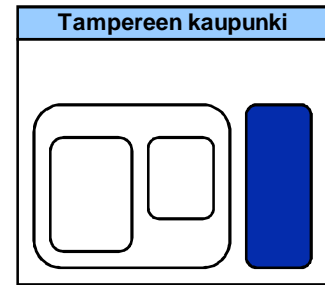
Data Tampereen kaupunki Analyysi : B&MANs

## Rahastoituja varoja on otettu käyttöön – 27,5 meur sidottu tarkoitettuun toimintaan



Tampereen kaupunki 2013		Rahastot
<b>Tulot</b>	33	
<b>Menot</b>	1 077	
<b>Toimintakate</b>	-1 044	
Poistot	0	
<b>Liikevoitto</b>	-1 044	
Rahoituskulut	0	
Rahoitustuotot	993	
Peruspääomakorvaus		
Väh.osuus + muut tyttäret		
<b>Tuloksen oikaisut</b>		
<b>Nettotulos</b>	-51	

Tampereen kaupunki 2013		Rahastot
Mihin sidottu	<b>Sidottu toimintaan</b>	27 461
	Sijoitukset - toimintaan	0
	Sijoitukset - rahoitus	0
Miten rahoitettu	<b>Sidottu pääoma</b>	27 461
	Korolliset velat	0
	Oma pääoma	27 461



**Tampereen kaupungin liikelaitosten liikevaihto vuonna 2013 oli 438,5 meur – toiminnan kokonaisliikevoitto oli 67,7 meur – peruspääomakorvaustenkin jälkeen nettotulosta kertyi 31,8 meur ( = 1 kunnallisveroprosentin tuotto )**

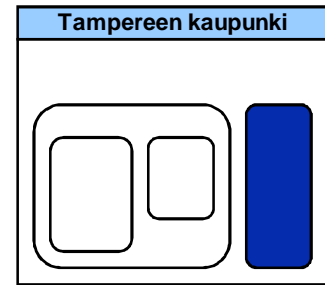
keur

Liikelaitokset 2013	Tampereen Vesi	Tampereen kaupunkiliikenne-LL	Tullinkulman Työterveys	Tampereen Infrautoanto-LL	Tampereen Ateria-LL	Tampereen Logistiikka-LL	Tampereen Tilakeskus-LL	Yhteensä
<b>Tulot</b>	70 954	32 628	9 530	61 283	39 571	20 431	203 775	<b>438 172</b>
<b>Menot</b>	45 398	28 133	9 103	58 504	39 117	19 092	129 265	<b>328 612</b>
<b>Toim.kate</b>	25 556	4 495	427	2 779	454	1 339	74 510	<b>109 560</b>
Poistot	9 462	2 579	34	1 255	208	115	28 186	<b>41 839</b>
<b>Liikevoitto</b>	16 094	1 916	393	1 524	246	1 224	46 324	<b>67 721</b>
	22,68 %	5,87 %	4,12 %	2,49 %	0,62 %	5,99 %	22,73 %	<b>15,46 %</b>
Rahoituskulut	-3	0	0	0	0	0	-3	<b>-6</b>
Rahoitustuotot	14	0	0	1	0	0	3	<b>18</b>
Verot	0	0	0	0	0	0	0	<b>0</b>
<b>Nettotulos</b>	16 105	1 916	393	1 525	246	1 224	46 324	<b>67 733</b>
	22,70 %	5,87 %	4,12 %	2,49 %	0,62 %	5,99 %	22,73 %	<b>15,46 %</b>
Peruspääomakorvaus	-10 500	0	-48	-890	-222	-93	-24 162	<b>-35 915</b>
<b>Tulos</b>	5 605	1 916	345	635	24	1 131	22 162	<b>31 818</b>
	7,90 %	5,87 %	3,62 %	1,04 %	0,06 %	5,54 %	10,88 %	<b>7,26 %</b>

Data Tampereen kaupunki Analyysi : B&MANs



Tampereen kaupungin liikelaitokset sitovat toimintaansa 762,9 meur –  
*liikelaitostoiminta on rahoitettu kokonaan omalla pääomalla ja faktinen oman  
 pääoman tuotto oli 4,7 %.*

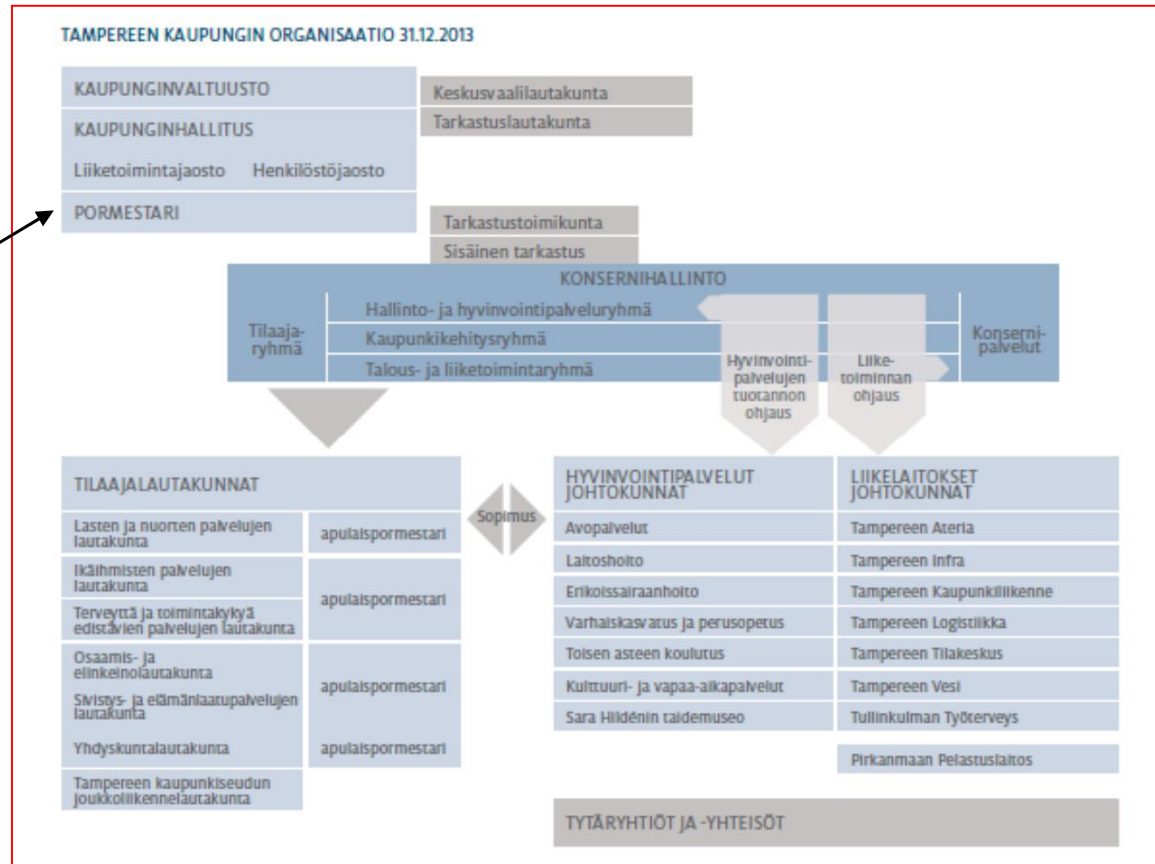


keur

Liikelaitokset 2013	Tampereen Vesi	Tampereen kaupunkiliikenne-L	Tullinkulman Työterveys	Tampereen Infratuotanto-LL	Tampereen Ateria-LL	Tampereen Logistiikka-LL	Tampereen Tilakeskus-LL	Yhteensä
<i>Sidottu toimintaan</i>	129 655	20 777	1 493	16 869	8 602	6 472	562 578	746 446
<i>Sijoitukset</i>	1 651	4	0	0	0	0	14 670	16 325
<i>Kassa</i>	0	86	0	0	0	4	0	90
<b>Sidottu pääoma</b>	<b>131 306</b>	<b>20 867</b>	<b>1 493</b>	<b>16 869</b>	<b>8 606</b>	<b>6 472</b>	<b>577 248</b>	<b>762 861</b>
<i>Lainat kaupungilta</i>	0	0	0	0	0	0	0	0
<i>Muut rahottajat</i>	0	0	0	0	0	0	0	0
<i>Korolliset velat</i>	0	0	0	0	0	0	0	0
<b>Oma pääoma</b>	<b>131 306</b>	<b>20 867</b>	<b>1 493</b>	<b>16 869</b>	<b>8 606</b>	<b>6 472</b>	<b>577 248</b>	<b>762 861</b>
<i>Peruspääoma</i>	70 341	15 216	800	11 275	3 700	1 550	358 950	461 832
<b>Peruspääoman tuottovaatimus</b>	<b>14,93 %</b>	<b>0,00 %</b>	<b>6,00 %</b>	<b>7,89 %</b>	<b>6,00 %</b>	<b>6,00 %</b>	<b>6,73 %</b>	<b>7,78 %</b>
<b>OPOn % ( faktinen )</b>	<b>8,00 %</b>	<b>0,00 %</b>	<b>3,22 %</b>	<b>5,28 %</b>	<b>2,58 %</b>	<b>1,44 %</b>	<b>4,19 %</b>	<b>4,71 %</b>

Data Tampereen kaupunki Analyysi : B&MANs

## Tampereen kaupungin organisaatio – netistä kopioituna



Henkilöstö v2012 =  
14 576



Henkilöstö =  
15 150

Henkilöstökulut v2012 =  
631,0 meur



Henkilöstökulut =  
667,9 meur

**Kaupunki toimii laajan sisäisen tilaaja & tuottaja mallin mukaisesti**

## Kokonaisuudessaan tuloja kertyi kaupunkitasolla 1 618,1 meur vuonna 2013 , joka oli **137,6 meur ( +9,3 % )** enemmän kuin vuonna 2012

Kaupungin tilikauden tulokseen vaikutti merkittävästi myös 16,6 meur Pirkanmaan koulutus konsernikuntayhtymän purkamisesta aiheutunut luovutusvoitto

Tampereen kaupungin tuloslaskelma	2013	2012	2011	2010	2009	ERO 2013/2012	Muutos %	CAGR ( 5v )
<i>Myyntituotot</i>	168 150	149 190	134 794	138 250	140 339	18 960	12,71 %	4,62 %
<i>Maksutuotot</i>	74 076	71 153	67 771	63 775	59 487	2 923	4,11 %	5,64 %
<i>Tuet ja avustukset</i>	41 605	36 802	35 048	31 302	29 132	4 803	13,05 %	9,32 %
<i>Vuokratuotot</i>	48 991	45 634	42 312	41 396	0	3 357	7,36 %	
<i>Muut tuotot</i>	34 058	28 841	36 301	27 105	62 509	5 217	18,09 %	-14,08 %
<b>Toimintatuotot</b>	<b>366 880</b>	<b>331 620</b>	<b>316 226</b>	<b>301 828</b>	<b>291 467</b>	<b>15 394</b>	10,63 %	5,92 %
<b>Valmistus omaan käyttöön</b>	<b>100 979</b>	<b>113 493</b>	<b>114 381</b>	<b>97 797</b>	<b>101 675</b>	<b>-888</b>	-11,03 %	-0,17 %
<i>Verotulot</i>	831 437	781 806	765 592	758 120	716 907	49 631	6,35 %	3,77 %
<i>Valtionosuudet</i>	302 259	239 700	223 070	210 618	217 507	62 559	26,10 %	8,57 %
<i>ALV:n takaisinperintä</i>	0	0	0	0	0	0		
<b>Verot ja valtionosuudet</b>	<b>1 133 696</b>	<b>1 021 506</b>	<b>988 662</b>	<b>968 738</b>	<b>934 414</b>	<b>112 190</b>	10,98 %	4,95 %
<i>Satunnaiset tuotot</i>	16 578	14 001	0	15 592	0	2 577		
<i>Satunnaiset kulut</i>	0	0	0	-856	0	0		
<b>Myyntivoitot/tappiot</b>	<b>16 578</b>	<b>14 001</b>	<b>0</b>	<b>14 736</b>	<b>0</b>	<b>2 577</b>		
<b>" Liikevaihto "</b>	<b>1 618 133</b>	<b>1 480 620</b>	<b>1 419 269</b>	<b>1 383 099</b>	<b>1 327 556</b>	<b>137 513</b>	<b>9,29 %</b>	<b>5,07 %</b>

Data Tampereen kaupunki Analyysi : B&MANs

## Vuoden 2013 liikevoitto oli 18,2 meur negatiivinen kaupunkitasolla

Tampereen kaupungin tuloslaskelma	2013	2012	2011	2010	2009	ERO 2013/2012	Muutos % 2013/2012	CAGR ( 5v )
<b>" Liikevaihto "</b>	<b>1 618 133</b>	<b>1 480 620</b>	<b>1 419 269</b>	<b>1 383 099</b>	<b>1 327 556</b>	<b>137 513</b>	<b>9,29 %</b>	5,07 %
<i>Palkat ja palkkiot</i>	507 147	479 954	456 695	439 270	458 796	27 193	<b>5,67 %</b>	2,54 %
<i>Eläkekulut</i>	131 291	122 231	117 733	113 588	116 884	9 060	<b>7,41 %</b>	2,95 %
<i>Muut hlö sivukulut</i>	29 496	28 823	28 219	25 303	29 875	673	<b>2,33 %</b>	-0,32 %
<b>Henkilöstökulut yhteensä</b>	<b>667 934</b>	<b>631 008</b>	<b>602 647</b>	<b>578 160</b>	<b>605 555</b>	<b>36 926</b>	<b>5,85 %</b>	<b>2,48 %</b>
<b>Palvelujen ostot</b>	<b>624 779</b>	<b>585 839</b>	<b>551 288</b>	<b>495 842</b>	<b>469 770</b>	<b>38 940</b>	<b>6,65 %</b>	<b>7,39 %</b>
<b>Aineet,tarvikkeet ja tavarat</b>	<b>97 951</b>	<b>94 254</b>	<b>89 505</b>	<b>88 616</b>	<b>86 188</b>	<b>3 697</b>	<b>3,92 %</b>	<b>3,25 %</b>
<b>Avustukset</b>	<b>121 843</b>	<b>110 409</b>	<b>102 912</b>	<b>103 071</b>	<b>101 900</b>	<b>11 434</b>	<b>10,36 %</b>	<b>4,57 %</b>
<b>Vuokratulot</b>	<b>34 242</b>	<b>25 358</b>	<b>23 926</b>	<b>21 583</b>	<b>0</b>	<b>8 884</b>	<b>35,03 %</b>	
<b>Muut toimintakulut</b>	<b>5 918</b>	<b>4 708</b>	<b>5 489</b>	<b>6 782</b>	<b>26 659</b>	<b>1 210</b>	<b>25,69 %</b>	
<b>Toiminnankustannukset</b>	<b>1 552 667</b>	<b>1 451 577</b>	<b>1 375 767</b>	<b>1 294 055</b>	<b>1 290 072</b>	<b>101 090</b>	<b>6,96 %</b>	<b>4,74 %</b>
<b>Toimintakate</b>	<b>65 466</b>	<b>29 043</b>	<b>43 502</b>	<b>89 043</b>	<b>37 484</b>	<b>36 423</b>	<b>125,41 %</b>	<b>14,96 %</b>
<b>Poistot</b>	<b>83 668</b>	<b>83 014</b>	<b>80 464</b>	<b>80 685</b>	<b>83 716</b>	<b>654</b>	<b>0,79 %</b>	<b>-0,01 %</b>
<b>Liikevoitto</b>	<b>-18 202</b>	<b>-53 971</b>	<b>-36 962</b>	<b>8 358</b>	<b>-46 232</b>	<b>35 769</b>	<b>-66,27 %</b>	

## Rahoitusnetto kaupunkitasolla 7 meur pienempi suhteessa viime vuoteen - nettotulos 0

Tampereen kaupungin tuloslaskelma	2013	2012	2011	2010	2009	2013/2012	Muutos %	CAGR ( 5v )
<b>Liikevoitto</b>	<b>-18 202</b>	<b>-53 971</b>	<b>-36 962</b>	<b>8 358</b>	<b>-46 232</b>	<b>35 769</b>	<b>-66,27 %</b>	
<i>Korkotuotot</i>	16 993	22 102	29 113	31 179	32 555	-5 109	-23,12 %	-15,00 %
<i>Muut rahoitustuotot</i>	7 807	9 857	7 122	6 363	7 432	-2 050	-20,80 %	1,24 %
<i>Korkokulut</i>	-5 976	-5 913	-8 108	-6 604	-5 354	-63	1,07 %	2,79 %
<i>Muut rahoituskulut</i>	-575	-494	-4 364	-576	-2 374	-81	16,40 %	-29,85 %
<b>Rahoitusnetto</b>	<b>18 249</b>	<b>25 552</b>	<b>23 763</b>	<b>30 363</b>	<b>32 259</b>	<b>-7 303</b>	<b>-28,58 %</b>	
Arvon alentumiset	-2				-1	-2		0
<b>Nettotulos</b>	<b>45</b>	<b>-28 419</b>	<b>-13 199</b>	<b>38 721</b>	<b>-13 974</b>	<b>28 464</b>		

TP 2013 ” Vuodelle 2013 asetettu taloustavoite käytännössä saavutettiin. Tilikauden tulos päättyi positiiviseksi onnistuneen menokurin, ennakoitua suurempien verotulojen sekä satunnaisen luovutusvoiton ansiosta. Ilman satunnaisia eriä, verotilitysjärjestelmän kertaluonteista muutosta tilikauden tulos olisi jäänyt noin 40 milj. euroa tappiolliseksi. **Tästä syystä tilinpäätös antaa pelkkien numeroiden valossa liian positiivisen kuvan kaupungin taloudesta.** Talouden tasapainottamista onkin välttämätöntä jatkaa.”

# Konsolidoimalla peruskunta, rahastot ja liikelaitokset syntyy Tampereen kaupunki – sisäisestä tilaaja / tuottaja mallin johdosta kaupungin sisäinen kauppa on yli 1 mrd eur

keur

Tampereen kaupunki 2013	Perus- kaupunki	Rahastot	Liike- laitokset	Eli- minoinnit	Tampereen kaupunki
<b>Tulot</b>	2 244 935	33	438 172	1 065 007	1 618 133
<b>Menot</b>	2 288 967	1 077	328 612	-1 065 989	1 552 667
<b>Toimintakate</b>	-44 032	-1 044	109 560	-982	65 466
Poistot	41 831	0	41 839	2	83 668
<b>Liikevoitto</b>	-85 863	-1 044	67 721	-984	-18 202
	-3,82 %		15,46 %		-1,12 %
Rahoituskulut	-33 712	0	-6	-27 167	-6 551
Rahoitustuotot	51 938	993	18	28 149	24 800
Peruspääomakorvaus	35 915		-35 915	0	0
Väh.osuus + muut tyttäret					
Tuloksen oikaisut	0				
<b>Nettotulos</b>	-31 722	-51	31 818	0	47
					0,00 %

Pirkanmaan Pelastuslaitos osana peruskaupunki

Tampereen kaupunki 2013	Perus- kaupunki	Rahastot	Liike- laitokset	Eli- minoinnit	Tampereen kaupunki
<b>Sidottu toimintaan</b>	252 866	27 461	746 446		1 026 773
<b>Sijoitukset - toimintaan</b>	855 788	0	16 325	461 832	410 281
<b>Sijoitukset - rahoitus</b>	388 684	0	90	0	388 774
<b>Sidottu pääoma</b>	1 497 338	27 461	762 861		1 825 828
<b>Korolliset velat</b>	393 512	0	0	0	393 512
<b>Oma pääoma</b>	1 103 826	27 461	762 861	-461 832	1 432 316
<b>Peruspääoma</b>			461 832		

## Konsolidoimalla peruskunta, rahastot ja liikelaitokset syntyy Tampereen kaupunki – kaupunki investoi toimintaansa 148,3 meur ja siitä 65,4 meur liikelaitoksiin

keur

Tampereen kaupunki 2013	Perus- kaupunki	Rahastot	Liike- laitokset	Eli- minoinnit	Tampereen kaupunki
<b>Toiminnan kassavirta</b>	-20 198	553	67 475	-414	47 416
Investointimenot	-82 995	0	-65 394		-148 389
Rahoitusosuudet investointimenoihin	547	0	6 007		6 554
Luovutustulot	40 105	0	10 717		50 822
<b>Netto investoinnit</b>	<b>-42 343</b>	<b>0</b>	<b>-48 670</b>		<b>-91 013</b>
<b>Vapaa kassavirta</b>	<b>-62 541</b>	<b>553</b>	<b>18 805</b>	<b>-414</b>	<b>-43 597</b>
Antolainauksen muutokset	285 583	0	-44	29	285 568
Korollisten lainojen muutos	55 637	0	0	-26 210	29 427
Oman pääoman muutokset	0	0	0		0
Muut maksuvalmiuden muutokset	11 583	-553	-18 758	28 959	21 231
<b>Rahoituksen kassavirta</b>	<b>352 803</b>	<b>-553</b>	<b>-18 802</b>	<b>2 778</b>	<b>336 226</b>
<b>Likviidien varojen muutos</b>	<b>290 262</b>	<b>0</b>	<b>3</b>	<b>2 365</b>	<b>292 630</b>

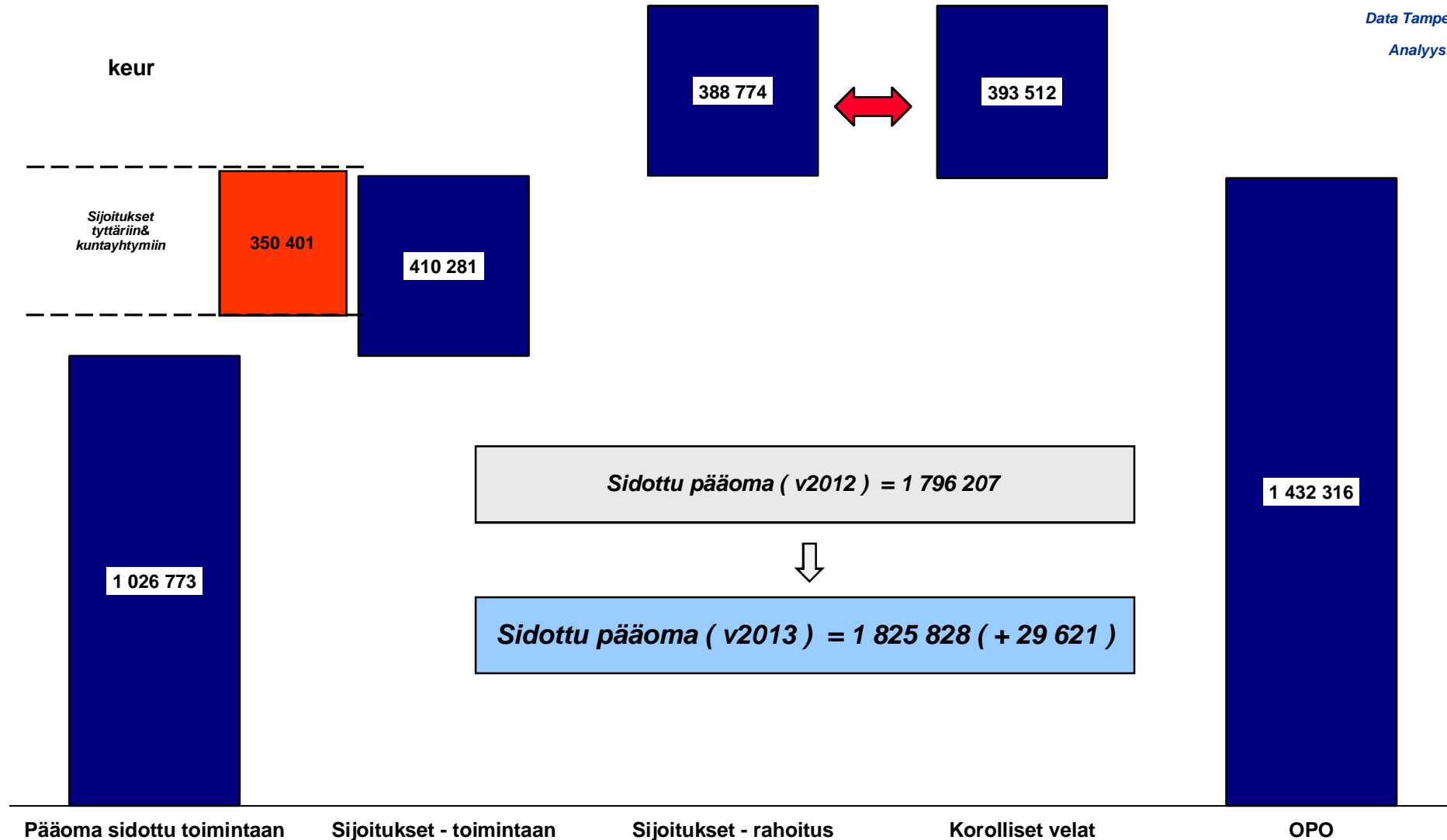
TP 2013 :” Kaupungin rahoitustilanne on kuitenkin tällä hetkellä hyvä Tampereen Sähkölaitos Oy:n maksettua noin 270 milj. euron suuruisen lainansa takaisin kaupungille. **Sen turvin kyetään pääosin rahoittamaan vuosien 2014 ja 2015 investoinnit** ”

Tampereen kaupungilla on vahva tase ja nettovelkaa ei ole - *sijoittanut tytäryhtiö- ja kuntayhtymätoimintaansa 350,4 meur*

31.12.2013

Data Tampereen kaupunki

Analyysi : B&MANs





keur

## Toiminnan kassavirta oli 43,7 meur negatiivinen

Investoinnit olivat suhteessa viime vuoteen 39,0 meur ja luovutus tulot 16,5 pienemmät .

Energiatoiminnan uudelleen rahoitus jossa Tampereen Energia otti ulkopuolista velkaa suoraan omaan taseeseensa 280 meur edestä , joka vastaavasti tarkoitti että emo kaupungin antama sisäinen laina maksettiin takaisin. Tämän takia kaupungin kassassa oli vuoden vaihteessa energian maksetut sisäiset

Kaupunki otti uutta lainaa 29,4 meur edestä ja pääomia vapautui toiminnasta 19,0 meur

Tampereen kaupunki			2013/2012 muutos
Rahoituslaskelma	2013	2012	
Vuosikate	67 136	40 651	26 485
Satunnaiset erät	16 578	14 001	2 577
Tulorahoituksen korjauserät	-36 437	-29 551	-6 886
<b>Toiminnan rahavirta</b>	<b>47 277</b>	<b>25 101</b>	<b>22 176</b>
Investointimenot	-148 389	-187 340	38 951
Rahoitusosuudet inv.menoihin	6 554	1 390	5 164
Pysyvien vastaavien luovutustulot	50 822	67 357	-16 535
<b>Investointien rahavirta</b>	<b>-91 013</b>	<b>-118 593</b>	<b>27 580</b>
<b>Toiminnan ja investointien rahavirta</b>	<b>-43 736</b>	<b>-93 492</b>	<b>49 756</b>
Antolainasaamisten lisäykset	-350 104	-47	
Antolainasaamisten vähennykset	635 672	32 059	
<b>Antolainauksen muutokset</b>	<b>285 568</b>	<b>32 012</b>	
Pitkäaikaisten lainojen lisäys	50 000	110 000	
Pitkäaikaisten lainojen vähennys	-11 989	-41 989	
Lyhytaikaisten lainojen muutos	-8 584	-27 049	
<b>Lainakanna muutokset</b>	<b>29 427</b>	<b>40 962</b>	
<b>Oman pääoman muutokset</b>	<b>0</b>	<b>0</b>	
Toimeksiantojen varojen ja pääomien muutokset	4 672	-200	
Vaihto-omaisuuden muutos	-44	94	
Saamisten muutos	-14 351	-15 936	
Korottomien velkojen muutos	28 729	13 338	
<b>Muut maksuvalmiuden muutokset</b>	<b>19 006</b>	<b>-2 704</b>	
<b>Rahoituksen rahavirta</b>	<b>334 001</b>	<b>70 270</b>	
<b>Rahavarojen muutos</b>	<b>290 265</b>	<b>-23 222</b>	

## Sisältö

- Tausta ja tavoitteet
- Tampereen kaupunki 2009-2013
- **Tampereen kaupunkikonserni 2013**
- Tampereen kaupunkikonserni - yhteenveto

Tampereen kaupungin tytäryhtiötoiminta – *kuusi laajempaa kokonaisuutta*

Data Tampereen kaupunki Analyysi : B&amp;MANs

## Tampereen kaupungin konserni

## Tampereen kaupunki

## ARAVA

2810 Tampereen Vuokra-asunnot Oy
2660 Vilusen Rinne Oy
2910 Tampereen Vuokratalosäätiö

## ENERGIA

2210 Tampereen Sähkölaitos Oy (konserni)
2220 Tampereen Sähköverkko Oy
2230 Tampereen Vera Oy
2240 Tampereen Sähkönmyynti Oy
2250 Tampereen Kaukolämpö Oy
2261 Tampereen Energiantuotanto Oy

## KIINTEISTÖ

2960 TAO-Kiinteistöt Oy
2350 Pellavan Parkki Kiinteistö Oy
2570 Kiinteistö Oy Länsi-Tesoman Liikekeskus Oy
2730 Tampereen Tammelankodit As Oy
2750 Pispän Tupahaka As Oy
2590 Opintanner Kiinteistö Oy
2680 Kiinteistö Oy Tupakkikiven Parkki
2635 Kiinteistö Oy Tieteenkadun Parkki

## SÄÄTIÖT

2140 Tampereen työvalmennussäätiö Syke
2710 Tampereen Kotilinnasäätiö
2970 Tammenlehväsäätiö (konserni)

## KUNTAYHTYMÄT

6010 Hämeen päihdehuollon kuntayhtymä
6020 Pirkanmaan koulutuskonserni-ky
6030 Pirkanmaan Liitto
6040 Pirkanmaan sairaanhoitopiirin ky (konserni)
6060 Tampereen kaupunkiseudun ky

2013

## LIIKETOIMINTAA

3111 Pirkanmaan ammattikorkeakoulu Oy
2010 Ekokumppanit Oy
2310 Finnpark Oy (konserni)
2320 Finnpark Tekniikka Oy
2330 Tullin Parkki Oy
2650 Tampereen Palvelukiinteistöt Oy (konserni)
2510 Haukiluoman Liikerakennus Oy
2520 Helapuiston Lähipalvelukeskus Oy
2560 Lukonmäen Lähipalvelukeskus Oy
2580 Majalanpuiston Lähipalvelukeskus Oy
2620 Pelipuiston Lähipalvelukeskus Oy
2720 Vellamonkodit Oy
2540 Insinöörioppilastalo Oy
2460 Tampereen Messu- ja Urheilukeskus Oy
2110 Runoilijan tie Oy
2130 Tampereen Ravirata Oy
2150 Tampereen Särkänniemi Oy
2180 Tampere-talo Oy
2260 Tavase Oy
2450 Tampere Technology Oy
2920 VTS Kiinteistöpalvelu Oy
2980 Tammenlehväkeskus Oy
2740 Keinupuistokeskus Oy
2630 Pirkan Opiskelija-asunnot Oy
2670 Vuores Palvelu Oy
2690 Tredea Oy
2410 Visit Tampere Oy
2440 Pirkanmaan Jätehuolto Oy (konserni)
2070 Pirkan Putkikeräys Oy
2090 Tampereen Sarka Oy

Tampereen sosiaalinen kiinteistötoiminta toimii osittain säätiömuodossa – pääomia sidotaan 438,0 meur edestä ja korollista velkaa on 382,0 meur ( + 8,6 meur ) – investoinnit 32,4 meur = 2x poistot – nettotulos 10,7 meur

Tampereen kaupunki 2013	Arava toiminta
<b>Tulot</b>	82 286
<b>Menot</b>	45 685
<b>Toimintakate</b>	36 601
Poistot	17 592
<b>Liikevoitto</b>	19 009
	41,61 %
Rahoituskulut	-8 825
Rahoitustuotot	560
Peruspääomakorvaus	0
Väh.osuus + muut tyttäret	0
Tuloksen oikaisut	0
<b>Nettotulos</b>	10 745
	13,06 %

ARAVA
2810 Tampereen Vuokra-asunnot Oy
2660 Vilusen Rinne Oy
2910 Tampereen Vuokralosäätiö

Tampereen kaupunki 2013	Arava toiminta
<b>Toiminnan kassavirta</b>	28 076
Investointimenot	-32 387
Rahoitusosuudet investointimenoihin	2 400
Luovutustulot	810
<b>Netto investoinnit</b>	-29 178
<b>Vapaa kassavirta</b>	-1 102
<b>Antolainauksen muutokset</b>	-100
<b>Korollisten lainojen muutos</b>	8 648
<b>Oman pääoman muutokset</b>	-499
<b>Muut maksuvalmiuden muutokset</b>	-6 744
<b>Rahoituksen kassavirta</b>	1 305
<b>Likvidien varojen muutos</b>	203
Rahavarat 31.12.	436
Rahavarat 1.1.	233

Tampereen kaupunki 2013	Arava toiminta
<b>Sidottu toimintaan</b>	426 645
<b>Sijoitukset - toimintaan</b>	10 906
<b>Sijoitukset - rahoitus</b>	436
<b>Sidottu pääoma</b>	437 986
<b>Korolliset velat</b>	381 017
<b>Oma pääoma</b>	56 969

Data Tampereen kaupunki

Analyysi : B&MANs

keur

## Tampereen Sähkölaitos Oy maksoi kaupungille 270,7 meur lainan takaisin. Lainan takaisinmaksun vuoksi korkotuottoja ei kertynyt enää marras-joulukuun osalta.

Helmikuussa myönnettiin kokonaan uusi laina Sähkölaitokselle samassa yhteydessä, kun vanhat lainat maksettiin takaisin, ja marraskuussa Sähkölaitos lyhensi valtaosan kaupungin myöntämistä lainoistaan. Sähkölaitos-konserni haki tähän tarvittun lainarahoituksensa ulkopuolisilta rahoituslaitoksilta, mikä nosti kaupunkikonsernin velkaantumisasetta.

Tampereen kaupunki 2013	Energia toimintaa harjoittavat
<b>Tulot</b>	326 141
<b>Menot</b>	270 113
<b>Toimintakate</b>	56 028
Poistot	38 051
<b>Liikevoitto</b>	17 976
	6,66 %
Rahoituskulut	-15 704
Rahoitustuotot	439
Peruspääomakorvaus	0
Väh.osuus + muut tyttäret	0
<b>Tuloksen oikaisut</b>	-909
<b>Nettotulos</b>	1 802

ENERGIA
2210 Tampereen Sähkölaitos Oy (konserni)
2220 Tampereen Sähköverkko Oy
2230 Tampereen Vera Oy
2240 Tampereen Sähkönmyynti Oy
2250 Tampereen Kaukolämpö Oy
2261 Tampereen Energiantuotanto Oy

Tampereen kaupunki 2013	Energia toimintaa harjoittavat
<b>Sidottu toimintaan</b>	491 880
<b>Sijoitukset - toimintaan</b>	1 117
<b>Sijoitukset - rahoitus</b>	324
<b>Sidottu pääoma</b>	493 321
<b>Korolliset velat</b>	376 744
<b>Oma pääoma</b>	116 577

Tampereen kaupunki 2013	Energia toimintaa harjoittavat
<b>Toiminnan kassavirta</b>	39 163
Investointimenot	-27 728
Rahoitusosuudet investointimenoihin	0
Luovutustulot	1 708
<b>Netto investoinnit</b>	-26 020
<b>Vapaa kassavirta</b>	13 143
<b>Antolainauksen muutokset</b>	0
<b>Korollisten lainojen muutos</b>	24 244
<b>Oman pääoman muutokset</b>	622
<b>Muut maksuvalmiuden muutokset</b>	-38 091
<b>Rahoituksen kassavirta</b>	-13 225
<b>Likviidien varojen muutos</b>	-82
Rahavarat 31.12.	324
Rahavarat 1.1.	406

Data Tampereen kaupunki

Analyysi : B&MANs

keur

Kaupunkikonsernin puhdas kiinteistötoiminta sitoo pääomia 105,9 meur edestä , teki nollatulosta , investoinnit 12,6 meur – saman verran otettiin korollista uutta lainaa , eli toiminnan kassavirta kasvatti rahavaroja 2,3 meur

Tampereen kaupunki 2013	Kiinteistö- ja asunto- yhtiöt
<b>Tulot</b>	9 327
<b>Menot</b>	4 437
<b>Toimintakate</b>	4 890
Poistot	3 496
<b>Liikevoitto</b>	1 394
	14,94 %
Rahoituskulut	-1 635
Rahoitustuotot	4
Peruspääomakorvaus	0
Väh.osuus + muut tyttäret	0
<b>Tuloksen oikaisu</b>	0
<b>Nettotulos</b>	-237
	-2,54 %

KIINTEISTÖ
2960 TAO-Kiinteistöt Oy
2350 Pellavan Parkki Kiinteistö Oy
2570 Kiinteistö Oy Länsi-Tesoman Liikekeskus Oy
2730 Tampereen Tammelankodit As Oy
2750 Pispan Tupahaka As Oy
2590 Opintanner Kiinteistö Oy
2680 Kiinteistö Oy Tupakkikiven Parkki
2635 Kiinteistö Oy Tieteenkadun Parkki

Tampereen kaupunki 2013	Kiinteistö- ja asunto- yhtiöt
<b>Sidottu toimintaan</b>	100 980
<b>Sijoitukset - toimintaan</b>	921
<b>Sijoitukset - rahoitus</b>	3 970
<b>Sidottu pääoma</b>	105 872
<b>Korolliset velat</b>	56 596
<b>Oma pääoma</b>	49 275

Tampereen kaupunki 2013	Kiinteistö- ja asunto- yhtiöt
<b>Toiminnan kassavirta</b>	3 259
Investointimenot	-12 587
Rahoitusosuudet investointimenoihin	0
Luovutustulot	0
<b>Netto investoinnit</b>	-12 587
<b>Vapaa kassavirta</b>	-9 328
<b>Antolainauksen muutokset</b>	-110
<b>Korollisten lainojen muutos</b>	12 771
<b>Oman pääoman muutokset</b>	0
<b>Muut maksuvalmiuden muutokset</b>	-956
<b>Rahoituksen kassavirta</b>	11 704
<b>Likviidien varojen muutos</b>	2 375
Rahavarat 31.12.	3 970
Rahavarat 1.1.	1 594

Data Tampereen kaupunki

Analyyysi : B&MANs

keur

Omassa liiketoiminnassaan Tampereen kaupungilla on kiinni 371,7 meur pääomia ja kokonaisuus tekee 2,6 meur nettotulosta , investoinnit olivat 63,6 meur ja korollisia velkoja nostettiin 34,0 meur edestä – velkoja yhteensä 218,0 meur

Tampereen kaupunki 2013		Liiketoimintaa harjoittavat
<b>Tulot</b>	196 779	
<b>Menot</b>	166 213	
<b>Toimintakate</b>	30 566	
Poistot	22 351	
<b>Liikevoitto</b>	8 215	
	4,17 %	
Rahoituskulut	-5 806	
Rahoitustuotot	227	
Peruspääomakorvaus	0	
Väh.osuus + muut tyttäret	0	
Tuloksen oikaisut	0	
<b>Nettotulos</b>	2 636	
	1,34 %	

Tampereen kaupunki 2013		Liiketoimintaa harjoittavat
<b>Tulot</b>	196 779	
<b>Menot</b>	166 213	
<b>Toimintakate</b>	30 566	
Poistot	22 351	
<b>Liikevoitto</b>	8 215	
	4,17 %	
Rahoituskulut	-5 806	
Rahoitustuotot	227	
Peruspääomakorvaus	0	
Väh.osuus + muut tyttäret	0	
Tuloksen oikaisut	0	
<b>Nettotulos</b>	2 636	
	1,34 %	

Tampereen kaupunki 2013		Liiketoimintaa harjoittavat
<b>Sidottu toimintaan</b>	358 837	
<b>Sijoitukset - toimintaan</b>	9 603	
<b>Sijoitukset - rahoitus</b>	3 250	
<b>Sidottu pääoma</b>	371 690	
<b>Korolliset velat</b>	218 040	
<b>Oma pääoma</b>	153 650	

Tampereen kaupunki 2013		Liiketoimintaa harjoittavat
<b>Toiminnan kassavirta</b>	26 641	
Investointimenot	-63 588	
Rahoitusosuudet investointimenoihin	0	
Luovutustulot	7 100	
<b>Netto investoinnit</b>	-56 488	
<b>Vapaa kassavirta</b>	-29 847	
<b>Antolainauksen muutokset</b>	-210	
<b>Korollisten lainojen muutos</b>	33 989	
<b>Oman pääoman muutokset</b>	-256	
<b>Muut maksuvalmiuden muutokset</b>	-5 813	
<b>Rahoituksen kassavirta</b>	27 711	
<b>Likviidien varojen muutos</b>	-2 136	
Rahavarat 31.12.	3 250	
Rahavarat 1.1.	5 386	

LIIKETOIMINTAA	
3111 Pirkanmaan ammattikorkeakoulu Oy	
2010 Ekokumppanit Oy	
2310 Finnpark Oy (konserni)	
2320 Finnpark Tekniikka Oy	
2330 Tullin Parkki Oy	
2650 Tampereen Palvelukiinteistöt Oy (konserni)	
2510 Haukiluoman Liikerakennus Oy	
2520 Helapuiston Lähipalvelukeskus Oy	
2560 Lukonmäen Lähipalvelukeskus Oy	
2580 Majalanpuiston Lähipalvelukeskus Oy	
2620 Pelipuiston Lähipalvelukeskus Oy	
2720 Vellamonkodit Oy	
2540 Insinöörioppilastalo Oy	
2460 Tampereen Messu- ja Urheilukeskus Oy	
2110 Runoilijan tie Oy	
2130 Tampereen Ravirata Oy	
2150 Tampereen Särkänniemi Oy	
2180 Tampere-talo Oy	
2260 Tavase Oy	
2450 Tampere Technology Oy	
2920 VTS Kiinteistöpalvelu Oy	
2980 Tammenlehväkeskus Oy	
2740 Keinupuistokeskus Oy	
2630 Pirkan Opiskelija-asunnot Oy	
2670 Vuores Palvelu Oy	
2690 Tredea Oy	
2410 Visit Tampere Oy	
2440 Pirkanmaan Jätehuolto Oy (konserni)	
2070 Pirkan Putkikeräys Oy	
2090 Tampereen Sarka Oy	

Data Tampereen kaupunki

Analyysi : B&MANs

keur

## Tampereen kaupungin säätiötoimintaan on sidottu 83,5 meur

Tammenlehväsäätiö yhdisteltiin kaupungin konsernitilinpäätökseen ensimmäistä kertaa vuonna 2013, kun kaupungin nimeämien säätiön hallituksen jäsenten osuus nousi enemmistöksi. Säätiö yhdisteltiin konsernitilinpäätöksen pariarvomenetelmällä. Tämä aiheuttaa sen, että aiempien vuosien kertyneet ylijäämät tuloutuivat konsernitilinpäätökseen 20,1 meur.

Data Tampereen kaupunki

Analyyysi : B&MANs

keur

Tampereen kaupunki 2013	Säätiö- toiminta
<b>Tulot</b>	26 862
<b>Menot</b>	22 837
<b>Toimintakate</b>	4 025
Poistot	3 023
<b>Liikevoitto</b>	1 003
	3,73 %
Rahoituskulut	-1 013
Rahoitustuotot	368
Peruspääomakorvaus	0
Väh.osuus + muut tyttäret	0
<b>Tuloksen oikaisut</b>	20 147
<b>Nettotulos</b>	20 505

SÄÄTIÖT
2140 Tampereen työvalmennussäätiö Syke
2710 Tampereen Kotilinnasäätiö
2970 Tammenlehväsäätiö (konserni)

Tampereen kaupunki 2013	Säätiö- toiminta
<b>Sidottu toimintaan</b>	67 977
<b>Sijoitukset - toimintaan</b>	4 601
<b>Sijoitukset - rahoitus</b>	10 910
<b>Sidottu pääoma</b>	83 488
<b>Korolliset velat</b>	53 551
<b>Oma pääoma</b>	29 937

Tampereen kaupunki 2013	Säätiö- toiminta
<b>Toiminnan kassavirta</b>	3 297
Investointimenot	-5 480
Rahoitusosuudet investointimenoihin	0
Luovutustulot	89
<b>Netto investoinnit</b>	-5 391
<b>Vapaa kassavirta</b>	-2 094
<b>Antolainauksen muutokset</b>	0
<b>Korollisten lainojen muutos</b>	5 964
<b>Oman pääoman muutokset</b>	17
<b>Muut maksuvalmiuden muutokset</b>	1 926
<b>Rahoituksen kassavirta</b>	7 907
<b>Likviidien varojen muutos</b>	5 813
Rahavarat 31.12.	10 910
Rahavarat 1.1.	5 097



**Kaupunki on omistajana 5 erilaisessa kuntayhtymässä, joiden toiminta on hyvin laajaa: kaupungin omistussuhteessa mitattuna liikevaihtoa kertyi 297,7 meur ( 1 350,82 eur/asukas ) – pääomia sidotaan 105,6 meur (479,91 eur/asukas )**

Pirkanmaan koulutus konserni- kuntayhtymän purusta aiheutuvat pysyvien vastaavien hyödykkeiden 24,1 milj. euron luovutustulo

Data Tampereen kaupunki Analyysi : B&MANs

Tampereen kaupunki 2013	Kunta-yhtymät ( T:n osuus )
<b>Tulot</b>	<b>297 732</b>
<b>Menot</b>	280 659
<b>Toimintakate</b>	<b>17 073</b>
Poistot	13 907
<b>Liikevoitto</b>	<b>3 166</b>
	1,06 %
Rahoituskulut	-2 584
Rahoitustuotot	253
Peruspääomakorvaus	0
Väh.osuus + muut tyttävät	0
<b>Tuloksen oikaisut</b>	0
<b>Nettotulos</b>	<b>835</b>
	0,28 %

KUNTAYHTYMÄT
6010 Hämeen päihdehuollon kuntayhtymä
6020 Pirkanmaan koulutus konserni-ky
6030 Pirkanmaan Liitto
6040 Pirkanmaan sairaanhoitopiirin ky (konserni)
6060 Tampereen kaupunkiseudun ky

Tampereen kaupunki 2013	Kunta-yhtymät ( T:n osuus )
<b>Sidottu toimintaan</b>	<b>82 972</b>
<b>Sijoitukset - toimintaan</b>	<b>2 306</b>
<b>Sijoitukset - rahoitus</b>	<b>20 499</b>
<b>Sidottu pääoma</b>	<b>105 777</b>
<b>Korolliset velat</b>	<b>37 129</b>
<b>Oma pääoma</b>	<b>68 648</b>

Tampereen kaupunki 2013	Kunta-yhtymät ( T:n osuus )
<b>Toiminnan kassavirta</b>	<b>18 488</b>
Investointimenot	-16 035
Rahoitusosuudet investointimenoihin	4
Luovutustulot	7 448
<b>Netto investoinnit</b>	<b>-8 583</b>
<b>Vapaa kassavirta</b>	<b>9 905</b>
<b>Antolainauksen muutokset</b>	<b>0</b>
<b>Korollisten lainojen muutos</b>	<b>7 207</b>
<b>Oman pääoman muutokset</b>	<b>-23 147</b>
<b>Muut maksuvalmiuden muutokset</b>	<b>-2 400</b>
<b>Rahoituksen kassavirta</b>	<b>-18 340</b>
<b>Likviidien varojen muutos</b>	<b>-8 435</b>
Rahavarat 31.12.	20 499
Rahavarat 1.1.	29 112

## Tampereen kaupunkikonserni nettotulos oli 35,3 meur

Data Tampereen kaupunki  
Analyysi : B&MANs

Tampereen kaupunki 2013	Perus- kaupunki	Rahastot	Liike- laitokset	Eli- minoinnit	Tampereen kaupunki	Arava toiminta	Energia toimintaa harjoittavat	Kiinteistö- ja asunto- yhtiöt	Liiketoimintaa harjoittavat	Säätiö- toiminta	Kunta- yhtymät ( T:n osuus )	Eli- minoinnit	Tampereen kaupunki (konserni)
<b>Tulot</b>	2 244 935	33	438 172	1 065 007	1 618 133	82 286	326 141	9 327	196 779	26 862	297 732	-221 220	2 336 218
<b>Menot</b>	2 288 967	1 077	328 612	-1 065 989	1 552 667	45 685	270 113	4 437	166 213	22 837	280 659	-209 645	2 133 006
<b>Toimintakate</b>	-44 032	-1 044	109 560	-982	65 466	36 601	56 028	4 890	30 566	4 025	17 073	-11 575	203 212
<b>Poistot</b>	41 831	0	41 839	2	83 668	17 592	38 051	3 496	22 351	3 023	13 907	-11 730	170 358
<b>Liikevoitto</b>	-85 863	-1 044	67 721	-984	-18 202	19 009	17 976	1 394	8 215	1 003	3 166	155	32 854
	-3,82 %		15,46 %		-1,12 %	41,61 %	6,66 %	14,94 %	4,17 %	3,73 %	1,06 %		1,41 %
Rahoituskulut	-33 712	0	-6	-27 167	-6 551	-8 825	-15 704	-1 635	-5 806	-1 013	-2 584	17 119	-24 999
Rahoitustuotot	51 938	993	18	28 149	24 800	560	439	4	227	368	253	-18 417	8 235
Peruspääomakorvaus	35 915		-35 915	0	0	0	0	0	0	0	0		0
Väh.osuus + muut tyttäret						0	0	0	0	0	0		0
<b>Tuloksen oikaisut</b>	0					0	-909	0	0	20 147	0	-46	19 191
<b>Nettotulos</b>	-31 722	-51	31 818	0	47	10 745	1 802	-237	2 636	20 505	835	-1 189	35 281
					0,00 %	13,06 %	0,55 %	-2,54 %	1,34 %	76,34 %	0,28 %		1,51 %

## Tampereen kaupungin konsernin sitoo 2 720,0 meur pääomia

Tampereen kaupunki 2013	Perus- kaupunki	Rahastot	Liike- laitokset	Eli- minoinnit	Tampereen kaupunki	Arava toiminta	Energia toimintaa harjoittavat	Kiinteistö- ja asunto- yhtiöt	Liiketoimintaa harjoittavat	Säätiö- toiminta	Kunta- yhtymät ( T:n osuus )	Eli- minoinnit	Tampereen Kaupunki (konserni)
<i>Sidottu toimintaan</i>	252 866	27 461	746 446		1 026 773	426 645	491 880	100 980	358 837	67 977	82 972	-353 563	2 202 501
<i>Sijoitukset - toimintaan</i>	855 788	0	16 325	461 832	410 281	10 906	1 117	921	9 603	4 601	2 306	-350 401	89 334
<i>Sijoitukset - rahoitus</i>	388 684	0	90	0	388 774	436	324	3 970	3 250	10 910	20 499	0	428 163
<i>Sidottu pääoma</i>	1 497 338	27 461	762 861		1 825 828	437 986	493 321	105 872	371 690	83 488	105 777	703 964	2 719 999
<i>Korolliset velat</i>	393 512	0	0	0	393 512	381 017	376 744	56 596	218 040	53 551	37 129	-282 489	1 234 101
<i>Oma pääoma</i>	1 103 826	27 461	762 861	-461 832	1 432 316	56 969	116 577	49 275	153 650	29 937	68 648	-421 475	1 485 898

Data Tampereen kaupunki  
Analyysi : B&MANs

# Konsernin lainakanta kasvoi vuoden aikana yhteensä 357,7 milj. eurolla

Tampereen kaupunki 2013	Perus- kaupunki	Rahastot	Liike- laitokset	Eli- minoinnit	Tampereen kaupunki	Arava toiminta	Energia toimintaa harjoittavat	Kiinteistö- ja asunto- yhtiöt	Liiketoimintaa harjoittavat	Säätiö- toiminta	Kunta- yhtymät (T:n osuus)	Eli- minoinnit	Tampereen Kaupunki (konserni)
<b>Toiminnan kassavirta</b>	-20 198	553	67 475	-414	47 416	28 076	39 163	3 259	26 641	3 297	18 488	-983	165 357
Investointimenot	-82 995	0	-65 394		-148 389	-32 387	-27 728	-12 587	-63 588	-5 480	-16 035	603	-305 591
Rahoitusosuudet investointimenoihin	547	0	6 007		6 554	2 400	0	0	0	0	4	-467	8 491
Luovutustulot	40 105	0	10 717		50 822	810	1 708	0	7 100	89	7 448	-20 339	46 713
<b>Netto investoinnit</b>	<b>-42 343</b>	<b>0</b>	<b>-48 670</b>		<b>-91 013</b>	<b>-29 178</b>	<b>-26 020</b>	<b>-12 587</b>	<b>-56 488</b>	<b>-5 391</b>	<b>-8 583</b>	<b>-20 203</b>	<b>-250 387</b>
<b>Vapaa kassavirta</b>	<b>-62 541</b>	<b>553</b>	<b>18 805</b>	<b>-414</b>	<b>-43 597</b>	<b>-1 102</b>	<b>13 143</b>	<b>-9 328</b>	<b>-29 847</b>	<b>-2 094</b>	<b>9 905</b>	<b>-21 186</b>	<b>-85 030</b>
<b>Antolainauksen muutokset</b>	<b>285 583</b>	<b>0</b>	<b>-44</b>	<b>29</b>	<b>285 568</b>	<b>-100</b>	<b>0</b>	<b>-110</b>	<b>-210</b>	<b>0</b>	<b>0</b>	<b>-284 718</b>	<b>430</b>
<b>Korollisten lainojen muutos</b>	<b>55 637</b>	<b>0</b>	<b>0</b>	<b>-26 210</b>	<b>29 427</b>	<b>8 648</b>	<b>24 244</b>	<b>12 771</b>	<b>33 989</b>	<b>5 964</b>	<b>7 207</b>	<b>235 440</b>	<b>357 690</b>
<b>Oman pääoman muutokset</b>	<b>0</b>	<b>0</b>	<b>0</b>		<b>0</b>	<b>-499</b>	<b>622</b>	<b>0</b>	<b>-256</b>	<b>17</b>	<b>-23 147</b>	<b>21 248</b>	<b>692</b>
<b>Muut maksuvalmiuden muutokset</b>	<b>11 583</b>	<b>-553</b>	<b>-18 758</b>	<b>28 959</b>	<b>21 231</b>	<b>-6 744</b>	<b>-38 091</b>	<b>-956</b>	<b>-5 813</b>	<b>1 926</b>	<b>-2 400</b>	<b>49 038</b>	<b>16 407</b>
<b>Rahoituksen kassavirta</b>	<b>352 803</b>	<b>-553</b>	<b>-18 802</b>	<b>2 778</b>	<b>336 226</b>	<b>1 305</b>	<b>-13 225</b>	<b>11 704</b>	<b>27 711</b>	<b>7 907</b>	<b>-18 340</b>	<b>21 008</b>	<b>375 220</b>
<b>Likviidien varojen muutos</b>	<b>290 262</b>	<b>0</b>	<b>3</b>	<b>2 365</b>	<b>292 630</b>	<b>203</b>	<b>-82</b>	<b>2 375</b>	<b>-2 136</b>	<b>5 813</b>	<b>-8 435</b>	<b>-178</b>	<b>290 190</b>
Rahavarat 31.12.	385 258	0	428 163		388 774	436	324	3 970	3 250	10 910	20 499	0	428 163
Rahavarat 1.1.	94 995	0	137 972		96 144	233	406	1 594	5 386	5 097	29 112	0	137 972

TP 2013 :”Lainakannan kasvu johtuu pitkälti kaupungin ja Sähkölaitos-konsernin toteuttamasta lainajärjestelystä, jossa Sähkölaitos lyhensi konsernin sisäisiä lainojaan kaupungille rahalaitoksilta nostetuilla 270,0 milj. euron korollisilla veloilla. Pitkäaikaisia lainoja nostivat lisäksi kaupunki, 50,0 milj. euroa, Tampereen Vuokratalosäätiö, 17,3 milj. euroa, Finnpark-konserni, 16,0 milj. euroa, TAO -Kiinteistöt, 14,0 milj. euroa, ja Tampereen Vuokra-asunnot, 9,2 milj. euroa, sekä muut tytäryhteisöt yhteensä 31,3 milj. eurolla. Kaupunkikonsernin osuus Pirkanmaan sairaanhoitopiirin nostamista lainoista oli 9,9 milj. euroa. Muina maksuvalmiuden muutoksina konsernin rahavarat kasvoivat yhteensä 16,4 milj. eurolla ”

Konsernitasolla liikevaihtoa kertyi suhteessa edelliseen vuoteen 111,2 meur enemmän – 64,9 meur edestä kanavoitiin valtionosuuksia suoraan tyttärien koulutustoimintaan

Tampereen konsernin tuloslaskelma	2013	2012	Muutos 2013/2012	Delta konserni vs emo
<i>Myyntituotot</i>	815 545	782 812	32 732	647 395
<i>Maksutuotot</i>	81 682	80 143	1 539	7 606
<i>Tuet ja avustukset</i>	46 440	41 731	4 708	4 835
<i>Vuokratuotot</i>	34 716	31 519	3 197	-14 275
<i>Muut tuotot</i>	36 521	30 895	5 627	2 463
<b>Toimintatuotot</b>	<b>1 014 904</b>	<b>967 101</b>	<b>47 803</b>	<b>648 024</b>
<b>Valmistus omaan käyttöön</b>	<b>119 596</b>	<b>142 902</b>	<b>-23 305</b>	<b>18 617</b>
Osuus osakkuusyhteisöjen voitosta	1 877	4 000	-2 123	1 877
<i>Verotulot</i>	831 437	781 806	49 631	0
<i>Valtionosuudet</i>	367 160	329 522	37 638	64 901
<b>Verot ja valtionosuudet</b>	<b>1 200 474</b>	<b>1 115 328</b>	<b>85 146</b>	<b>66 778</b>
<i>Satunnaiset tuotot</i>	3 121	1 552	1 569	-13 457
<i>Satunnaiset kulut</i>	0	0	0	0
<b>Myyntivoitot/tappiot</b>	<b>3 121</b>	<b>1 552</b>	<b>1 569</b>	<b>-13 457</b>
<b>" Liikevaihto "</b>	<b>2 338 095</b>	<b>2 226 882</b>	<b>111 213</b>	<b>719 962</b>

51,3  
%



Tyttärien ulkoinen  
liikevaihto

Data Tampereen kaupunki

Analyyysi : B&MANs

keur

## Konsernitasolla tuotot kasvoivat 21,4 meur enemmän kuin vastaavat kustannukset

Tampereen konsernin tuloslaskelma	2013	2012	Muutos 2013/2012	Delta konserni vs emo
" Liikevaihto "	2 338 095	2 226 882	111 213	719 962
<i>Palkat ja palkkiot</i>	726 440	703 970	22 470	219 293
<i>Eläkekulut</i>	177 501	168 683	8 818	46 210
<i>Muut hlö sivukulut</i>	41 533	41 338	195	12 037
<b>Henkilöstökulut yhteensä</b>	<b>945 475</b>	<b>913 992</b>	<b>31 483</b>	<b>277 541</b>
<b>Palvelujen ostot</b>	<b>607 942</b>	<b>585 079</b>	<b>22 863</b>	<b>-16 837</b>
<b>Aineet,tarvikkeet ja tavarat</b>	<b>331 402</b>	<b>337 573</b>	<b>-6 172</b>	<b>233 451</b>
<b>Avustukset</b>	<b>115 520</b>	<b>105 974</b>	<b>9 546</b>	<b>-6 323</b>
<b>Vuokratulot</b>	<b>36 690</b>	<b>33 973</b>	<b>2 717</b>	<b>2 448</b>
<b>Muut toimintakulut</b>	<b>97 855</b>	<b>79 987</b>	<b>17 868</b>	<b>91 937</b>
<b>Korjaus</b>	<b>0</b>	<b>0</b>	<b>0</b>	
<b>Toiminnankustannukset</b>	<b>2 134 883</b>	<b>2 056 577</b>	<b>78 306</b>	<b>582 216</b>
<b>Toimintakate</b>	<b>203 212</b>	<b>170 305</b>	<b>32 907</b>	<b>137 746</b>
<b>Poistot</b>	<b>170 358</b>	<b>158 873</b>	<b>11 485</b>	<b>86 690</b>
<b>Liikevoitto</b>	<b>32 854</b>	<b>11 432</b>	<b>21 422</b>	<b>51 056</b>

Data Tampereen kaupunki

Analyysi : B&amp;MANs

keur

↑ Tyttöjen ulkoinen liikevoitto

## Tampereen kaupunkikonsernin nettotulos oli 35,3 meur

Data Tampereen kaupunki

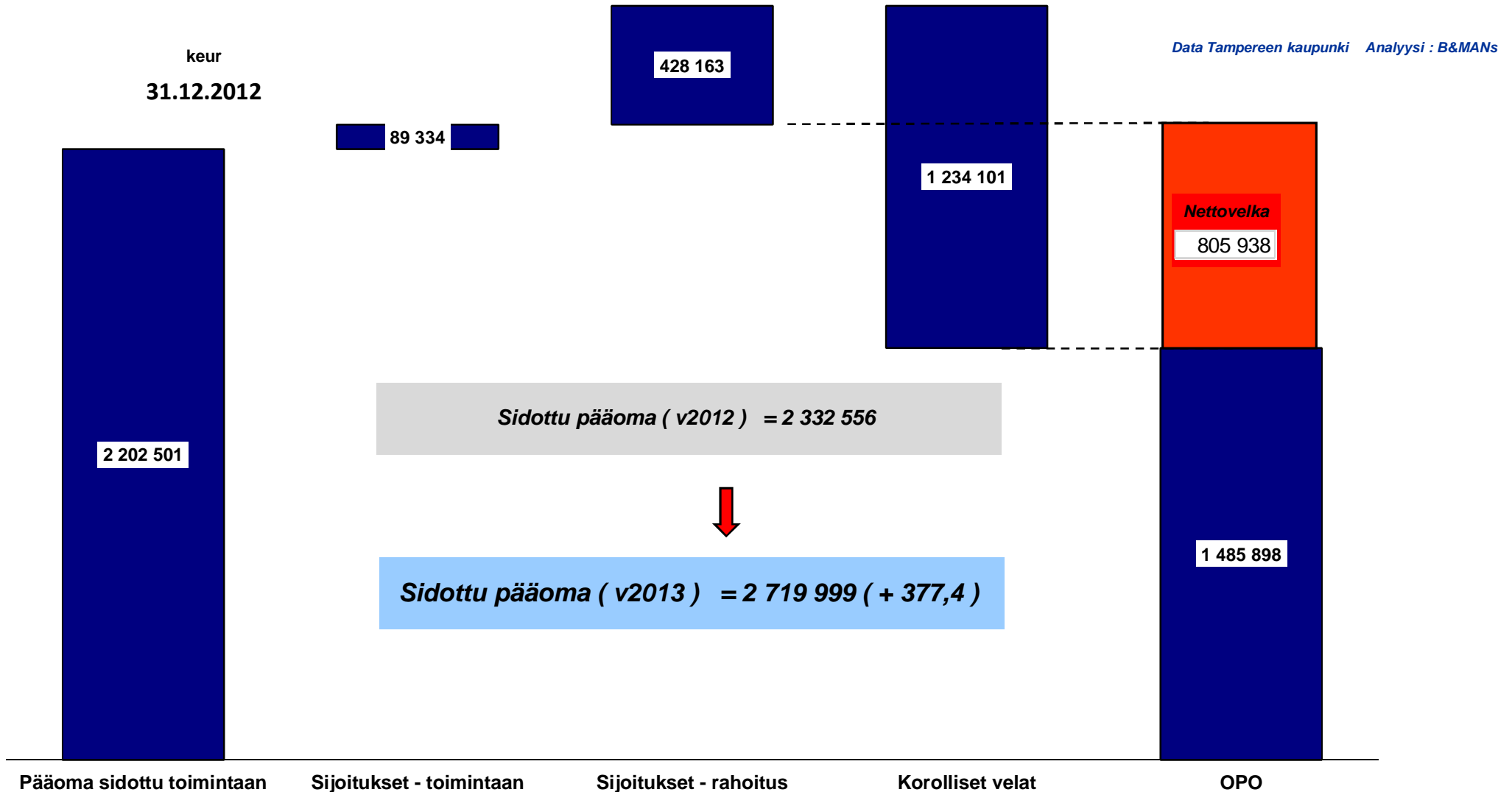
Analyysi : B&amp;MANs

keur

Tampereen konsernin tuloslaskelma	2013	2012	Muutos 2013/2012	Delta konserni vs emo
<b>Liikevoitto</b>	<b>32 854</b>	<b>11 432</b>	<b>21 422</b>	<b>51 056</b>
<i>Korkotuotot</i>	1 753	1 617	136	-20 485
<i>Muut rahoitustuotot</i>	6 482	5 789	693	-4 068
<i>Korkokulut</i>	-22 767	-24 348	1 581	-18 435
<i>Muut rahoituskulut</i>	-2 232	-1 709	-522	-1 215
<b>Rahoitusnetto</b>	<b>-16 764</b>	<b>-18 651</b>	<b>1 887</b>	<b>-44 203</b>
Arvon alentumiset	-911	-980	69	-980
Tilikauden ali ja alipariarvot	20 101	-801	20 902	-801
<b>Netto tulos</b>	<b>35 281</b>	<b>-8 999</b>	<b>44 280</b>	<b>5 073</b>

↑  
Tyttärien ulkoinen nettotulos

Tampereen kaupunkikonserni sitoo pääomia 2 720,0 meur edestä – *nettovelkaa 805,9 meur ( + 66,1 meur )* –*energiayhtiön pääomituksen kautta korollista velkataaka kasvoi ja oli 1 234 meur ( + 356 meur ) mutta vastaavasti kassavaroja oli 428 meur ( + 290 meur )*





keur

**Toiminnan kassavirta oli 85,0 meur ja luovutustulot olivat 46,7 meur , eli nettoinvestoinnit 250,4 meur**

Investoinnit olivat konsernitasolla 305,6 meur ja luovutustulot olivat 46,7 meur , eli nettoinvestoinnit 250,4 meur

Kaupunkikonserni otti uutta lainaa 357,7 meur edestä ja läisi kassavaroja 375,2 meur.

Tampereen kaupunkikonserni			Delta	
	2013	2012	Muutos 2013/2012	Konserni vs kaupunki
<b>Rahoituslaskelma</b>				
Vuosikate	183 327	150 102	33 225	116 191
Satunnaiset erät	3 121	1 552	1 569	-13 457
Tulorahoituksen korjauserät	-21 091	-20 811	-280	15 346
<b>Toiminnan rahavirta</b>	<b>165 357</b>	<b>130 843</b>	<b>34 514</b>	<b>118 080</b>
Investointimenot	-305 591	-293 552	-12 039	-157 202
Rahoitusosuudet inv.menoihin	8 491	3 743	4 748	1 937
Pysyvien vastaavien luovutustulot	46 713	26 716	19 997	-4 109
<b>Invetointien rahavirta</b>	<b>-250 387</b>	<b>-263 093</b>	<b>12 706</b>	<b>-159 374</b>
<b>Toiminnan ja investointien rahavirta</b>	<b>-85 030</b>	<b>-132 250</b>	<b>47 220</b>	<b>-41 294</b>
Antolainasaamisten lisäykset	-53	-59		350 051
Antolainasaamisten vähennykset	483	2 047		-635 189
<b>Antolainauksen muutokset</b>	<b>430</b>	<b>1 988</b>		<b>-285 138</b>
Pitkäaikaisten lainojen lisäys	418 119	190 437		368 119
Pitkäaikaisten lainojen vähennys	-45 779	-76 631		-33 790
Lyhytaikaisten lainojen muutos	-14 650	-25 300		-6 066
<b>Lainakanna muutokset</b>	<b>357 690</b>	<b>88 506</b>		<b>328 263</b>
<b>Oman pääoman muutokset</b>	<b>692</b>	<b>-2 739</b>		<b>692</b>
Toimeksiantojen varojen ja pääomien muutokset	4 575	-377		-97
Vaihto-omaisuuden muutos	1 151	-220		1 195
Saamisten muutos	-22 688	-8 860		-8 337
Korottomien velkojen muutos	33 370	31 996		4 641
<b>Muut maksuvalmiuden muutokset</b>	<b>16 408</b>	<b>22 539</b>		<b>-2 598</b>
<b>Rahoituksen rahavirta</b>	<b>375 220</b>	<b>110 294</b>		<b>40 527</b>
<b>Rahavarojen muutos</b>	<b>290 190</b>	<b>-21 956</b>		<b>-767</b>

## Sisältö

- Tausta ja tavoitteet
- Tampereen kaupunki 2009-2013
- Tampereen kaupunkikonserni 2013
- Tampereen kaupunkikonserni - yhteenveto

### Tampereen kaupunkikonserni – Kalliin tilaaja-tuottaja -mallin rakentanut kaupunki saattaa joutua sote-pakkopaitaan.

*Teksti Antti Lehmusvirta/Kauppalehti 25.5.2014  
Analyysi : B&MANs*

- Tampereen kaupunkikonsernissa eletään kolmiodraamaa. Kuntataloudessa säästetään aapisista, mutta samalla tehdään massiivisia investointeja ja harjoitetaan riskistäkin liiketoimintaa.
- Kasvuun varautuvalla Tampereella on kunnianhimoiset investointisuunnitelmat. Sen pitää kuitenkin pystyä rahoittamaan isoja investointeja velkaantumatta holtittomasti.
- Tampere voi hallita velkaantumistaan esimerkiksi myymällä omaisuuttaan. Muuten yhtälö on äärimmäisen ongelmallinen.
- Tuleva Sote-ratkaisu on Tampereelle iso riski.
- Kaupunki on rakentanut hartaasti omaa tilaaja-tuottajamalliaan, joka on tehojen irtiottoa vaille valmis. Mallin kautta kaupunki pystyy tuottamaan palveluita sisäiseen käyttöön, myymään niitä naapurikunnille ja myös ostamaan palveluita ulkoa.
- Sote-uudistuksen vaarana on, että Tampereen malli menee kokonaan uusiksi.
- Tilaaja-tuottajamalli on lisännyt Tampereen ymmärrystä palveluiden tarpeesta ja kustannuksista. Se tuo tuloja, kun palveluita myydään ulos naapureille, kuten Orivedelle. Mallin toimivuutta arvioidaan. Muotista riippumatta pienemmällä rahalla pitää saada enemmän aikaan.
- Taloussuunnitelmien mukaan seuraavien neljän vuoden aikana kaupunkitasolla investoidaan 1,8 miljardia euroa. Valtatie 12:sta viedään jo täyttä häkää tunneliin, raitiotiehankeesta päätetään pian ja seudulle puuhataan myös uutta keskusvedenpuhdistamo. Lisäksi vireillä on muun muassa Kansiareena, keskustan siirtäminen lähemmäs asemanseutua, hotellihankeet sekä jätteenpolttolaitos.
- Investoinneista osan pitäisi maksaa itsensä takaisin, mutta esimerkiksi raitiotiehankkeen kohdalla asia on pulmallisempi.

### Tampereen kaupunkikonserni – Vuosille 2016 ja 2017 kaavailut investoinnit velkaannuttavat kaupunkikonsernia rajusti.

*Teksti Antti Lehmusvirta/Kauppalehti 25.5.2014  
Analyysi : B&MANs*

- Ennakoitu väestönkasvu tarkoittaa, että kaupunkialueella on asuttava tiiviimmin, palvelut on järjestettävä tehokkaammin ja liikennettä pitää parantaa.
- Riskianalyyssissa on huomioitava kasvuodotteen todennäköisyys ja se, voidaanko investoinneista tarvittaessa perääntyä näkymän muuttuessa. Veronmaksaja kantaa riskin.
- Vuosien 2014 ja 2015 investoinnit Tampere kattaa kaupungin sähkölaitoksen takaisin maksamalla sisäisellä lainalla, josta tuli kaupungin kassaan 270 miljoonaa euroa.
- Sähköyhtiö otti tilalle ulkoista lainaa, josta se maksaa pienempää korkoa. Sisäisen lainan korko oli rapeat 6,5 prosenttia ja painoi yhtiön tulosta.
- Tampereella on tällä hetkellä hyvä rahoituksellinen puskuri suuriin moniin muihin suurkaupunkeihin nähden. Kaupunki on periaatteessa velaton. Sillä on saman verran kassavaroja kuin korollista velkaa. Liikelaitokset pyörivät kokonaan omalla pääomalla.
- Tampere-konsernilla on omaa pääomaa 1,49 miljardia euroa. Korollista velkaa sillä on 1,23 miljardia euroa ja nettovelkaa 806 miljoonaa euroa.
- Kahden seuraavan vuoden investoinnit ovat kuitenkin vasta alkusoittoa.
- Tulevilla investoinneilla Tampere kirii verrokkikaupungit nopeasti kiinni velan määrässä.

### Tampereen kaupunkikonserni – Tulosta nostivat useat kertaluonteiset erät.

*Teksti Antti Lehmusvirta/Kauppalehti 25.5.2014  
Analyysi : B&MANs*

- Kaupunkikonserni teki viime vuonna 35,3 miljoonan euron nettotuloksen. Kaikkien kuntien tuloksia kaunisti verotulojen tilityskäytännön muutos. Normaalisti kunnille on tilitetty lisäveroja kahdesti vuodessa. Viime vuonna kunnat saivat kolme erää, kun jako-osuutta korjattiin.
- Valtionosuuksien kasvu kaupunkitasolla selittyy Pirkanmaan koulutuskonserni-kuntayhtymän purkamisella kaupungin toiminnaksi. Syntynyt Tredu on valtionrahoitteinen. Konsernitasolla valtionosuudet kasvoivat 37,6 miljoonaa euroa ja kaupunkitasolla 62 miljoonaa euroa.
- Tampereen tulosta kiritti lisäksi muutos Tammenlehvä-säätiössä. Ikäihmisten palvelusäätiön hallituspaikkojen määrä muuttui, kaupungin edustus ei. Kaupunki sai määräysvallan, säätiö yhdistettiin kaupunkikonserniin ja konsernin tuloslaskelmaan tuloutettiin 20 miljoonaa euroa voittovaroja.
- Ilman muutosta tulos olisi jäänyt 15 miljoonaan euroon ja ilman kertaeriä se olisi painunut pakkaselle. Tilinpäätöksessä painotetaan kertaerien vaikutuksia, sillä Tampereen on pakko jatkaa säästöjä.
- Tampereella on tulopuolta ajatellen runsaasti potentiaalisia realisointikohteita. Sisäisessä toiminnassa pyörii rahaa noin miljardi. Taseomaisuutta on pistettävä kiertoon, ja sitä kautta velkaannuttava hallitummin.
- Konserniin kuuluvia yhtiöitä olisi vara karsia.
- Viime vuonna Tampere-konsernin menot kasvoivat 4,1 prosenttia ja tulot 5,0 prosenttia.