

Tampereen kaupungin konsernitilinpäätösanalyysi 2011

Versio : 31.5.2012

B&MANs

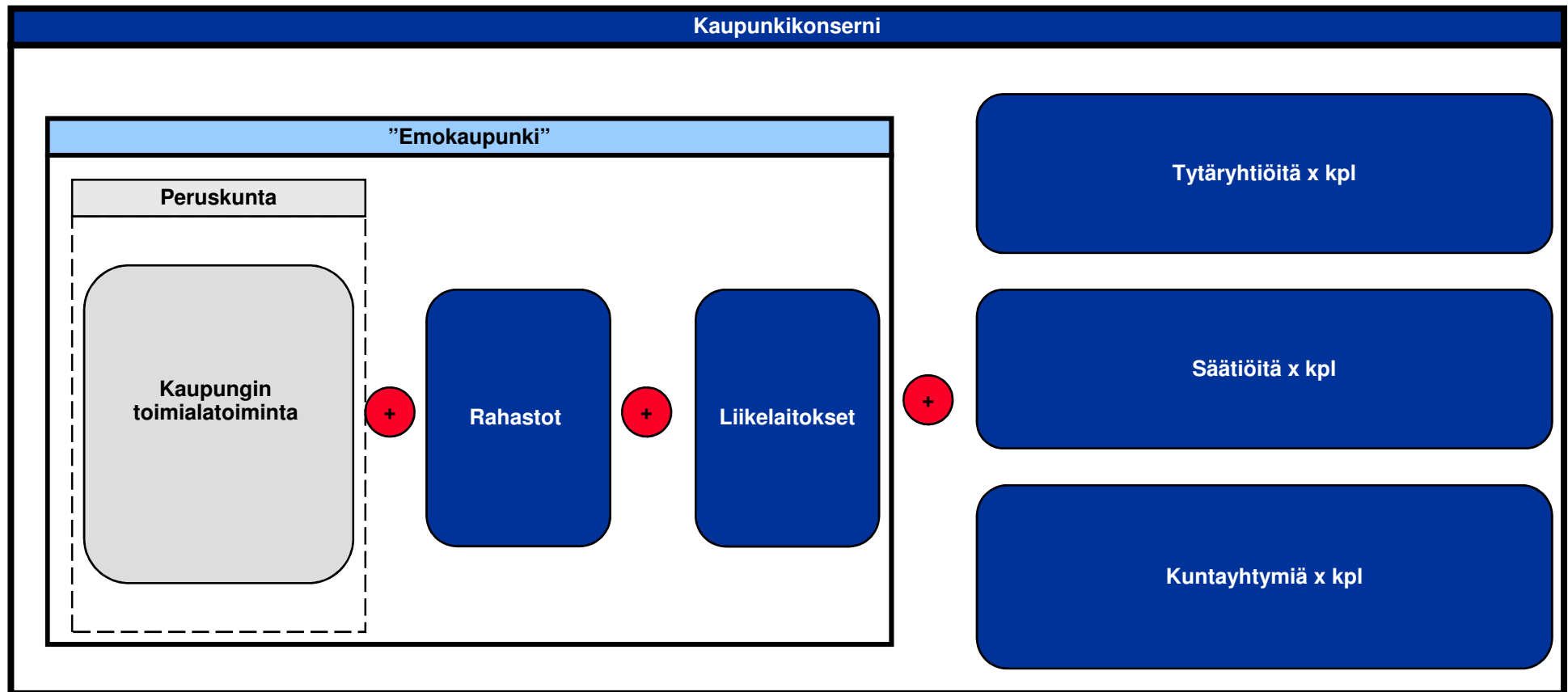
Sisältö

- **Tausta ja tavoitteet**
- **Tampereen kaupunki 2007-2011**
- **Tampereen kaupunkikonserni 2011**
- **Tampereen kaupunkikonserni - yhteenveto**

Kuntien tilinpäätösanalyysit

- *Kuntien tilinpäätösanalyysien* tavoite on tarjota kuntalaisille, päättäjille, medialle sekä muille kuntataloudesta kiinnostuneille tahoille riippumaton ja analyttinen väline kaupunkien taloudellisen tilan seurantaan.
- Analyysi on tehty yritystaloudellisesta näkökulmasta, mutta malli on kuitenkin räätälöity kuntataloudelle soveltaen olemassa olevia yritysanalyysityökaluja. Lähestymistapa mahdollistaa kuntien taloudellisen kehityksen seuraamisen aiempaa tarkoituksenmukaisimmilla, tarkemmilla ja vertailukelpoisimmilla mittareilla.
- Seuranta on säännöllistä ja sen tarkoituksena on helpottaa kuntatalouden ja kuntien toiminnan ymmärtämistä sekä lisätä sen läpinäkyvyyttä. Näin analyysien tarkoituksena on edesauttaa myös kuntataloudesta käytävän keskustelun tason ja kiinnostavuuden kohenemistä ja kannustaa myös kuntalaisten ja yksityisen sektorin aktiivisempaa osallistumista kuntataloudesta käytävään keskusteluun.
- Analyyseissä kuntien asukkaita kutsutaan **asukasomistajiksi** soveltaen kuluttajaosuuskuntien asiakasomistaja-käsitettä, sillä kunnallisella toiminnalla on monia yhtäläisyyksiä juuri kuluttajaosuuskuntien kanssa. Asukkaat sekä rahoittavat kuntien toiminnan että käyttävät niiden tarjoamia palveluita. Kuntatalouden tarkasteleminen omistajan näkökulmasta muistuttaa myös siitä, että kuntalaisten intresseissä on valvoa ja pohtia, kuinka kuntakonsernien laajoja omaisuusmassoja hallitaan ja hyödynnetään.
- Verkkosivuille www.asukasomistajat.fi päivitetään vuoden mittaan suurimpien kuntien tilinpäätösanalyysien versiot.

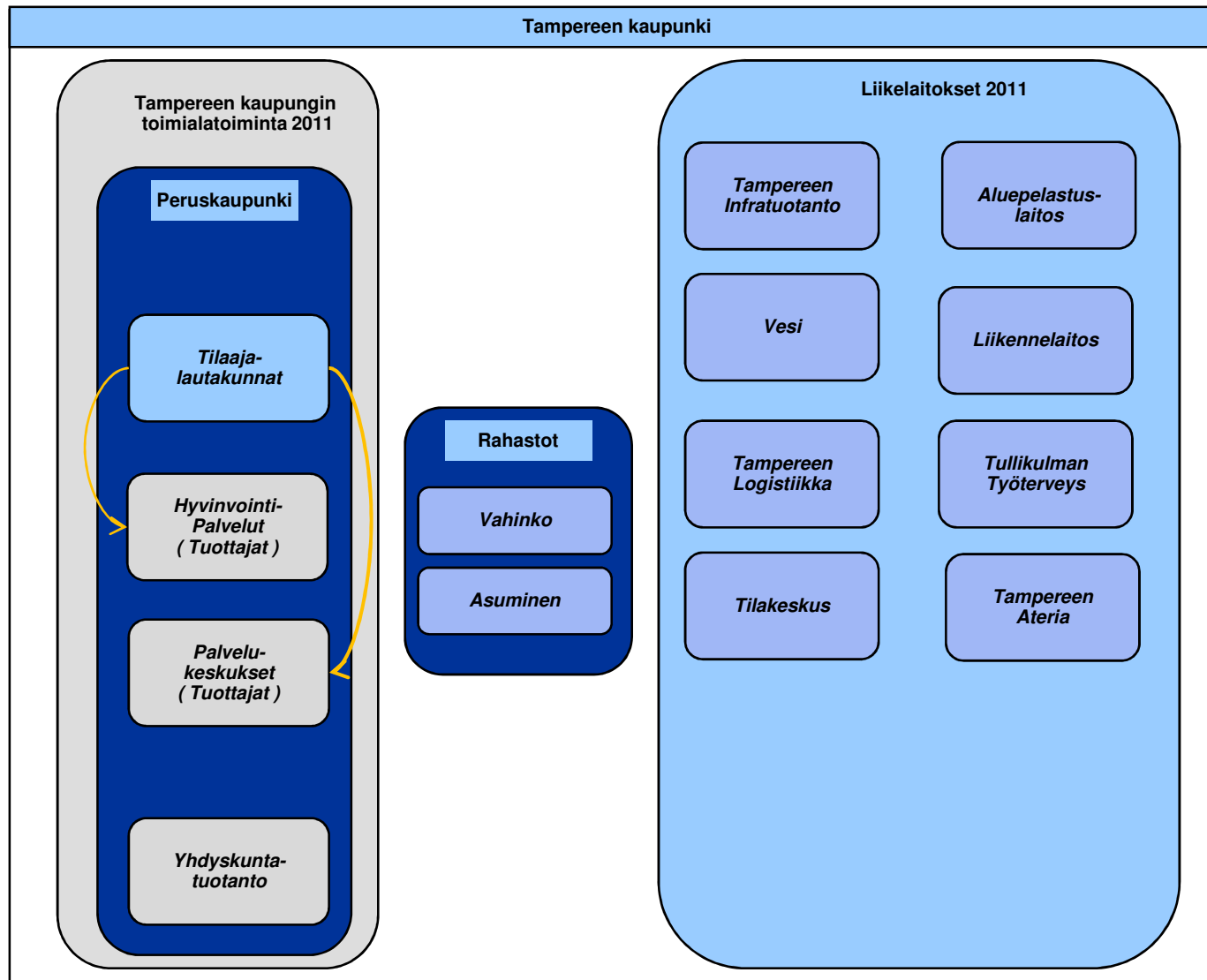
Suurkaupunkien konsernirakenne – B&MANs analyysi kattaa koko kaupunkikonsernin



Sisältö

- Tausta ja tavoitteet
- **Tampereen kaupunki 2007-2011**
- Tampereen kaupunkikonserni 2011
- Tampereen kaupunkikonserni - yhteenveto

Tampereen kaupungin rakenne ja organisaatio vuonna 2011



Verotulot nousivat hitaasti vuonna 2011 – *pitkän ajan kasvuprosentti 3,5 %*

Data Tampereen kaupunki Analyysi : B&MANs

	2011	2010	2009	2008	2007	2006	ERO 2011/2010	CAGR (5v)
<i>Kunnan tulovero</i>	651 243	642 700	618 603	609 961	560 900	535 400	8 543	3,80 %
<i>Osuus yhteisöveron tuotoista</i>	71 697	73 400	62 744	76 643	74 100	66 200	-1 703	-0,82 %
<i>Kiinteistövero</i>	42 514	41 900	35 413	33 844	31 400	28 800	614	7,87 %
<i>Koiravero/Muut verot</i>	137	120	147	153	200	200	17	-9,02 %
Verot Yhteensä	765 591	758 120	716 907	720 601	666 600	630 600	7 471	3,52 %

AsukasOmistajat

Valtionosuudet olivat maksuperusteisesti 12,3 meur suuremmat suhteessa vuoteen 2011 – osuuksien analysointia on haasteellista koska niiden käsittely ja raportointi on kirjanpidossa muuttunut.

Data Tampereen kaupunki

Analyysi : B&MANs

TAMPEREEN KAUPUNKI	2006	2007	2008	2009	2010	2011	Muutos 2011/2010	5v CAGR
<i>Asukkaita</i>	206 368 18,00 %	207 866 18,00 %	209 552 18,00 %	211 544 18,00 %	213 217 19,00 %	215 315 19,00 %	2 098 0,00 %	
<i>Peruspalveluiden valtionosuus</i>					237 795	249 675	11 880	
<i>Yleinen</i>	11 427	10 816	10 502	6 350				
<i>Sosiaali- ja terveydenhuolto</i>	138 209	148 725	173 413	192 932	10 261	10 204	-57	
<i>Opetus- ja kulttuuritoimi</i>	55 755	56 716	54 530	57 108				
<i>v2010 järjestelmämuutoksen tasaus</i>								
Valtionosuudet brutto	205 391	216 257	238 445	256 390	248 056	259 879	11 823	4,70 %
<i>Verotulojen tasaus</i>	-31 421	-36 113	-36 272	-38 883	-37 438	-36 809	629	4,48 %
Valtionosuudet netto	173 970	180 144	202 173	217 507	210 618	223 070	12 452	5,49 %

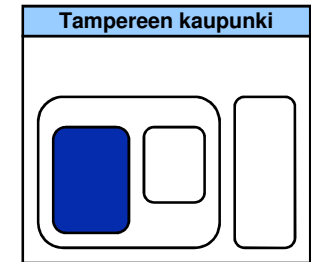
Valtionosuuksien käsittely kirjanpidossa on muuttunut 1.1.2010 ja vertailu edellisiin vuosiin on huono :

- Elatustuen palautukset yht. 524,5 keur:a kirjattu tuloslaskelmaan muihin toimintatuottoihin
- Kotikuntakorvaustulot yht. 1 787,2 keur:a kirjattu tuloslaskelmaan myyntituottoihin
- Kotikuntakorvausmenot yht. 6 136,5 keur:a kirjattu tuloslaskelmaan palvelujen ostoihin.

Eli faktiset maksut olivat vuonna 2011 yhteensä 217 457 keur – faktinen muutos oli yhteensä 12 379 keur , eli suurempi suhteessa vuoteen 2010.

Kirjanpitolautakunnan kuntajaoston 23.2.2010 antaman ohjeistuksen mukaan ” Vuoden 2010 tilinpäätöksessä vertailutietona vuodelta 2009 riittää Valtionosuudet yhteensä, koska järjestelmän muutoksen vuoksi vastaavia eriä ei ole mahdollista erotella”.

Peruskunta – teki vuonna 2011 runsaasti tappiota



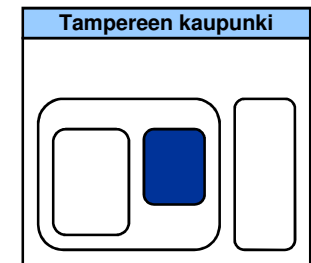
Tampereen kaupunki 2011	Perus- kaupunki
<i>Tulot</i>	1 958 131
<i>Menot</i>	2 014 195
<i>Toim.kate</i>	-56 064
<i>Poistot</i>	37 893
Liikevoitto	-93 957
	-4,80 %
Rahoituskulut	-12 481
Rahoitustuotot	37 200
Peruspääomakorvaus	35 915
Väh.osuus + muut tyttäret	
<i>Tuloksen oikaisut</i>	-1269
Nettotulos	-34 592

Tampereen kaupunki 2011	Perus- kaupunki
<i>Sidottu toimintaan</i>	299 556
<i>Sijoitukset - toimintaan</i>	1 109 697
<i>Sijoitukset - rahoitus</i>	118 301
Sidottu pääoma	1 527 554
<i>Korolliset velat</i>	323 123
<i>Oma pääoma</i>	1 203 446

Mihin sidottu

Miten rahoitettu

Rahastoituja varoja on otettu käyttöön – 28,9 meur sidottu kaupungin toimintaan

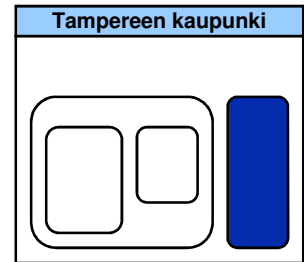


Tampereen kaupunki 2011	Rahastot
<i>Tulot</i>	288
<i>Menot</i>	1 476
<i>Toim.kate</i>	-1 188
<i>Poistot</i>	0
Liikevoitto	-1 188
Rahoituskulut	-1
Rahoitustuotot	982
Peruspääomakorvaus	
Väh.osuus + muut tyttäret	
<i>Tuloksen oikaisut</i>	
Nettotulos	-207

Tampereen kaupunki 2011	Rahastot
<i>Sidottu toimintaan</i>	28 886
<i>Sijoitukset - toimintaan</i>	0
<i>Sijoitukset - rahoitus</i>	0
Sidottu pääoma	28 886
<i>Korolliset velat</i>	0
<i>Oma pääoma</i>	28 886

Mihin sidottu

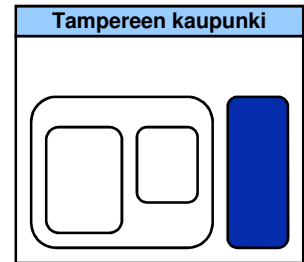
Miten rahoitettu



Tampereen kaupungin liikelaitosten liikevaihto vuonna 2011 oli 435,5 meur – *toiminnan kokonaisliikevoitto oli 57,7 meur*

keur									
Liikelaitokset 2011	Tampereen Vesi	Tampereen kaupunkiliikenne-	Tullinkulman Työterveys	Tampereen Infratuotanto-LL	Tampereen Ateria-LL	Tampereen Logistiikka-LL	Tampereen Tilakeskus-LL	Tampereen Luopelastuslaitos	Yhteensä
Tulot	56 970	30 232	8 502	68 000	37 842	15 497	181 221	37 204	435 468
Menot	34 796	26 783	8 310	71 931	36 148	14 535	106 440	35 845	334 788
Toim.kate	22 174	3 449	192	-3 931	1 694	962	74 781	1 359	100 680
<i>Poistot</i>	8 734	2 669	45	2 001	295	181	27 378	1 634	42 937
Liikevoitto	13 440	780	147	-5 932	1 399	781	47 403	-275	57 743
	23,59 %	2,58 %	1,73 %	-8,72 %	3,70 %	5,04 %	26,16 %	-0,74 %	13,26 %
Rahoituskulut	0	0	0	-5	0	0	0	-1	-6
Rahoitustuotot	9	1	1	2	0	1	4	2	20
Verot	0	0	0	0	0	0	0	0	0
Nettotulos	13 449	781	148	-5 935	1 399	782	47 407	-274	57 757
	23,61 %	2,58 %	1,74 %	-8,73 %	3,70 %	5,05 %	26,16 %	-0,74 %	13,26 %
<i>Peruspääomakorvaus</i>	-10 500	0	-48	-890	-222	-93	-24 162	0	-35 915
Tulos	2 949	781	100	-6 825	1 177	689	23 245	-274	21 842
	5,18 %	2,58 %	1,18 %	-10,04 %	3,11 %	4,45 %	12,83 %	-0,74 %	5,02 %

Data Tampereen kaupunki Analyysi : B&MANs



**Tampereen kaupungin liikelaitokset sitovat toimintaansa 691,6 meur –
liikelaitostoiminta on rahoitettu kokonaan omalla pääomalla**

keur

Liikelaitokset 2011	Tampereen Vesi	Tampereen kaupunkiliikenne-	Tullinkulman Työterveys	Tampereen Infratuotanto-LL	Tampereen Ateria-LL	Tampereen Logistiikka-LL	Tampereen Tilakeskus-LL	Tampereen Nuoripalveluslaito	Yhteensä
Sidottu toimintaan	114 265	18 154	982	16 927	7 881	4 293	509 299	8 856	680 657
Sijoitukset	1 646	4	0	24	0	0	8 296	4	9 974
Kassa	0	2	0	0	3	0	0	0	5
Sidottu pääoma	115 911	18 241	982	16 951	7 884	4 293	518 499	8 860	691 621
Lainat kaupungilta	0	0	0	0	0	0	0	0	0
Muut rahottajat	0	0	0	0	0	0	0	0	0
Korolliset velat	0	0	0	0	0	0	0	0	0
Oma pääoma	115 911	18 241	982	16 951	7 884	4 293	518 499	8 860	691 621
Peruspääoma	70 341	15 216	800	11 275	3 700	1 550	358 950	0	461 832
Peruspääoman tuottovaatimus	14,93 %	0,00 %	6,00 %	7,89 %	6,00 %	6,00 %	6,73 %	ei vaatimusta	7,78 %
OPOn %(faktinen)	9,06 %	0,00 %	4,89 %	5,25 %	2,82 %	2,17 %	4,66 %	0,00 %	5,19 %

Data Tampereen kaupunki Analyysi : B&MANs

Kokonaisuudessaan tuloja kertyi kaupunkitasolla vuonna 2011 1 420,0 meur, joka oli 36,0 meur enemmän kuin vuonna 2010

Tampereen kaupungin tuloslaskelma	2011	2010	2009	2008	2007	2011/2010	CAGR (5v)
<i>Myyntituotot</i>	134 794	138 250	140 339	300 920	274 071	-3 456	-16,26 %
<i>Maksutuotot</i>	67 771	63 775	59 487	56 696	52 607	3 996	6,54 %
<i>Tuet ja avustukset</i>	35 048	31 302	29 132	23 822	28 497	3 746	5,31 %
<i>Vuokratuotot</i>	42 312	41 396	0	0	0	916	
<i>Muut tuotot</i>	36 301	27 105	62 509	95 511	67 198	9 195	-14,27 %
Toimintatuotot	316 226	301 828	291 467	476 949	422 373	14 398	-6,98 %
Valmistus omaan käyttöön	114 381	97 797	101 675	126 845	96 572	16 584	4,32 %
<i>Verotulot</i>	765 592	758 120	716 907	720 600	666 586	7 472	3,52 %
<i>Valtionosuudet</i>	223 070	210 618	217 507	202 173	180 144	12 452	5,49 %
<i>ALV:n takaisinperintä</i>	0	0	0	0	0	0	
Verot ja valtionosuudet	988 662	968 738	934 414	922 773	846 730	19 924	3,95 %
<i>Satunnaiset tuotot</i>		15 592	0	143 146	0	-15 592	
<i>Satunnaiset kulut</i>		-856	0	0	0	856	
Myyntivoitot/tappiot	0	14 736	0	143 146	0	-15 592	
" Liikevaihto "	1 419 269	1 383 099	1 327 556	1 669 713	1 365 675	35 315	0,97 %

Data Tampereen kaupunki Analyysi : B&MANs

Tampereen kaupungin organisaatio



Henkilöstö =
14 349

Kaupunki toimii laajan sisäisen tilaaja & tuottaja mallin mukaisesti

Henkilöstö-kulut =
602,6 meur

Vuoden 2011 liikevoitto oli negatiivinen ja vuoden 2009 tasolla - menot nousivat 2x tulot

Tampereen kaupungin tuloslaskelma	2011	2010	2009	2008	2007	ERO 2011/2010	CAGR (5v)
" Liikevaihto "	1 419 269	1 383 099	1 327 556	1 669 713	1 365 675	35 315	0,97 %
<i>Palkat ja palkkiot</i>	456 695	439 270	458 796	463 894	440 785	17 425	0,89 %
<i>Eläkekulut</i>	117 733	113 588	116 884	114 080	112 483	4 146	1,15 %
<i>Muut hlö sivukulut</i>	28 219	25 303	29 875	34 102	31 609	2 916	-2,80 %
Henkilöstökulut yhteensä	602 647	578 160	605 555	612 076	584 877	24 487	0,75 %
Palvelujen ostot	551 288	495 842	469 770	465 200	394 773	55 446	8,71 %
Aineet,tarvikkeet ja tavarat	89 505	88 616	86 188	200 509	170 102	888	-14,83 %
Avustukset	102 912	103 071	101 900	91 241	89 993	-159	3,41 %
Vuokrakulut	23 926	21 583	0	0	0	2 343	
Muut toimintakulut	5 489	6 782	26 659	26 613	23 803	-1 293	
Toiminnankustannukset	1 375 767	1 294 055	1 290 072	1 395 639	1 263 548	81 712	2,15 %
Toimintakate	43 502	89 043	37 484	274 074	102 127	-45 542	-19,21 %
Poistot	80 464	80 685	83 716	92 277	85 242	-221	-1,43 %
Liikevoitto	-36 962	8 358	-46 232	181 797	16 885	-45 320	

Rahoitusnetto on positiivinen kaupunkitasolla mutta nettotulos jäi pakkaselle

Tampereen kaupungin tuloslaskelma	2011	2010	2009	2008	2007	2006	ERO 2011/2010	CAGR (5v)
Liikevoitto	-36 238	8 358	-46 232	181 797	16 885	6 043	-44 596	
<i>Korkotuotot</i>	29 113	31 179	32 555	16 019	14 226	13 415	-2 066	19,61 %
<i>Muut rahoitustuotot</i>	7 122	6 363	7 432	3 531	9 346	7 557	759	-6,57 %
<i>Korkokulut</i>	-8 108	-6 604	-5 354	-7 742	-7 867	-6 897	-1 504	0,76 %
<i>Muut rahoituskulut</i>	-4 364	-576	-2 374	-13 312	-999	-279	-3 788	44,57 %
Rahoitusnetto	23 763	30 363	32 259	-1 504	14 706	13 796	-6 600	12,75 %
Arvon alentumiset			-1	0	0	0	0	0
Nettotulos	-12 475	38 721	-13 974	180 293	31 591	19 839	148 702	

Data Tampereen kaupunki Analyysi : B&MANs

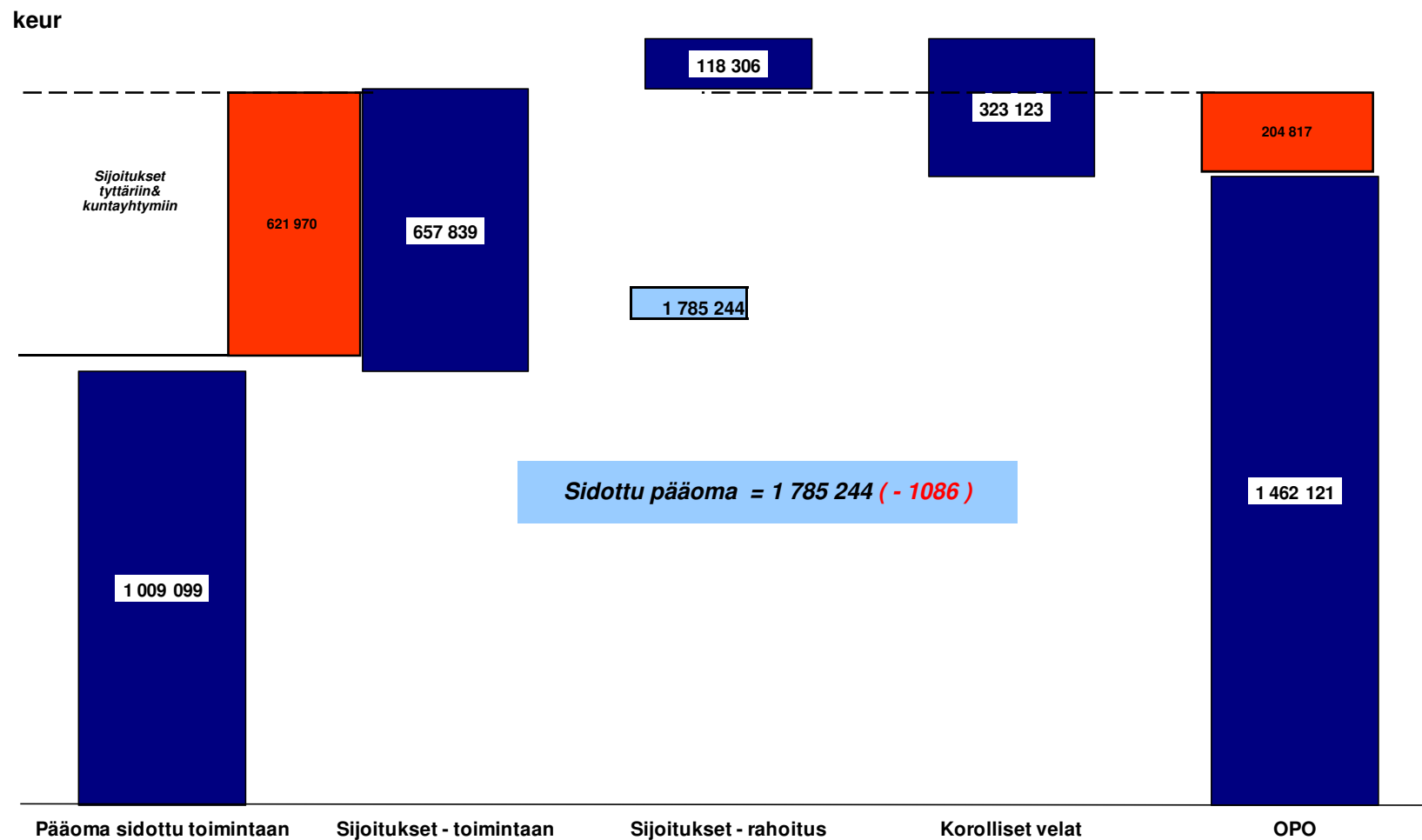
AsukasOmistajat

Tampereen kaupungilla on vahva tase ja nettovelkaa 204,8 meur – *kaupunki on myös yhtiöittänyt toimintojaan laajasti - sijoittanut tytäryhtiö- ja kuntayhtymätoimintaansa 622,0 meur*

Data Tampereen kaupunki

Analyyysi : B&MANs

31.12.2011



keur

Toiminnan kassavirta oli 58,2 meur pienempi kuin vuotta aikaisemmin.

Investointeja vähennettiin 26,0 meur edestä ja luovutustulot olivat 23,4 meur pienemmät suhteessa vuoteen 2010.

Kassavirta oli investointien jälkeen 56,2 meur alijäämäinen.

Kaupunki otti uutta lainaa 11,0 meur edestä ja kassavaroja vähennettiin 27,7 meur edestä.

Rahoituslaskelma	2011	2010	2011/2010 muutos
Vuosikate	67 989	104 517	-36 528
Satunnaiset erät	0	14 736	-14 736
Tulorahoituksen korjauserät	-24 285	-17 355	-6 930
Toiminnan rahavirta	43 704	101 898	-58 194
Investointimenot	-129 864	-155 866	26 002
Rahoitusosuudet inv.menoihin	3 550	5 425	-1 875
Pysyvien vastaavien luovutustulot	26 315	49 695	-23 380
Investointien rahavirta	-99 999	-100 746	747
Toiminnan ja investointien rahavirta	-56 295	1 152	-57 447
Antolainasaamisten lisäykset	-126	-151	25
Antolainasaamisten vähennykset	3 279	5 007	-1 728
Antolainauksen muutokset	3 153	4 856	-1 703
Pitkäaikaisten lainojen lisäys	0	0	0
Pitkäaikaisten lainojen vähennys	-11 989	-41 989	30 000
Lyhytaikaisten lainojen muutos	23 011	71 105	-48 094
Lainakanna muutokset	11 022	29 116	-18 094
Oman pääoman muutokset	0	0	0
Toimeksiantojen varojen ja pääomien muutokset	-273	234	-507
Vaihto-omaisuuden muutos	844	-362	1 206
Saamisten muutos	3 542	-16 991	20 533
Korottomien velkojen muutos	10 341	14 022	-3 681
Muut maksuvalmiuden muutokset	14 454	-3 097	17 551
Rahoituksen rahavirta	28 629	30 875	-2 246
Rahavarojen muutos	-27 666	32 027	-60 693
Rahavarat 31.12.	118 306	145 972	-27 666
Rahavarat 1.1.	145 972	113 944	32 027

AsukasOmistajat

Konsolidoimalla peruskunta, rahastot ja liikelaitokset syntyy Tampereen kaupunki – sisäisestä tilaaja / tuottaja mallin johdosta kaupungin sisäinen kauppa on peräti 975 meur

keur

Data Tampereen kaupunki Analyysi : B&MANs

Tampereen kaupunki 2011	Perus- kaupunki	Rahastot	Liike- laitokset	Eli- minoinnit	Tampereen kaupunki
Tulot	1 958 131	288	435 468	974 618	1 419 269
Menot	2 014 195	1 476	334 788	-974 692	1 375 767
Toim.kate	-56 064	-1 188	100 680		43 502
Poistot	37 893	0	42 937	366	80 464
Liikevoitto	-93 957	-1 188	57 743	-440	-36 962
	-4,80 %		13,26 %		-2,60 %
Rahoituskulut	-12 481	-1	-6	-16	-12 472
Rahoitustuotot	37 200	982	20	1 967	36 235
Peruspääomakorvaus	35 915		-35 915	0	0
Väh.osuus + muut tyttäret					
Tuloksen oikaisut	-1269				
Nettotulos	-34 592	-207	21 842	242	-13 199
					-0,93 %

Tampereen kaupunki 2011	Perus- kaupunki	Rahastot	Liike- laitokset	Eli- minoinnit	Tampereen kaupunki
Sidottu toimintaan	299 556	28 886	680 657		1 009 099
Sijoitukset - toimintaan	1 109 697	0	9 974	461 832	657 839
Sijoitukset - rahoitus	118 301	0	5	0	118 306
Sidottu pääoma	1 527 554	28 886	691 621		1 785 244
Korolliset velat	323 123	0	0	0	323 123
Oma pääoma	1 203 446	28 886	691 621	-461 832	1 462 121
Peruspääoma			461 832		

Sisältö

- Tausta ja tavoitteet
- Tampereen kaupunki 2007-2011
- **Tampereen kaupunkikonserni 2011**
- Tampereen kaupunkikonserni - yhteenveto

Konsernin toiminnassa ja rakenteessa tapahtuneet muutokset

- Tampereen kaupunginhallitus päätti 20.12.2010, että Tampereen kaupunki ostaa Maisansalo Oy:n kaikki osakkeet. Kauppa on toteutunut huhtikuussa 2011, jolloin yhteisöstä tuli kaupungin tytäryhteisö. Yhtiöllä ei ole toimintaa, joten sitä ei ole yhdistelty konsernitilinpäätökseen
- Tampereen kaupunginvaltuusto päätti 7.2.2011 perustaa Tampereen Sarka Oy nimisen yhteisön, joka toimii sosiaalisena yrityksenä. Yhtiön kaikki osakkeet merkitsi Tampereen kaupunki, joten yhteisöstä tuli kaupungin tytäryhteisö 100 prosenttia omistusosuudella. Tampereen kaupunginvaltuusto päätti 11.4.2011 perustaa Tampereen työvalmennussäätiö Syke nimisensäätion. Säätiön peruspääomaan sijoitti Tampereen kaupunki 86,21 prosenttia ja SiltaValmennusyhdistys ry, Tampereen seudun Työllistämisyhdistys Etappi ry, Tampereen Invalidien Työtuki TITRY ry sekä Tampereen aikuiskoulutussäätiö (TAKK) yhdessä loput, yhteensä 13,79 prosenttia. Säätiöstä tuli kaupungin tytäryhteisö 100 prosentin omistusosuudella, koska Tampereen kaupunki nimeää kaikki säätiön hallituksen jäsenet eli sillä on täysi määräysvalta säätiössä.
- Tampereen kaupunki myi Vuores Palvelu Oy:n osakkeita tonttien luovutuksen yhteydessä seuraaville konsernin ulkopuolisille yhteisöille: Kiinteistö Oy Pohjolan Perusyhtiö 56, Asunto Oy Tampereen Vuoreksen Matti, YHAsumisoikeus Länsi Oy, MKNURakointi Oy, Lännen YHAsunnot Oy ja Kiinteistö Oy Tampereen Vuorenpaikka. Lisäksi konserniyhteisöistä Pirkan Putkikeräys Oy (uusi omistusosuus 0,50 prosenttia) ja Tampereen Vuokratalosäätiö (omistusosuus 1,35 prosenttia), ostivat Vuores Palvelu Oy:n osakkeita kaupungilta. Näiden kauppojen jälkeen yhteisö säilyi edelleen kaupungin tytäryhteisönä: kaupungin omistusosuus on 89,61 prosenttia, koko konsernin omistusosuus 91,21 prosenttia ja konsernin osuus yhteisön äänimäärästä 91,29 prosenttia
- Konsernin omistusosuus Pirkan Putkikeräys Oy:ssä on muuttui, koska seuraavat Vuorekseen rakentavat yhteisöt ostivat sen osakkeita: Asunto Oy Tampereen Vuoreksen Puistokatu 76, Tampereen Vuokratalosäätiö, Kiinteistö Oy Pohjolan Perusyhtiö 56, Asunto Oy Tampereen Vuoreksen Matti, Lännen YHAsunnot Oy ja YHAsumisoikeus Länsi Oy. Yhteisö on edelleen konsernin tytäryhteisö, konsernin uusi omistusosuus on 50,38 prosenttia ja konsernin osuus äänimäärästä 65,38 prosenttia.
- Tampereen Kotilinnasäätiö hankki lisää Asunto Oy Pispan Tupahakan osakkeita, uusi omistusosuus on 72,58 prosenttia.
- Tampereen Vuokraasunnot Oy myi kaikki Asunto Oy Tampereen Pirjonkaivonkatu 2:n osakkeet, joten yhteisö ei kuulu enää konserniin

Konsernin toiminnassa ja rakenteessa tapahtuneet muutokset

- Pirkanmaan Jätehuolto Oy ja Tampereen Sähkölaitos Oy:n tytäryhteisö Tampereen Energiantuotanto Oy perustivat lokakuussa 2011 uuden yhtiön Tammervoima Oy:n, joka on Tampereen Energiatuotanto Oy:n tytäryhteisö. Tammervoima Oy tulee rakentamaan hyötyvoimalan Tarastenjärvelle. Tampereen Energiantuotanto Oy omistaa 51 prosenttia ja Pirkanmaan Jätehuolto 49 prosenttia Tammervoima Oy:stä. Konsernin omistusosuus on 75,35 prosenttia ja konsernin osuus ääni määrästä 83,01 prosenttia
- VTS Kiinteistöpalvelu Oy on aiemmin omistanut Kiinteistönhallinta KnowTek Oy:n osakkeista 75 prosenttia. Vuonna 2011 Kiinteistönhallinta KnowTek Oy hankki suunnatulla omien osakkeiden hankinnalla omia osakkeitaan VTS Kiinteistöpalvelulta. VTS Kiinteistöpalvelu Oy:n sekä konsernin omistusosuus yhteisöstä on kaupan jälkeen 60,32 prosenttia eli se on edelleenkin tytäryhteisö. Suunnitelman mukaan Kiinteistönhallinta KnowTek Oy tulee lunastamaan erissä kaikki osakkeet VTS Kiinteistöpalvelu Oy:ltä vuoden 2015 loppuun mennessä. Vuoden 2012 lopussa yhteisö tulee olemaan konserni osakkuusyhteisö
- Tampereen Vuokraasunnot Oy myi yhden Asunto Oy Välimaankatu 25 huoneiston osakkeet, jonka jälkeen sen omistusosuus yhteisöstä on 48,48 prosenttia. Asunto Oy Välimaankatu 25 ei ole enää tämän kaupan jälkeen konsernin tytäryhteisö, vaan osakkuusyhteisö.

Tampereen kaupungin tytäryhtiötoiminta – *kuusi laajempaa kokonaisuutta*

Data Tampereen kaupunki Analyysi : B&MANs

Tampereen kaupungin konserni																																					
Tampereen kaupunki																																					
	2011																																				
	<table border="1"> <thead> <tr> <th>ARAVA</th> </tr> </thead> <tbody> <tr><td>2810 Tampereen Vuokra-asunnot Oy</td></tr> <tr><td>2660 Vilusen Rinne Oy</td></tr> <tr><td>2910 Tampereen Vuokratalosäätiö</td></tr> </tbody> </table>	ARAVA	2810 Tampereen Vuokra-asunnot Oy	2660 Vilusen Rinne Oy	2910 Tampereen Vuokratalosäätiö	<table border="1"> <thead> <tr> <th>LIIKETOIMINTAA</th> </tr> </thead> <tbody> <tr><td>3111 Pirkanmaan ammatti korkeakoulu Oy</td></tr> <tr><td>2010 Ekokumppanit Oy</td></tr> <tr><td>2310 Finnpark Oy (konserni)</td></tr> <tr><td>2320 Finnpark Tekniikka Oy</td></tr> <tr><td>2330 Tullin Parkki Oy</td></tr> <tr><td>2650 Tampereen Palvelukiihteistöt Oy (konserni)</td></tr> <tr><td>2510 Haukivuoman Liikerakennus Oy</td></tr> <tr><td>2520 Helapuiston Lähipalvelukeskus Oy</td></tr> <tr><td>2560 Lukonmäen Lähipalvelukeskus Oy</td></tr> <tr><td>2580 Maijalanpuiston Lähipalvelukeskus Oy</td></tr> <tr><td>2620 Pelipuiston Lähipalvelukeskus Oy</td></tr> <tr><td>2720 Vellamonkodit Oy</td></tr> <tr><td>2540 Insinöörioppilastalo Oy</td></tr> <tr><td>2460 Tampereen Messu- ja Urheilukeskus Oy</td></tr> <tr><td>2110 Runoilijan tie Oy</td></tr> <tr><td>2130 Tampereen Ravirata Oy</td></tr> <tr><td>2150 Tampereen Särkänniemi Oy</td></tr> <tr><td>2180 Tampere-talo Oy</td></tr> <tr><td>2260 Tavase Oy</td></tr> <tr><td>2450 Tampere Technology Oy</td></tr> <tr><td>2920 VTS Kiihteistöpalvelu Oy</td></tr> <tr><td>2940 Kiihteistönhallinta KnowTek Oy</td></tr> <tr><td>2740 Keinupuistokeskus Oy</td></tr> <tr><td>2630 Pirkan Opiskelija-asunnot Oy</td></tr> <tr><td>2670 Vuores Palvelu Oy</td></tr> <tr><td>2690 Tredea Oy</td></tr> <tr><td>2090 Tampereen Sarka Oy</td></tr> <tr><td>2440 Pirkanmaan Jätehuolto Oy</td></tr> <tr><td>2070 Pirkan Putkeräys Oy</td></tr> <tr><td>2570 Kiihteistö Oy Länsi-Tesoman Liikekeskus Oy</td></tr> </tbody> </table>	LIIKETOIMINTAA	3111 Pirkanmaan ammatti korkeakoulu Oy	2010 Ekokumppanit Oy	2310 Finnpark Oy (konserni)	2320 Finnpark Tekniikka Oy	2330 Tullin Parkki Oy	2650 Tampereen Palvelukiihteistöt Oy (konserni)	2510 Haukivuoman Liikerakennus Oy	2520 Helapuiston Lähipalvelukeskus Oy	2560 Lukonmäen Lähipalvelukeskus Oy	2580 Maijalanpuiston Lähipalvelukeskus Oy	2620 Pelipuiston Lähipalvelukeskus Oy	2720 Vellamonkodit Oy	2540 Insinöörioppilastalo Oy	2460 Tampereen Messu- ja Urheilukeskus Oy	2110 Runoilijan tie Oy	2130 Tampereen Ravirata Oy	2150 Tampereen Särkänniemi Oy	2180 Tampere-talo Oy	2260 Tavase Oy	2450 Tampere Technology Oy	2920 VTS Kiihteistöpalvelu Oy	2940 Kiihteistönhallinta KnowTek Oy	2740 Keinupuistokeskus Oy	2630 Pirkan Opiskelija-asunnot Oy	2670 Vuores Palvelu Oy	2690 Tredea Oy	2090 Tampereen Sarka Oy	2440 Pirkanmaan Jätehuolto Oy	2070 Pirkan Putkeräys Oy	2570 Kiihteistö Oy Länsi-Tesoman Liikekeskus Oy
ARAVA																																					
2810 Tampereen Vuokra-asunnot Oy																																					
2660 Vilusen Rinne Oy																																					
2910 Tampereen Vuokratalosäätiö																																					
LIIKETOIMINTAA																																					
3111 Pirkanmaan ammatti korkeakoulu Oy																																					
2010 Ekokumppanit Oy																																					
2310 Finnpark Oy (konserni)																																					
2320 Finnpark Tekniikka Oy																																					
2330 Tullin Parkki Oy																																					
2650 Tampereen Palvelukiihteistöt Oy (konserni)																																					
2510 Haukivuoman Liikerakennus Oy																																					
2520 Helapuiston Lähipalvelukeskus Oy																																					
2560 Lukonmäen Lähipalvelukeskus Oy																																					
2580 Maijalanpuiston Lähipalvelukeskus Oy																																					
2620 Pelipuiston Lähipalvelukeskus Oy																																					
2720 Vellamonkodit Oy																																					
2540 Insinöörioppilastalo Oy																																					
2460 Tampereen Messu- ja Urheilukeskus Oy																																					
2110 Runoilijan tie Oy																																					
2130 Tampereen Ravirata Oy																																					
2150 Tampereen Särkänniemi Oy																																					
2180 Tampere-talo Oy																																					
2260 Tavase Oy																																					
2450 Tampere Technology Oy																																					
2920 VTS Kiihteistöpalvelu Oy																																					
2940 Kiihteistönhallinta KnowTek Oy																																					
2740 Keinupuistokeskus Oy																																					
2630 Pirkan Opiskelija-asunnot Oy																																					
2670 Vuores Palvelu Oy																																					
2690 Tredea Oy																																					
2090 Tampereen Sarka Oy																																					
2440 Pirkanmaan Jätehuolto Oy																																					
2070 Pirkan Putkeräys Oy																																					
2570 Kiihteistö Oy Länsi-Tesoman Liikekeskus Oy																																					
	<table border="1"> <thead> <tr> <th>ENERGIA</th> </tr> </thead> <tbody> <tr><td>2220 Tampereen Sähköverkko Oy</td></tr> <tr><td>2230 Tampereen Vera Oy</td></tr> <tr><td>2240 Tampereen Sähkömyynti Oy</td></tr> <tr><td>2250 Tampereen Kaukolämpö Oy</td></tr> <tr><td>2261 Tampereen Energiantuotanto Oy</td></tr> <tr><td>2210 Tampereen Sähkölaitos Oy (konserni)</td></tr> </tbody> </table>	ENERGIA	2220 Tampereen Sähköverkko Oy	2230 Tampereen Vera Oy	2240 Tampereen Sähkömyynti Oy	2250 Tampereen Kaukolämpö Oy	2261 Tampereen Energiantuotanto Oy	2210 Tampereen Sähkölaitos Oy (konserni)																													
ENERGIA																																					
2220 Tampereen Sähköverkko Oy																																					
2230 Tampereen Vera Oy																																					
2240 Tampereen Sähkömyynti Oy																																					
2250 Tampereen Kaukolämpö Oy																																					
2261 Tampereen Energiantuotanto Oy																																					
2210 Tampereen Sähkölaitos Oy (konserni)																																					
	<table border="1"> <thead> <tr> <th>KIINTEISTÖ</th> </tr> </thead> <tbody> <tr><td>2730 Tampereen Tammelankodit As Oy</td></tr> <tr><td>2750 Pispän Tupahaka As Oy</td></tr> <tr><td>2830 Väliamaankatu 25 As Oy</td></tr> <tr><td>2850 Tampereen Pirjonkaivonkatu 2 As Oy</td></tr> <tr><td>2590 Opintanner Kiinteistö Oy</td></tr> <tr><td>2680 Kiinteistö Oy Tupakkikiven Parkki</td></tr> <tr><td>2635 Kiinteistö Oy Tieteenkadun Parkki</td></tr> </tbody> </table>	KIINTEISTÖ	2730 Tampereen Tammelankodit As Oy	2750 Pispän Tupahaka As Oy	2830 Väliamaankatu 25 As Oy	2850 Tampereen Pirjonkaivonkatu 2 As Oy	2590 Opintanner Kiinteistö Oy	2680 Kiinteistö Oy Tupakkikiven Parkki	2635 Kiinteistö Oy Tieteenkadun Parkki																												
KIINTEISTÖ																																					
2730 Tampereen Tammelankodit As Oy																																					
2750 Pispän Tupahaka As Oy																																					
2830 Väliamaankatu 25 As Oy																																					
2850 Tampereen Pirjonkaivonkatu 2 As Oy																																					
2590 Opintanner Kiinteistö Oy																																					
2680 Kiinteistö Oy Tupakkikiven Parkki																																					
2635 Kiinteistö Oy Tieteenkadun Parkki																																					
	<table border="1"> <thead> <tr> <th>SÄÄTIÖT</th> </tr> </thead> <tbody> <tr><td>2710 Tampereen Kotilinnasäätiö</td></tr> <tr><td>2140 Tampereen työvalmennussäätiö Syke</td></tr> </tbody> </table>	SÄÄTIÖT	2710 Tampereen Kotilinnasäätiö	2140 Tampereen työvalmennussäätiö Syke																																	
SÄÄTIÖT																																					
2710 Tampereen Kotilinnasäätiö																																					
2140 Tampereen työvalmennussäätiö Syke																																					
	<table border="1"> <thead> <tr> <th>KUNTAYHTYMÄT</th> </tr> </thead> <tbody> <tr><td>6010 Hämeen päihdehuollon kuntayhtymä</td></tr> <tr><td>6020 Pirkanmaan koulutuskonserni-ky</td></tr> <tr><td>6030 Pirkanmaan Liitto</td></tr> <tr><td>6040 Pirkanmaan sairaanhoitopiirin ky (konserni)</td></tr> <tr><td>6060 Tampereen kaupunkiseudun ky</td></tr> </tbody> </table>	KUNTAYHTYMÄT	6010 Hämeen päihdehuollon kuntayhtymä	6020 Pirkanmaan koulutuskonserni-ky	6030 Pirkanmaan Liitto	6040 Pirkanmaan sairaanhoitopiirin ky (konserni)	6060 Tampereen kaupunkiseudun ky																														
KUNTAYHTYMÄT																																					
6010 Hämeen päihdehuollon kuntayhtymä																																					
6020 Pirkanmaan koulutuskonserni-ky																																					
6030 Pirkanmaan Liitto																																					
6040 Pirkanmaan sairaanhoitopiirin ky (konserni)																																					
6060 Tampereen kaupunkiseudun ky																																					

Tampereen sosiaalinen kiinteistötoiminta toimii osittain säätiömuodossa.

Data Tampereen kaupunki

Analyysi : B&MANs

keur

ARAVA
2810 Tampereen Vuokra-asunnot Oy
2660 Vilusen Rinne Oy
2910 Tampereen Vuokratulosäätiö

Tampereen kaupunki 2011	Arava toiminta
Tulot	75 091
Menot	40 284
Toim.kate	34 807
Poistot	16 688
Liikevoitto	18 120
	44,98 %
Rahoituskulut	-10 387
Rahoitustuotot	860
Peruspääomakorvaus	0
Väh.osuus + muut tyttäret	0
Tuloksen oikaisut	
Nettotulos	8 593
	11,44 %

Tampereen kaupunki 2011	Arava toiminta
Sidottu toimintaan	403 304
Sijoitukset - toimintaan	5 144
Sijoitukset - rahoitus	598
Sidottu pääoma	409 046
Korolliset velat	372 472
Oma pääoma	36 574

Tampereen kaupunki yhtiöitti energiatoimintansa 1.1.2009 – toiminta tekee tulosta mutta maksaa 6,5 % korkoa kaupungin lainoille – markkinakoroilla tulosta olisi kertynyt 30 meur

ENERGIA
2220 Tampereen Sähköverkko Oy
2230 Tampereen Vera Oy
2240 Tampereen Sähkönmyynti Oy
2250 Tampereen Kaukolämpö Oy
2261 Tampereen Energiantuotanto Oy
2210 Tampereen Sähkölaitos Oy (konserni)

Tampereen kaupunki 2011	Energia toimintaa harjoittavat
Tulot	348 947
Menot	279 332
Toim.kate	69 615
Poistot	33 903
Liikevoitto	35 712
	12,78 %
Rahoituskulut	-24 703
Rahoitustuotot	1 046
Peruspääomakorvaus	0
Väh.osuus + muut tyttäret	0
Tuloksen oikaisut	
Nettotulos	12 055
	3,45 %

Tampereen kaupunki 2011	Energia toimintaa harjoittavat
Sidottu toimintaan	493 994
Sijoitukset - toimintaan	1 119
Sijoitukset - rahoitus	568
Sidottu pääoma	495 681
Korolliset velat	378 000
Oma pääoma	117 681

Data Tampereen kaupunki

Analyyysi : B&MANs

keur

AsukasOmistajat

Kaupunkikonsernin puhdas kiinteistötoiminta sitoo pääomia 42,6 meur edestä – omapääoma oli negatiivinen

Data Tampereen kaupunki

Analyysi : B&MANs

keur

KIINTEISTÖ
2730 Tampereen Tammelanokodit As Oy
2750 Pispän Tupahaka As Oy
2830 Välimaankatu 25 As Oy
2850 Tampereen Pirjonkaivonkatu 2 As Oy
2590 Opintanner Kiinteistö Oy
2680 Kiinteistö Oy Tupakkikiven Parkki
2635 Kiinteistö Oy Tieteenkadun Parkki

Tampereen kaupunki 2011	Kiinteistö- ja asunto- yhtiöt
Tulot	5 464
Menot	2 823
Toim.kate	2 641
Poistot	2 128
Liikevoitto	514
	9,40 %
Rahoituskulut	-1 436
Rahoitustuotot	524
Peruspääomakorvaus	0
Väh.osuus + muut tyttäret	0
Tuloksen oikaisut	
Nettotulos	-398
	-7,29 %

Tampereen kaupunki 2011	Kiinteistö- ja asunto- yhtiöt
Sidottu toimintaan	40 179
Sijoitukset - toimintaan	731
Sijoitukset - rahoitus	1 709
Sidottu pääoma	42 619
Korolliset velat	44 996
Oma pääoma	-2 377

AsukasOmistajat

Omassa **liiketoiminnassaan** Tampereen kaupungilla on kiinni 279,3 meur pääomia ja kokonaisuus tekee hyvää nettotulosta

Data Tampereen kaupunki

Analyysi : B&MANs

keur

LIIKETOIMINTAA
3111 Pirkanmaan ammatti korkeakoulu Oy
2010 Ekokumppanit Oy
2310 Finnpark Oy (konserni)
2320 Finnpark Tekniikka Oy
2330 Tullin Parkki Oy
2650 Tampereen Palvelukiinteistöt Oy (konserni)
2510 Haukiluoman Liikerakennus Oy
2520 Helapuiston Lähipalvelukeskus Oy
2560 Lukonmäen Lähipalvelukeskus Oy
2580 Majjalanpuiston Lähipalvelukeskus Oy
2620 Pelipuiston Lähipalvelukeskus Oy
2720 Vellamonkodit Oy
2540 Insinöörioppilastalo Oy
2460 Tampereen Messu- ja Urheilukeskus Oy
2110 Runoilijan tie Oy
2130 Tampereen Ravirata Oy
2150 Tampereen Särkänniemi Oy
2180 Tampere-talo Oy
2260 Tavase Oy
2450 Tampere Technology Oy
2920 VTS Kiinteistöpalvelu Oy
2940 Kiinteistönhallinta KnowTek Oy
2740 Keinupuistokeskus Oy
2630 Pirkan Opiskelija-asunnot Oy
2670 Vuores Palvelu Oy
2690 Tredea Oy
2090 Tampereen Sarka Oy
2440 Pirkanmaan Jätehuolto Oy
2070 Pirkan Putkikeräys Oy
2570 Kiinteistö Oy Länsi-Tesoman Liikekeskus Oy

Tampereen kaupunki 2011	Liiketoimintaa harjoittavat
Tulot	189 167
Menot	159 976
Toim.kate	29 191
Poistot	16 926
Liikevoitto	12 266
	6,48 %
Rahoituskulut	-4 707
Rahoitustuotot	615
Peruspääomakorvaus	0
Väh.osuus + muut tyttäret	0
Tuloksen oikaisut	
Nettotulos	8 174
	4,32 %

Tampereen kaupunki 2011	Liiketoimintaa harjoittavat
Sidottu toimintaan	263 827
Sijoitukset - toimintaan	8 777
Sijoitukset - rahoitus	6 651
Sidottu pääoma	279 256
Korolliset velat	141 915
Oma pääoma	137 341

Tampereen kaupungin säätiötoimintan on sidottu 47,8 meur

Data Tampereen kaupunki
 Analyysi : B&MANs
 keur

SÄÄTIÖT
2710 Tampereen Kotilinnasäätiö
2140 Tampereen työvalmennussäätiö Syke

Tampereen kaupunki 2011	Säätiö- toiminta
<i>Tulot</i>	8 571
<i>Menot</i>	6 181
<i>Toim.kate</i>	2 391
<i>Poistot</i>	1 968
Liikevoitto	423
	4,94 %
Rahoituskulut	-1 133
Rahoitustuotot	357
Peruspääomakorvaus	0
Väh.osuus + muut tyttäret	0
<i>Tuloksen oikaisut</i>	
Nettotulos	-353
	-4,12 %

Tampereen kaupunki 2011	Säätiö- toiminta
<i>Sidottu toimintaan</i>	36 945
<i>Sijoitukset - toimintaan</i>	4 489
<i>Sijoitukset - rahoitus</i>	6 318
Sidottu pääoma	47 753
<i>Korolliset velat</i>	38 377
<i>Oma pääoma</i>	9 375

AsukasOmistajat

Kaupunki on omistajana 5 erilaisessa kuntayhtymässä, joiden toiminta on hyvin laajaa: kaupungin omistussuhteessa mitattuna liikevaihtoa kertyi 290,3 meur , 1 348,30 eur/asukas.

Data Tampereen kaupunki Analyysi : B&MANs

KUNTAYHTYMÄT
6010 Hämeen päihdehuollon kuntayhtymä
6020 Pirkanmaan koulutuskonserni-ky
6030 Pirkanmaan Liitto
6040 Pirkanmaan sairaanhoitopiirin ky (konserni)
6060 Tampereen kaupunkiseudun ky

Tampereen kaupunki 2011	Kunta- yhtymät (T:n osuus)
Tulot	290 308
Menot	273 827
Toim.kate	16 481
Poistot	13 528
Liikevoitto	2 953
	1,02 %
Rahoituskulut	-2 552
Rahoitustuotot	537
Peruspääomakorvaus	0
Väh.osuus + muut tyttäret	0
Tuloksen oikaisut	-739
Nettotulos	198
	0,07 %

Tampereen kaupunki 2011	Kunta- yhtymät (T:n osuus)
Sidottu toimintaan	90 931
Sijoitukset - toimintaan	4 472
Sijoitukset - rahoitus	26 650
Sidottu pääoma	122 053
Korolliset velat	27 820
Oma pääoma	94 233

Konsernitasolla liikevaihtoa kertyi suhteessa edelliseen vuoteen 42,8 meur enemmän – myyntituottoja 84,4 meur vähemmän mutta 98,6 meur edestä kanavoitiin valtionosuuksia suoraan tyttärien koulutustoimintaan

Tampereen konsernin tuloslaskelma	2011	2010	Muutos 2011/2010	Delta Konserni vs emo
<i>Myyntituotot</i>	761 990	846 339	-84 350	627 196
<i>Maksutuotot</i>	76 072	72 830	3 242	8 301
<i>Tuet ja avustukset</i>	40 540	35 984	4 556	5 491
<i>Vuokratuotot</i>	29 077	28 096	981	-13 235
<i>Muut tuotot</i>	35 602	28 032	7 571	-698
Toimintatuotot	943 280	1 011 281	-68 001	627 054
Valmistus omaan käyttöön	140 072	119 277	20 795	25 691
Osuus osakkuusyhteisöjen voitosta	2 036	3 438	-1 402	2 036
<i>Verotulot</i>	765 592	758 120	7 472	0
<i>Valtionosuudet</i>	309 255	210 618	98 637	86 185
Verot ja valtionosuudet	1 076 883	972 176	104 707	88 221
<i>Satunnaiset tuotot</i>		14 736	-14 736	0
<i>Satunnaiset kulut</i>	0	0	0	0
Myyntivoitot/tappiot	0	14 736	-14 736	0
" Liikevaihto "	2 160 236	2 117 470	42 766	740 967

Data Tampereen kaupunki
Analyysi : B&MANs
keur

49,9 %

Tyttärien ulkoinen liikevaihto

Konsernitasolla kustannukset kasvoivat 66,1 meur enemmän kuin vastaavat tuotot

Tampereen konsernin tuloslaskelma	2011	2010	Muutos 2011/2010	Delta Konserni vs emo
" Liikevaihto "	2 160 236	2 117 470	42 766	740 967
<i>Palkat ja palkkiot</i>	670 679	639 633	31 046	213 984
<i>Eläkekulut</i>	159 330	151 894	7 437	41 597
<i>Muut hlö sivukulut</i>	39 912	36 033	3 879	11 693
Henkilöstökulut yhteensä	869 922	827 559	42 363	267 274
Palvelujen ostot	551 970	502 624	49 345	682
Aineet,tarvikkeet ja tavarat	331 778	334 247	-2 469	242 273
Avustukset	98 687	98 981	-294	-4 225
Vuokrakulut	30 413	28 423	1 990	6 487
Muut toimintakulut	79 306	64 099	15 207	73 817
Korjaus	0	0	0	
Toiminnankustannukset	1 962 075	1 855 933	106 142	586 308
Toimintakate	198 160	261 537	-63 376	154 658
Poistot	152 710	149 899	2 811	72 246
Liikevoitto	45 450	111 638	-66 187	82 413

Data Tampereen kaupunki
 Analyysi : B&MANs
 keur

Tyttärien ulkoinen liikevoitto

Kaupungin tyttäret vetivät nettotulksen plussalle ja alle 1 veroprosentin tuottoa

Data Tampereen kaupunki

Analyysi : B&MANs

keur

Tampereen konsernin tuloslaskelma	2011	2010	Muutos 2011/2010	Delta Konserni vs emo
Liikevoitto	45 450	111 638	-66 187	82 413
<i>Korkotuotot</i>	3 412	2 996	416	-25 701
<i>Muut rahoitustuotot</i>	3 721	4 890	-1 169	-3 401
<i>Korkokulut</i>	-22 789	-19 086	-3 703	-14 681
<i>Muut rahoituskulut</i>	-5 817	-2 592	-3 225	-1 453
Net Financing	-21 473	-13 792	-7 681	-45 236
Arvonalentumiset	-1 313	-209	-1 104	-1 313
Tilikauden ali ja alipariarvot	-1 124	-438	-686	-1 124
				0
Netto tulos	21 540	97 199	-75 658	34 740

Tyttärien ulkoinen nettotulos

1 kunnallisveroprosentti = 34 276 keur kaupungin kassaan

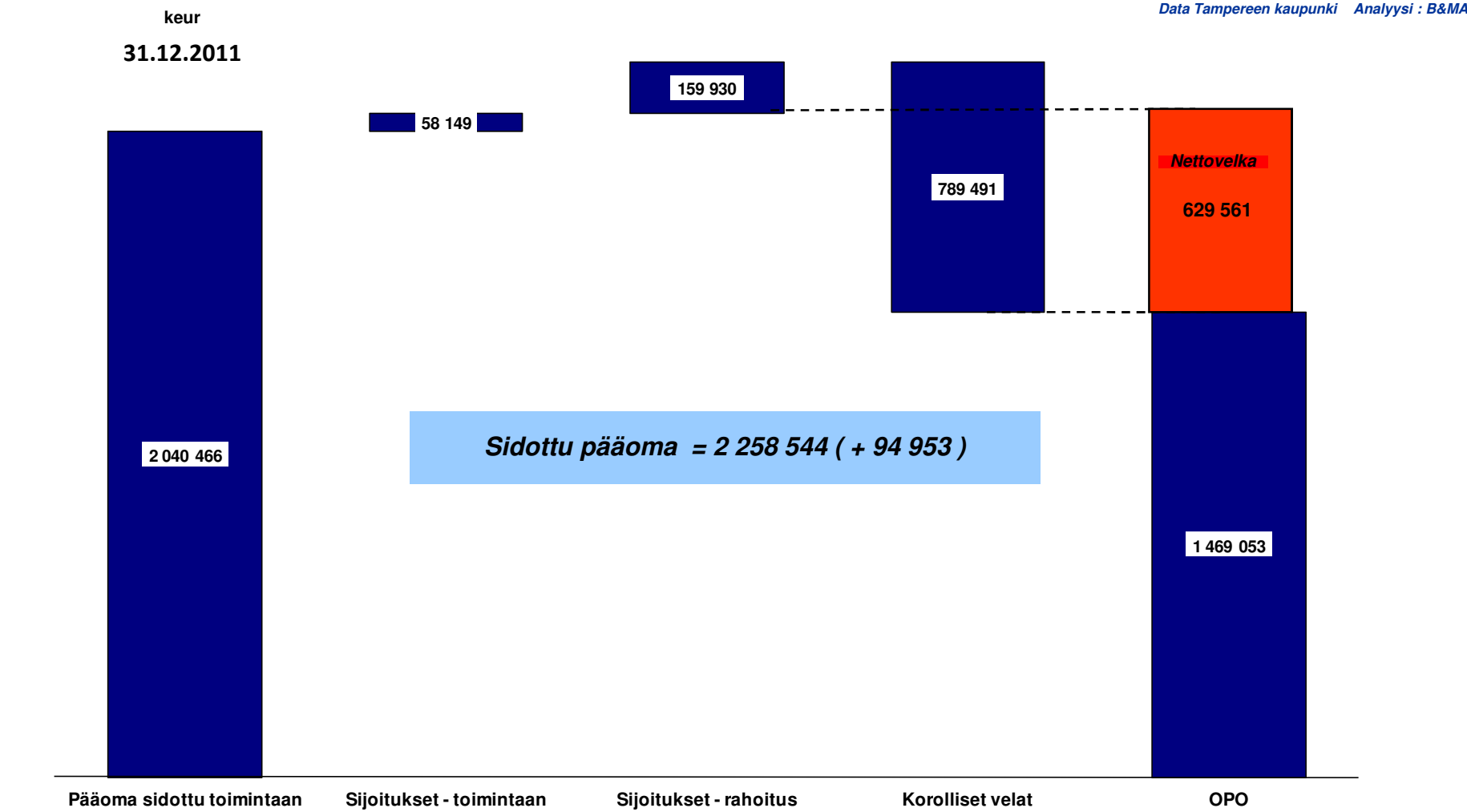
Tampereen kaupungin konsernituloslaskelman mukaan kaupunki teki konsernina 21,5 meur nettotulosta

Data Tampereen kaupunki
Analyysi : B&MANs

Tampereen kaupunki 2011	Perus- kaupunki	Rahastot	Liike- laitokset	Eli- minoinnit	Tampereen kaupunki	Arava toiminta	Energia toimintaa harjoittavat	Kiinteistö- ja asunto- yhtiöt	Liiketoimintaa harjoittavat	Säätiö- toiminta	Kunta- yhtymät (T:n osuus)	Eli- minoinnit	Tampereen kaupunki (konserni)
Tulot	1 958 131	288	435 468	974 618	1 419 269	75 091	348 947	5 464	189 167	8 571	290 308	-179 191	2 160 236
Menot	2 014 195	1 476	334 788	-974 692	1 375 767	40 284	279 332	2 823	159 976	6 181	273 827	-178 518	1 962 075
Toim.kate	-56 064	-1 188	100 680		43 502	34 807	69 615	2 641	29 191	2 391	16 481		198 160
Poistot	37 893	0	42 937	366	80 464	16 688	33 903	2 128	16 926	1 968	13 528	-11 625	152 710
Liikevoitto	-93 957	-1 188	57 743	-440	-36 962	18 120	35 712	514	12 266	423	2 953		45 450
	-4,80 %		13,26 %		-2,60 %	44,98 %	12,78 %	9,40 %	6,48 %	4,94 %	1,02 %		2,10 %
Rahoituskulut	-12 481	-1	-6	-16	-12 472	-10 387	-24 703	-1 436	-4 707	-1 133	-2 552	28 783	-28 606
Rahoitustuotot	37 200	982	20	1 967	36 235	860	1 046	524	615	357	537	-33 040	7 133
Peruspääomakorvaus	35 915		-35 915	0	0	0	0	0	0	0	0		0
Väh.osuus + muut tyttäret						0	0	0	0	0	0		0
Tuloksen oikaisut	-1269										-739	-428	-2 437
Nettotulos	-70 507	-207	21 842	242	-13 199	8 593	12 055	-398	8 174	-353	198		21 540
					-0,93 %	11,44 %	3,45 %	-7,29 %	4,32 %	-4,12 %	0,07 %		1,00 %

Tampereen kaupunkikonsernilla sitoo pääomia 2 259 meur edestä – *nettovelkaa 629,6 meur, josta 372,5 meur sosiaalisessa kiinteistötoiminnassa.*

Data Tampereen kaupunki Analyysi : B&MANs



keur

Toiminnan kassavirta oli 70,8 meur pienempi kuin vuotta aikaisemmin.

Investoinnit olivat 50,9 meur suuremmat ja luovutustulot olivat lähes viime vuoden tasolla.

Kassavirta oli investointien jälkeen 89 meur alijäämäinen.

Kaupunkikonserni otti uutta lainaa 37,6 meur edestä ja pienensi kassavaroja 28,3 meur.

Tampereen kaupunkikonserni				Delta
Rahoituslaskelma	2011	2010	Muutos 2011/2010	Konserni vs kaupunki
Vuosikate	176 687	233 009	-56 321	108 698
Satunnaiset erät	0	14 736	-14 736	0
Tulorahoituksen korjauserät	-19 774	-20 076	302	4 511
Toiminnan rahavirta	156 913	227 669	-70 755	113 209
Investointimenot	-282 528	-231 674	-50 854	-152 664
Rahoitusosuudet inv.menoihin	4 419	5 525	-1 106	869
Pysyvien vastaavien luovutustulot	31 913	29 409	2 504	5 598
Investointien rahavirta	-246 196	-196 740	-49 456	-146 197
Toiminnan ja investointien rahavirta	-89 283	30 929	-120 211	-32 988
Antolainasaamisten lisäykset	-15	-749		111
Antolainasaamisten vähennykset	2 079	3 415		-1 200
Antolainauksen muutokset	2 064	2 666		-1 089
Pitkäaikaisten lainojen lisäys	49 056	54 132		49 056
Pitkäaikaisten lainojen vähennys	-35 104	-67 481		-23 115
Lyhytaikaisten lainojen muutos	23 653	-5 714		642
Lainakanna muutokset	37 605	-19 063		26 583
Oman pääoman muutokset	-106	5 669		-106
Toimeksiantojen varojen ja pääomien muutokset	-105	107		168
Vaihto-omaisuuden muutos	-711	-2 267		-1 555
Saamisten muutos	-7 331	-14 362		-10 873
Korottomien velkojen muutos	29 604	25 302		19 263
Muut maksuvalmiuden muutokset	21 457	8 780		7 003
Rahoituksen rahavirta	61 020	-1 948		32 497
Rahavarojen muutos	-28 263	28 981		-491
Rahavarat 31.12.	159 930	188 192		
Rahavarat 1.1.	188 192	159 212		

Tampereen kaupungin konsernin liiketoiminta sitoo 1 466,6 meur pääomia (65 %) – kun siihen sisällytetään liikelaitokset ja liiketoimintaa harjoittavat tytäryhtiöt

Tampereen kaupunki 2011	Perus- kaupunki	Rahastot	Liike- laitokset	Eli- minoinnit	Tampereen kaupunki	Arava toiminta	Energia toimintaa harjoittavat	Kiinteistö- ja asunto- yhtiöt	Liiketoimintaa harjoittavat	Säätiö- toiminta	Kunta- yhtymät (T:n osuus)	Eli- minoinnit	Tampereen Kaupunki (konserni)
<i>Sidottu toimintaan</i>	299 556	28 886	680 657		1 009 099	403 304	493 994	40 179	263 827	36 945	90 931	-314 522	2 040 466
<i>Sijoitukset - toimintaan</i>	1 109 697	0	9 974	461 832	657 839	5 144	1 119	731	8 777	4 489	4 472	-621 970	58 149
<i>Sijoitukset - rahoitus</i>	118 301	0	5	0	118 306	598	568	1 709	6 651	6 318	26 650	0	159 930
<i>Sidottu pääoma</i>	1 527 554	28 886	691 621		1 785 244	409 046	495 681	42 619	279 256	47 753	122 053	936 492	2 258 544
<i>Korolliset velat</i>	323 123	0	0	0	323 123	372 472	378 000	44 996	141 915	38 377	27 820	-552 806	789 491
<i>Oma pääoma</i>	1 203 446	28 886	691 621	-461 832	1 462 121	36 574	117 681	-2 377	137 341	9 375	94 233	-383 686	1 469 053

Data Tampereen kaupunki
Analyysi : B&MANs

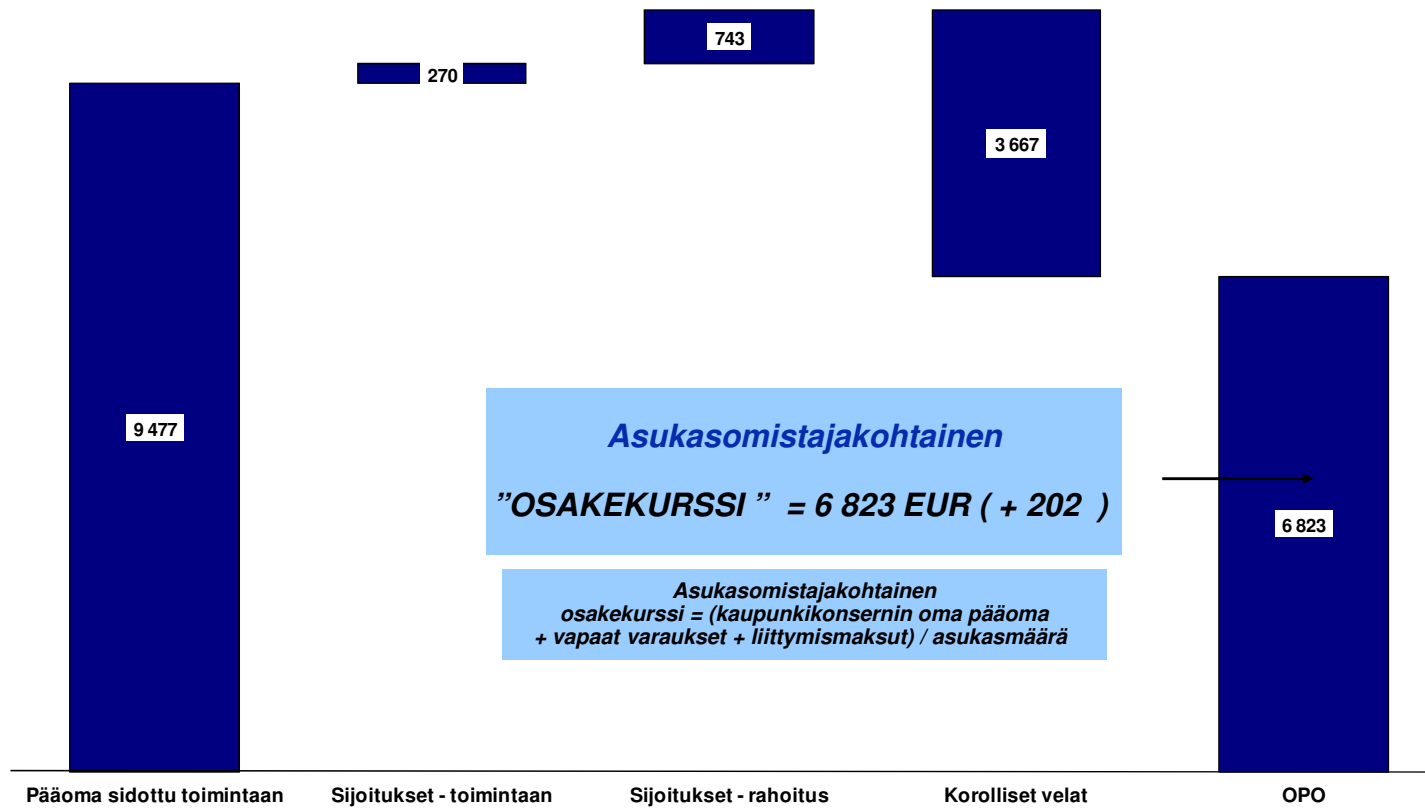
Sisältö

- Tausta ja tavoitteet
- Tampereen kaupunki 2007-2011
- Tampereen kaupunkikonserni 2011
- **Tampereen kaupunkikonserni - yhteenveto**

Tampereen **asukasomistajan** nettovarallisuus oli vuoden 2011 lopussa 6 823 eur - 202 eur suurempi kuin vuonna 2010

31.12.2011

eur



Data Tampereen kaupunki Analyysi : B&MANs

Tampereen kaupunkikonserni – Tampereen on keksittävä itsensä uudestaan

- Nokian surkeus iskee myös lovea Tampereen talouteen.
- Verojen ja valtionosuuksien osuus Tampereen 2 160 meur konsernituloista tasan puolet – 1 077 meur
- Tampereelta kuuluu hyvää ja huonoa.
- Vaikka Tampere on onnistunut pitämään kulujen kasvunsa kohtuullisesti hallinnassa, konsernin talous on lähtenyt alamäkeen. Tämä johtuu yksinkertaisesti siitä syystä, että Tampereen tulopuoli polkee lähes paikallaan.
- Kaupunkikonsernin tulot kasvoivat 43 miljoonaa euroa ja uusia menoja syntyi 109 miljoonaa euroa. Tampereen konsernitulos on kuitenkin kelvollinen, se ei ole syyllistynyt yliverotukseen ja Tampere osaa tulouttaa varoja liikelaitoksistaan ja tytäryhtiöistään.
- Verotuloissa vuotavat etenkin yhteisöverotuotot.
- Tampere kuuluu siihen harvalukaiseen kaupunkijoukkoon, jossa yhteisöverotuotot putosivat viime vuonna. Esimerkiksi Turku sai viime vuonna pitkästä aikaa enemmän yhteisöveroja kuin Tampere.
- Yhteisöverojen laskulle löytyy selkeä syy, matkapuhelinyhtiö Nokia.
- Tappiollisen Nokian poistuminen veronmaksajien joukosta tietää Tampereelle myös noin 20 miljoonan euron veromenetyksiä.
- Tälle verotulojen aukolle ei paikkaaja löydy nopeasti.

Tampereen kaupunkikonserni – Tyttären ulkoinen myynti oli 741 miljoonaa euroa.

- Perinteisesti tilinpäätöksissä tarkastellaan vain kaupunkia, jonka tulot olivat Tampereella 1 419 miljoonaa euroa.
- Tampere omistaa esimerkiksi suuren määrän kiinteistöjä, vuokra-asuntoyhtiöitä, huvipuiston, energiayhtiön ja liudan muita yhtiöitä.
- Verojen ja valtionosuuksien osuus oli konsernituloista tasan puolet, joka on hämmästyttävän pieni luku. Osaltaan se kuvaa toiminnan laaja-alaisuutta. Itse asiassa muiden isompien kaupunkien tapaan Tampere on monialajatti, jolla on monta rahoituslähdettä.
- Tampereen kaikki verotulot ovat kasvaneet viimeisen viiden vuoden aikana keskimäärin 3,5 prosenttia vuodessa. Luku on pienempi kuin monessa muussa suuressa kaupungissa. Tampere sai viime vuonna verotuloja 766 miljoonaa euroa.
- Hyvä uutinen on se, että konsernin mukkea omaisuus luo kaupungille pelivaraa, jos poliittiset päättäjät niin tahtovat.
- Tampereella on nettovarallisuutta liki 1 469 miljoonaa euroa (6 823 eur/asukas) ja nettovelkaa 630 miljoonaa euroa. Velasta 372 miljoonaa on kiinni sosiaalisessa asuntotoiminnassa
- Konsernin merkitystä kuvaa se, että Tampereen investoinneista meni tytäryhteisöisiin 153 miljoonaa euroa. Kaupungin perustoimeen eli sosiaali-, terveys- ja opetustoimeen investointiin 130 miljoonaa euroa.
- Investoinnit kasvoivat 51 miljoonalla eurolla ja olivat siis konsernitasolla yhteensä reilut 280 miljoonaa euroa. Kasvu rahoitettiin lainalla, jota Tampere-konserni otti kaikkinsa vain 38 miljoonaa euroa. Kassavarojaan Tampere pienensi 28 miljoonalla eurolla.
- Vuoden lopussa konsernikassassa oli rahaa noin 160 miljoonaa euroa. Pallealla Helsingillä asukaskohtainen kassasumma on liki kaksi kertaa suurempi kuin Tampereella

Tampereen kaupunkikonserni – Tampereella pitäisi pohtia omistajastrategiansa uudestaan

- **Tampereella pitäisi pohtia entistä tarkemmin sitä, missä tytäryhtiössä ja omaisuuslajeissa sen kannattaa olla omistajana mukana ja myydä loput pois.**
- **Mikä on esimerkiksi kaupungin tuoma lisäarvo, kun se toimii omistajana vuokra-asuntoyhtiöissä?**
- **Pelkästään Tampereen energiaosakeyhtiön markkina-arvo voisi olla useita satoja miljoonia euroja.**
- **Jatkossa Tampereen energiasta saamat tuottomahdollisuudet pienentyvät kahdesta syystä. Verottaja on puuttunut siihen, kuinka suurta sisäistä korkoa Tampere voi sähköyhtiöstään ottaa.**
- **Kun kaupungin sähkötoiminta yhtiöitettiin, yhtiöön heitettiin yli 300 miljoonaa euroa kaupungin sisäistä velkaa, josta kertyy korkotuottoja noin 25 miljoonaa euroa vuodessa.**
- **Näin pyrittiin turvaamaan kaupungin tulot ja minimoimaan sähköyhtiön maksamat verot.**
- **Nyt verottajan suunnalta tulee kuitenkin jatkuvasti paineita korkoprosentin alentamiselle.**
- **Lisäksi energiayhtiön on investoitava tulevina vuosina Naistenlahden voimalaitokseen vähintään sata miljoonaa euroa.**
- **Tämä ei voi olla näkymättä sähköyhtiön tuloutuskyvyssä.**

Tampereen kaupunkikonserni – Äkkinäiset säästötoimet ovat aina hätäkonsteja

- Tampereella toteutettiin muutama vuosi sitten isoja muutoshankkeita. Niiden eväät on syöty, ja kaupungin pitää keksiä itsensä uudelleen.
- Nyt Tampereella rustaillaan erilaisia säästösuunnitelmia, jotta tulojen ja menojen välinen suhde ei pääsisi repsahtamaan liian suureksi.
- Äkkinäiset säästötoimet ovat aina hätäkonsteja. Pysyvä toiminnan tehostaminen syntyy vain kilpailun ja tehokkaan omaisuuden käytön kautta.
- Kilpailua ei ole se, että kaupungin tilaajaorganisaatio tilaa palveluita omalta tuottajaorganisaatiolta, vaan kisaan on saatava entistä enemmän uusia toimijoita.
- Omaisuuden realisoinnit eivät saisi tarkoittaa sitä, että mahdollisilla myyntivoitoilla katettaisiin juoksevia menoja. Saatavat rahat pitäisi korvamerkitä sellaisiin investointeihin, jotka tekevät mahdolliseksi kaupungin elinvoimaisen kasvun.
- Tämä voisi tehdä esimerkiksi nimikoitujen rahastojen avulla. Näin rahat tai korkotuotot voitaisiin ohjata vain tiettyihin tarkoituksiin.
- Tämän ajatuksen tarjoaminen politiikoille on vaikeaa. Nyt he voivat kaikessa rauhassa patsastella konsernin tytäryhtiöiden hallituspaikoilla. Toki asialla on myös ideologinen näkökulmansa.
- Toisaalta konsernin tiukentuva talous voi avata ovia sellaisille vaihtoehdoille, joita muutama vuosi sitten pidettiin mahdottomina.