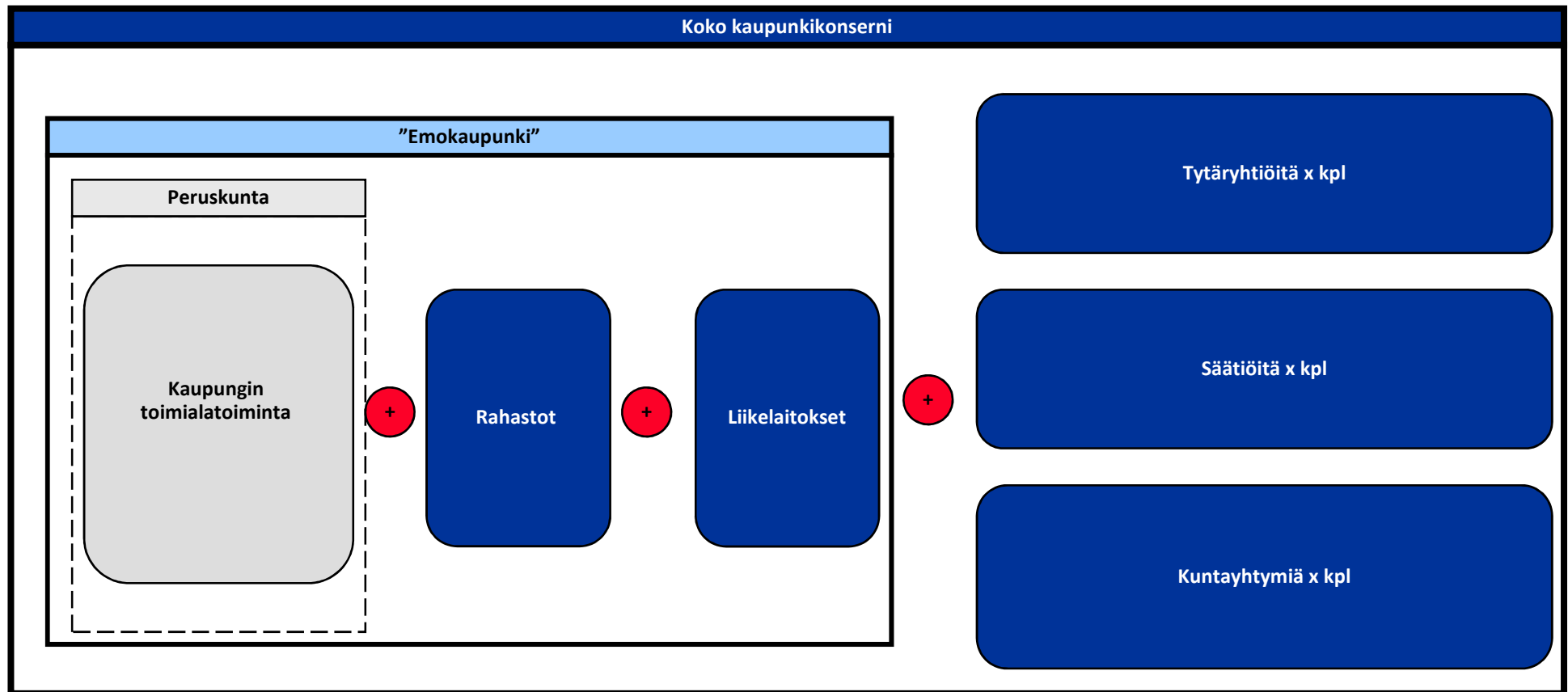


Lahden kaupungin konsernitilinpäätösanalyysi 2011

Versio : 21.6.2012

Bo-Erik Ekström B&MANs

Suurkaupunkien konsernirakenne – B&MANs analyysi kattaa koko kaupunkikonsernin



Kuntien tilinpäätösanalyysit

- ***Kuntien tilinpäätösanalyysien*** tavoite on tarjota kuntalaisille, päättäjille, medialle sekä muille kuntataloudesta kiinnostuneille tahoille riippumaton ja analyttinen väline kaupunkien taloudellisen tilan seurantaan.
- Analyysi on tehty yritystaloudellisesta näkökulmasta, mutta malli on kuitenkin räätälöity kuntataloudelle soveltaen olemassa olevia yritysanalyysityökaluja. Lähestymistapa mahdollistaa kuntien taloudellisen kehityksen seuraamisen aiempaa tarkoituksenmukaisimmilla, tarkemmilla ja vertailukelpoisemmilla mittareilla.
- Seuranta on säännöllistä ja sen tarkoituksena on helpottaa kuntatalouden ja kuntien toiminnan ymmärtämistä sekä lisätä sen läpinäkyvyyttä. Näin analyysien tarkoituksena on edesauttaa myös kuntataloudesta käytävän keskustelun tason ja kiinnostuksen kohenemistä ja kannustaa myös kuntalaisten ja yksityisen sektorin aktiivisempaa osallistumista kuntataloudesta käytävään keskusteluun.
- Analyyseissä kuntien asukkaita kutsutaan **asukasomistajiksi** soveltaen kuluttajaosuuskuntien asiakasomistajakäsitettä, sillä kunnallisella toiminnalla on monia yhtäläisyyksiä juuri kuluttajaosuuskuntien kanssa. Asukkaat sekä rahoittavat kuntien toiminnan että käyttävät niiden tarjoamia palveluita. Kuntatalouden tarkasteleminen omistajan näkökulmasta muistuttaa myös siitä, että kuntalaisten intresseissä on valvoa ja pohtia, kuinka kuntakonsernien laajoja omaisuusmassoja hallitaan ja hyödynnetään.
- Verkkosivuille www.asukasomistajat.fi päivitetään vuoden mittaan suurimpien kuntien tilinpäätösanalyysien versiot.

Sisältö

- Tausta ja tavoitteet
- **Lahden kaupunki 2007-2011**
- Lahden kaupunkikonserni 2011
- Lahden kaupunkikonserni - yhteenveto

AsukasOmistajat

Verotulot olivat vuonna 2011 341,8 meur – *kunnallisverokertymä oli 11,2 meur suuremmat kuin vuotta aikaisemmin ja myös kiinteistöveroja kertyy 5,4 meur enemmän suhteessa viime vuoteen – kaupunki nosti kunnallisveronsa 1,00 % ja yksi veroprosentti tuo 15,0 meur.*

Lahden kaupungin tuloslaskelma	2011	2010	2009	2008	2007	ERO 2011/2010	Muutos% 2011/2010	5v CAGR
<i>Kunnan tulovero</i>	293 064	281 809	286 486	277 356	254 804	11 255	3,99 %	3,56 %
<i>Osuus yhteisöveron tuotoista</i>	23 807	18 371	15 920	19 759	18 088	5 436	29,59 %	7,11 %
<i>Kiinteistövero</i>	24 978	24 392	18 592	17 666	17 083	586	2,40 %	9,96 %
<i>Koiravero/Muut verot</i>	0	0	-1			0		
Verot yhteensä	341 849	324 572	320 997	314 781	289 975	17 277	5,32 %	4,20 %

Data Lahden kaupunki Analyysi : B&MANs

AsukasOmistajat

Valtionosuudet olivat maksuperusteisesti 6,3 meur suuremmat suhteessa vuoteen 2011 – osuuksien analysointia on haasteellista koska niiden käsittely ja raportointi on kirjanpidossa muuttunut.

Data Lahden kaupunki Analyysi : B&MANs

Lahden kaupunki	2007 Lahti	2008 Lahti	2009 Lahti	2010 Lahti	2011 Lahti	Muutos 2011/2010
Asukkaita	99 355 19,00 %	100 095 19,00 %	100 854 19,00 %	101 574 19,00 %	102 297 19,50 %	723 0,50 %
<i>Peruspalveluiden valtionosuus</i>				145 728	150 747	5 019
<i>Yleinen</i>	7 256	7 087	6 635	0	0	
<i>Sosiaali- ja terveydenhuolto</i>	89 192	105 308	113 410	0	0	
<i>Opetus- ja kulttuuritoimi</i>	7 820	4 708	4 952	-8 286	-8 149	137
<i>v2010 järjestelmämuutoksen tasaus</i>				-110	-110	0
Valtionosuudet brutto	104 268	117 103	124 997	137 332	142 488	5 156
<i>Verotulojen tasaus</i>	2 118	1 308	-1 136	-2 962	-1 882	1 080
Valtionosuudet netto	106 386	118 411	123 861	134 370	140 606	6 236

Valtionosuuksien käsittely kirjanpidossa on muuttunut 1.1.2010 ja vertailu edellisiin vuosiin on huono :

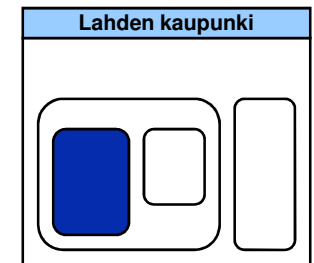
- Elatustuen palautukset yht. 250,1 keur:a kirjattu tuloslaskelmaan muihin toimintatuottoihin
- Kotikuntakorvaustulot yht. 2 783,3 keur:a kirjattu tuloslaskelmaan myyntituottoihin
- Kotikuntakorvausmenot yht. 2 834,2 keur:a kirjattu tuloslaskelmaan palvelujen ostoihin.

Eli faktiset maksut olivat vuonna 2011 yhteensä 138,0 meur – faktinen muutos oli yhteensä +6,3 meur

Kirjanpitolautakunnan kuntajaoston 23.2.2010 antaman ohjeistuksen mukaan ” Vuoden 2010 tilinpäätöksessä vertailutietona vuodelta 2009 riittää Valtionosuudet yhteensä, koska järjestelmän muutoksen vuoksi vastaavia eriä ei ole mahdollista erotella”.

AsukasOmistajat

Verotulot ja muut perustoiminnan tulot kattavat peruspalveluiden menot, **peruskunta 20,2** meur tappion **liikevoittotasolla mutta nettotulosta kertyi 6,3** meur – pääomia peruskunnan toiminta sitoo 896,1 meur



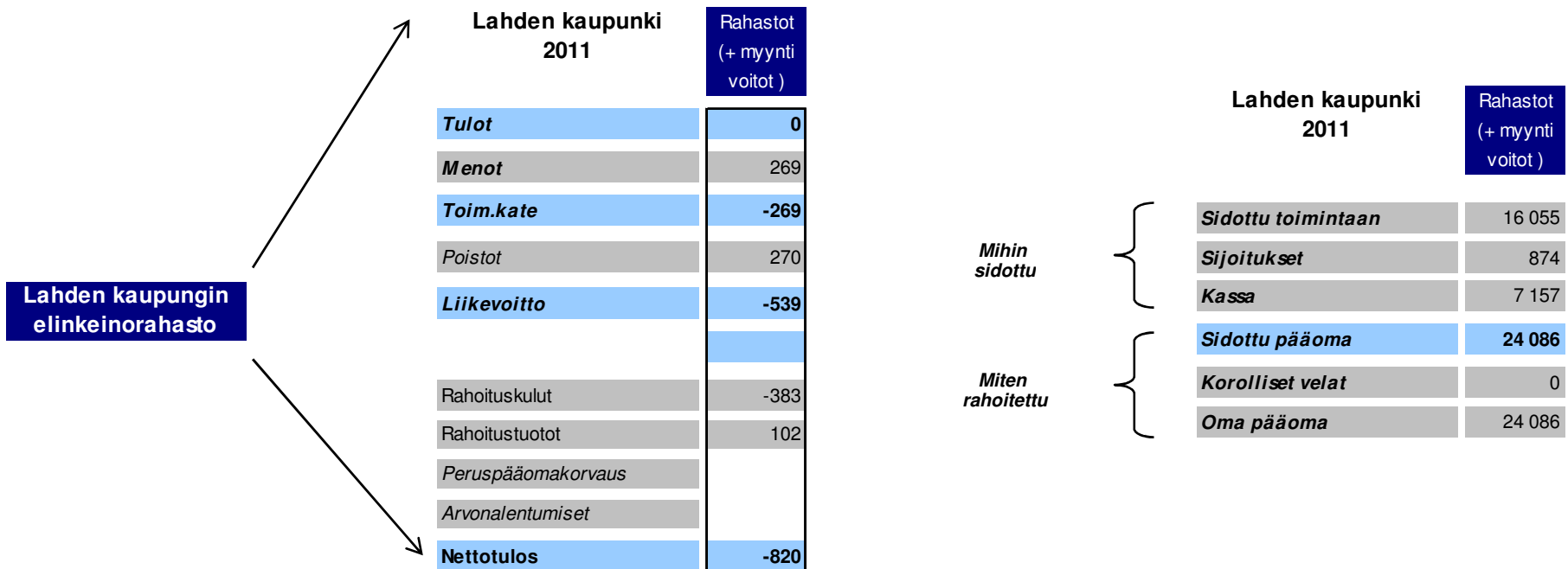
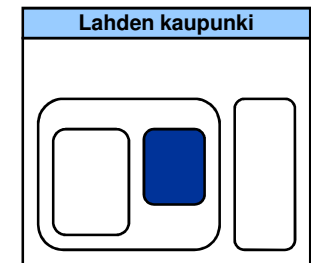
Lahden kaupunki 2011	Perus kunta
Tulot	576 065
Menot	583 073
Toim.kate	-7 008
Poistot	13 203
Liikevoitto	-20 211
	-3,51 %
Rahoituskulut	-11 671
Rahoitustuotot	38 154
Peruspääomakorvaus	
Tuloksen oikaisut	
Nettotulos	6 272

Mihin
sidottu

Miten
rahoitettu

Lahden kaupunki 2011	Perus kunta
Sidottu toimintaan	180 153
Sijoitukset	437 854
Kassa	278 084
Sidottu pääoma	896 091
Korolliset velat	379 844
Oma pääoma	516 247

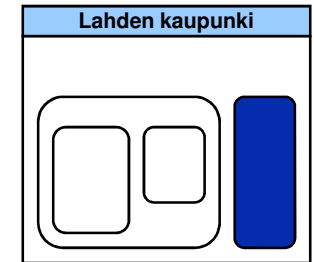
Kaupungin elinkeinorahastossa on 24,1 meur edestä korvamerkattu voittovaroja



AsukasOmistajat

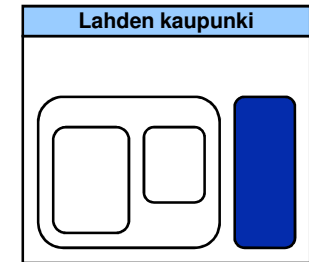
Lahden kaupungilla on 7 liikelaitosta, joiden liikevaihto vuonna 2011 oli 76,9 meur – toiminnan kokonaisliikevoitto 5,9 meur (7,6 %) – peruspääoma korvauksia ei makseta eikä vaadita

keur



Liikelaitokset 2011	Lahden Kaupunginorkesteri	Lahden Talouspalvelut	Lahden Tietotekniikka	Lahden Kaupunginteatteri	Tilakeskus	Lahden Ateria	Lahden Siivouspalvelu	Yhteensä
Tulot	5 770	3 711	6 191	8 311	40 272	13 629	4 789	82 673
Menot	5 699	3 370	3 861	8 270	19 169	13 621	4 795	58 785
Toim.kate	71	341	2 330	41	21 103	8	-6	23 817
Poistot	35	0	2 306	226	15 406	1	1	17 975
Liikevoitto	36	341	24	-185	5 697	7	-7	5 842
	0,62 %	9,19 %	0,39 %	-2,23 %	14,15 %	0,05 %	-0,15 %	7,07 %
Rahoituskulut	-2	0	-126	-8	-5 645	0	0	-5 781
Rahoitustuotot	0	0	0	32	0	0	0	32
Verot	0	0	0	0	0	0	0	0
Nettotulos	34	341	-102	-161	52	7	-7	93
	0,59 %	9,19 %	-1,65 %	-1,94 %	0,13 %	0,05 %	-0,15 %	0,11 %
Peruspääomakorvaus	0	0	0	0	0	0	0	0
Tulos	34	341	-102	-161	52	7	-7	93
	0,59 %	9,19 %	-1,65 %	-1,94 %	0,13 %	0,05 %	-0,15 %	0,11 %

Data Lahden kaupunki Analyysi : B&MANs



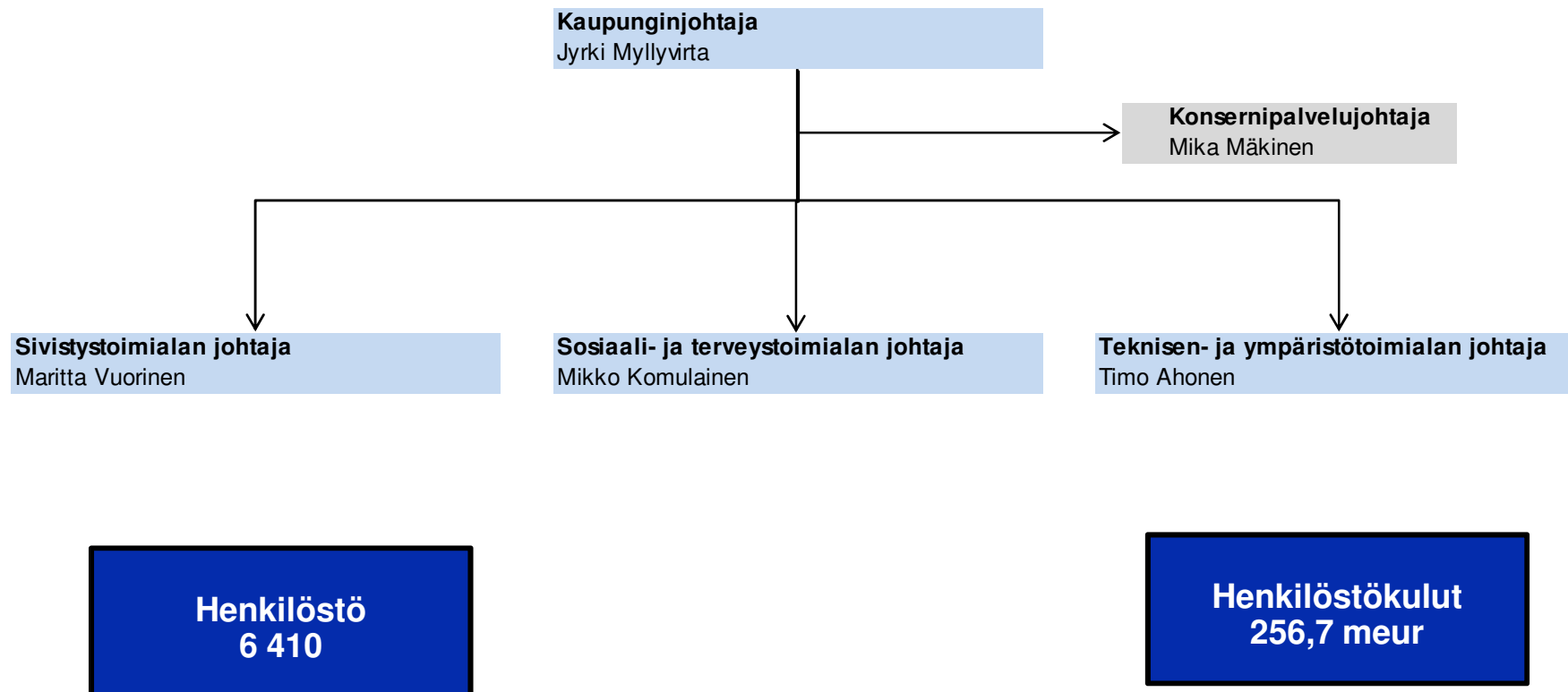
Lahden kaupungin liikelaitokset sitovat toimintaansa 216,9 meur – tilakeskus siitä suurimman osan (206,1 meur)

Liikelaitokset 2011	Lahden Talouspalvelut	Lahden Talouspalvelut	Lahden Tietotekniikka	Lahden Kaupunginteatteri	Tilakeskus	Lahden Ateria	Lahden Siivouspalvelu	Yhteensä
Sidottu toimintaan	117	955	4 038	667	200 745	2 707	2 310	211 539
Sijoitukset	0	0	0	0	5 380	0	0	5 380
Kassa	0	0	0	3	0	1	0	4
Sidottu pääoma	117	955	4 038	670	206 125	2 708	2 310	216 923
Lainat kaupungilta/kunnalta	82	0	4 208	261	194 126	0	0	198 677
Muut rahottajat	0	0	0	0	0	0	0	0
Korolliset velat	82	0	4 208	261	194 126	0	0	198 677
Oma pääoma	35	955	-170	409	11 999	2 708	2 310	18 246

Kokonaisuudessaan tuloja kertyi vuonna 2011 kaupunkitasolla 549,2 meur. Tämä on 30,0 meur enemmän kuin vuonna 2010 – tulojen kasvuvauhti 5,2- 5,4 %

Lahden kaupungin tuloslaskelma	2011	2010	2009	2008	2007	ERO 2011/2010	2011/2010	5v CAGR
<i>Myyntituotot</i>	14 740	14 529	10 336	9 171	7 918	211	1,45 %	16,81 %
<i>Maksutuotot</i>	39 352	36 917	34 661	34 425	29 324	2 435	6,60 %	7,63 %
<i>Tuet ja avustukset</i>	15 134	14 577	13 187	11 750	11 760	557	3,82 %	6,51 %
<i>Vuokratuotot</i>	19 422	18 734	16 924	15 907	14 829	688	3,67 %	6,98 %
<i>Muut tuotot</i>	7 897	5 410	5 653	17 553	11 163	2 487	45,97 %	-8,29 %
Toimintatuotot	96 545	90 167	80 761	88 806	74 994	6 378	7,07 %	6,52 %
Valmistus omaan käyttöön	223	210	288	120	185	13	6,19 %	4,78 %
<i>Verotulot</i>	341 849	324 573	320 997	314 779	290 033	17 276	5,32 %	4,19 %
<i>Valtionosuudet</i>	140 606	134 371	124 998	115 993	102 366	6 235	4,64 %	8,26 %
<i>ALV:n takaisinperintä</i>	0	0				0		
Verot ja valtionosuudet	482 455	458 944	445 995	430 772	392 399	23 511	5,12 %	5,30 %
<i>Satunnaiset tuotot</i>	0	0	104	11 200	4 550	0		
<i>Satunnaiset kulut</i>		-97	-1 467			97		
Myyntivoitot/tappiot	0	-97	-1 363	11 200	4 550	97	-100,00 %	-100,00 %
" Liikevaihto "	579 223	549 224	525 681	530 898	472 128	29 999	5,46 %	5,24 %

Lahden kaupungin organisaatio 31.12.2011



AsukasOmistajat

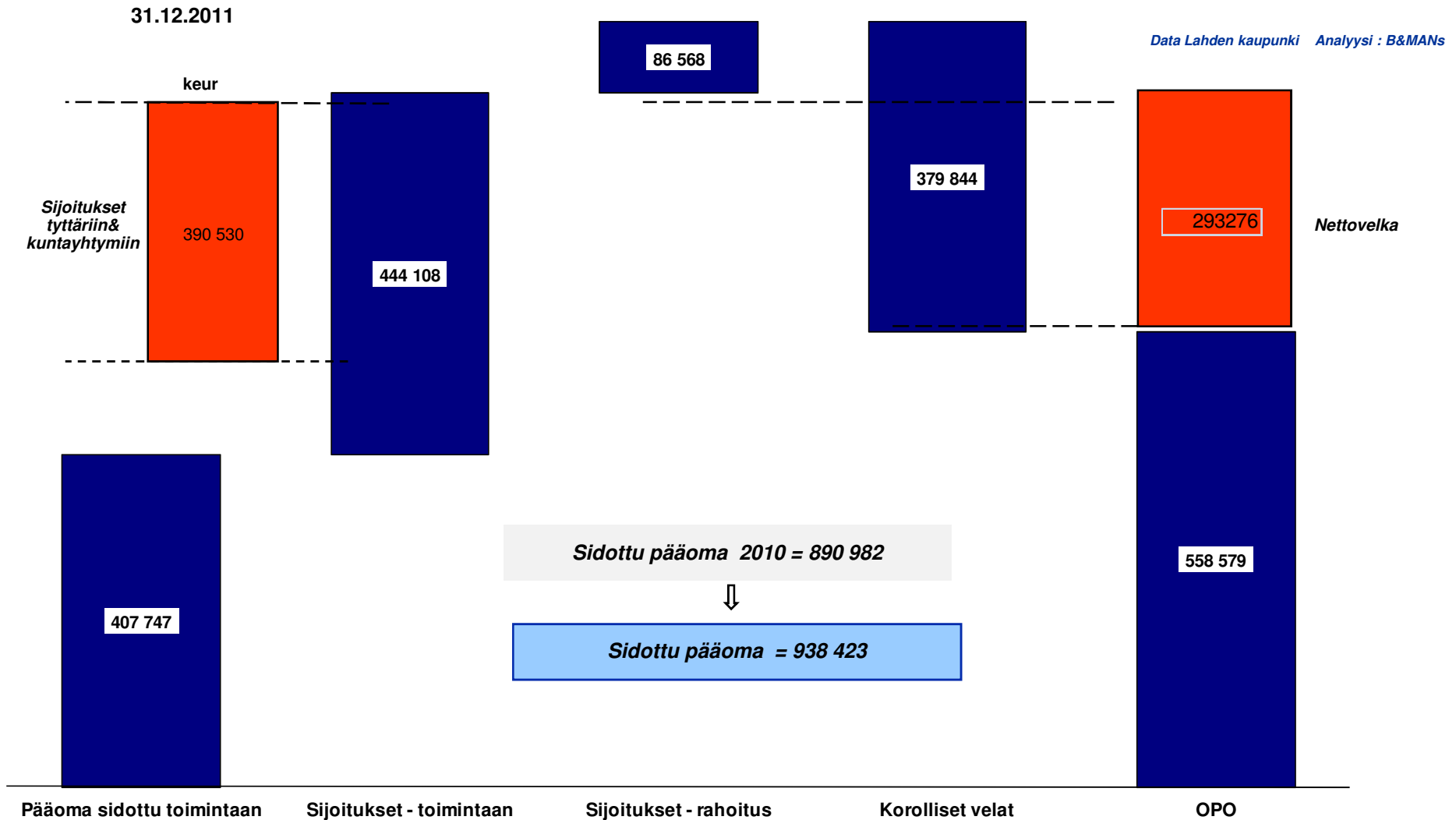
Vuoden 2011 liikevoitto oli 14,8 meur negatiivinen – kustannusten kasvu prosentti 6,0 ja 6,5 % - eli 1 % korkeampi kuin tulojane

Lahden kaupungin tuloslaskelma	2011	2010	2009	2008	2007	ERO 2011/2010	2011/2010	5v CAGR
" Liikevaihto "	579 223	549 224	525 681	530 898	472 128	29 999	5,46 %	5,24 %
<i>Palkat ja palkkiot</i>	191 825	180 788	172 455	164 210	150 026	11 037	6,10 %	6,34 %
<i>Eläkekulut</i>	53 731	50 747	50 815	50 588	42 189	2 984	5,88 %	6,23 %
<i>Muut hlö sivukulut</i>	11 189	11 148	11 553	12 534	11 399	41	0,37 %	-0,46 %
Henkilöstökulut yhteensä	256 745	242 683	234 823	227 332	203 614	14 062	5,79 %	5,97 %
Palvelujen ostot	223 380	209 158	195 017	190 754	167 450	14 222	6,80 %	7,47 %
Aineet,tarvikkeet ja tavarat	26 101	24 988	24 967	23 220	21 343	1 113	4,45 %	5,16 %
Avustukset	41 699	40 971	40 021	37 566	36 720	728	1,78 %	3,23 %
Muut toimintakulut	14 687	12 075	12 096	10 960	9 786	2 612	21,63 %	10,68 %
Toiminnankustannukset	562 612	529 875	506 924	489 832	438 913	32 737	6,18 %	6,40 %
Toimintakate	16 611	19 349	18 757	41 066	33 215	-2 738		
Poistot	31 448	29 335	28 425	27 647	25 954	2 113	7,20 %	4,92 %
Liikevoitto	-14 837	-9 986	-9 668	13 419	7 261	-4 851		

Rahoitustoiminnan tulos oli 20,5 meur ylijäämäinen, mikä veti koko kaupungin nettotuloksen 5,6 meur plussalle

Lahden kaupungin tuloslaskelma	2011	2010	2009	2008	2007	ERO 2011/2010
Liikevoitto	-14 837	-9 986	-9 668	13 419	7 261	-4 851
<i>Korkotuotot</i>	12 448	11 989	12 807	15 573	12 791	459
<i>Muut rahoitustuotot</i>	20 059	16 484	20 363	20 401	21 874	3 575
<i>Korkokulut</i>	-11 398	-10 832	-11 324	-14 121	-12 720	-566
<i>Muut rahoituskulut</i>	-656	-657	-2 391	-256	-270	1
Netto korot	20 453	16 984	19 455	21 597	21 675	3 469
Arvon alentumiset	-29	-185	0	-124	-58	156
Netto tulos	5 587	6 813	9 787	34 892	28 878	-1 226

Lahden kaupungin **yhtiöittämisaste** on korkea verrattuna moneen suurkaupunkiin ja tytäryhtiö toimintaan on sijoitettu 390,5 meur – nettovelkaa 293,2 meur



Lahden kaupungin investoinnit (53,5 meur) olivat vuonna 2011 lähes 5 meur suuremmat suhteessa vuoteen 2010 – uutta lainaa otettiin 38,9 meur edestä ja kassavaroja vähennettiin 27,1 meur – tytäryhtiöihin kanavoitiin 34,7 meur

keur	Lahden kaupunki			
	Rahoituslaskelma	2011	2010	ERO 2011/2010
Vuosikate		37 064	36 430	634
Satunnaiset erät		0	-97	97
Tulorahoituksen korjauserät		-2 973	-3 356	383
Toiminnan rahavirta		34 091	32 977	1 114
Investointimenot		-53 479	-48 826	-4 653
Rahoitusosuudet inv.menoihin		1 855	2 023	-168
Pysyvien vastaavien luovutustulot		8 823	2 493	6 330
Investointien rahavirta		-42 801	-44 310	1 509
Toiminnan ja investointien rahavirta		-8 710	-11 333	2 623
Antolainasaamisten lisäykset		-47 215	-4 506	
Antolainasaamisten vähennykset		12 505	13 145	
Antolainauksen muutokset		-34 710	8 639	
Pitkäaikaisten lainojen lisäys		60 129	34 242	
Pitkäaikaisten lainojen vähennys		-19 835	-34 035	
Lyhytaikaisten lainojen muutos		-1 386	12 672	
Lainakannan muutokset		38 908	12 879	
Oman pääoman muutokset		2 945	1 446	
Toimeksiantojen varojen ja pääomien muutoks		560	104	
Vaihto-omaisuuden muutos		176	-46	
Saamisten muutos		-29 386	7 756	
Korottomien velkojen muutos		3 112	5 337	
Muut maksuvalmiiden muutokset		-25 538	13 151	
Rahoituksen rahavirta		-18 395	36 115	
Rahavarojen muutos		-27 105	24 782	
Rahavarat 31.12.		86 568	113 674	
Rahavarat 1.1.		113 674	88 891	

Data Lahden kaupunki Analyysi : B&MANs

AsukasOmistajat

Konsolidoimalla peruskunta ja liikelaitokset syntyy Lahden kaupunki – kaupunki teki siis 5,6 meur nettotulosta ja sitoo toimintaansa 938,4 meur

keur

Lahden kaupunki 2011	Perus kunta	Rahastot (+ myynti voitot)	Like- laitokset	Eli- minoinnit	Lahden Kaupunki
Tulot	576 065	0	82 673	-79 515	579 223
Menot	583 073	269	58 785	79 515	562 612
Toim.kate	-7 008	-269	23 888		16 611
Poistot	13 203	270	17 975		31 448
Liikevoitto	-20 211	-539	5 913		-14 837
	-3,51 %		7,15 %		-2,56 %
Rahoituskulut	-11 671	-383	-5 781	5 781	-12 054
Rahoitustuotot	38 154	102	32	-5 781	32 507
Peruspääomakorvaus			0	0	0
Tuloksen oikaisut					-29
Nettotulos	6 272	-820	164		5 587

Lahden kaupunki 2011	Perus kunta	Rahastot (+ myynti voitot)	Like- laitokset	Eli- minoinnit	Lahden Kaupunki
Sidottu toimintaan	180 153	16 055	211 539		407 747
Sijoitukset	437 854	874	5 380	0	444 108
Kassa	278 084	7 157	4	198 677	86 568
Sidottu pääoma	896 091	24 086	216 923		938 423
Korolliset velat	379 844	0	198 677	-198 677	379 844
Oma pääoma	516 247	24 086	18 246	0	558 579

Data Lahden kaupunki Analyysi : B&MANs

Sisältö

- Tausta ja tavoitteet
- Lahden kaupunki 2007-2011
- **Lahden kaupunkikonserni 2011**
- Lahden kaupunkikonserni - yhteenveto

Lahden kaupungin tytäryhtiötoiminta – *kuusi laajempaa kokonaisuutta*

Data Lahden kaupunki Analyysi : B&MANs

Lahden kaupunginkonserni		
Lahden kaupunki		2011
	ARAVA	
	1 201 Lahden Talot Oy konserni	
	LIIKETOIMINTAA HARJOITAVAT	
	1 501 Kujalan Komposti Oy	
	2 502 Lahden Pysäköinti Oy	
	3 518 Lahden Seudun Kuntatekniikka Oy	
	4 503 Lahden Sibeliustalo Oy	
	5 504 Lahden tiede- ja yrityspuisto Oy	
	6 507 Lahti Aqua Oy konserni	
	7 513 Aqua Palvelu Oy	
	8 514 Aqua Verkko Oy	
	9 506 LK Kiinteistöpalvelut Oy	
	10 508 Päijät-Hämeen Jätehuolto Oy	
	11 519 Levon Viherkeskus Oy	
	12 520 Työterveys Wellamo Oy	
	13 521 Lahden Messut Oy	
	14 224 Oppilastalo Oy	
	15 305 Osaamiskiinteistöt Oy	
	16 312 Riihelän Palvelukeskus Oy	
	17 401 Hollolan-Lahden Vesilaitos ky	
	18 601 Lahden Alueen Kehittämissyhtiö Oy	
	19 609 Lahti Travel Oy	
	20 602 Lahden Jäähalli Oy	
	21 603 Lahden Musiikkiopisto Oy	
	22 604 Lahden Hallit Oy	
	23 517 Energon Oy	
	24 522 Lahden Sairaalaparkki Oy	
	25 614 Päijät-Hämeen Ajoharjoittelurata Oy	
	KUNTAYHTYMÄT	
	1 402 Hämeen Päihdehuollon ky	
	2 403 Päijät-Hämeen koulutus konserni ky	
	3 404 Päijät-Hämeen liiton ky	
	4 405 Päijät-Hämeen sosiaali- ja terveydenhuollon k	
	5 408 Eteva ky	
	6 402 Hämeen Päihdehuollon ky	
	SÄÄTIÖT	
	1 310 Lahden Urheilutalo-Säätiö	
	2 311 Musiikkiopiston Omakotisäätiö	
	3 605 Radio- ja tv-museosäätiö	
	KIINTESTÖT	
	1 301 Kiint Oy Ala-Okeroistentie 23	
	2 302 Kiint Oy Hansaparkki	
	3 303 Kiint Oy Lahden Sammonkatu 8	
	4 304 Kiint Oy Lahden Siltavouti	
	5 306 Kiint Oy Saimaankatu 64	
	6 316 Kiint Oy Vesijärvenkatu 36	
	7 308 Lahden Rudolf Steiner koulun Talo Oy	
	8 309 Lahden Terveystalo Oy	
	ENERGIA	
	1 505 Lahti Energia Oy konserni	

Lahden Talot Oy on vastuussa kaupungin sosiaalisesta kiinteistötoimesta – oma pääoma on peräti 48,8 meur negatiivinen

ARAVA	
1	201 Lahden Talot Oy konserni

Lahden kaupunki 2011	Arava toiminta
Tulot	37 331
Menot	21 197
Toim.kate	16 135
Poistot	6 050
Liikevoitto	10 084
	27,01 %
Rahoituskulut	-5 595
Rahoitustuotot	136
Peruspääomakorvaus	
Tuloksen oikaisut	0
Nettotulos	4 625

Lahden kaupunki 2011	Arava toiminta
Sidottu toimintaan	151 889
Sijoitukset	2 312
Kassa	3 106
Sidottu pääoma	157 307
Korolliset velat	206 140
Oma pääoma	-48 833

Data Lahden kaupunki Analyysi : B&MANs

Kaupungin energiatoiminta pyörii yhtiömuodossa – liikevoittotaso (19,2 %) on vielä hyvä ja nettotulosta tehdään 31,2 meur – toimintaan on sidottu 343,4 meur

ENERGIA	
1	505 Lahti Energia Oy konserni

Lahden kaupunki 2011	Lahden Energia Oy
Tulot	180 350
Menot	130 270
Toim.kate	50 080
Poistot	15 308
Liikevoitto	34 772
	19,28 %
Rahoituskulut	-4 034
Rahoitustuotot	490
Peruspääomakorvaus	
Tuloksen oikaisut	0
Nettotulos	31 228

Lahden kaupunki 2011	Lahden Energia Oy
Sidottu toimintaan	301 834
Sijoitukset	36 579
Kassa	4 997
Sidottu pääoma	343 410
Korolliset velat	209 201
Oma pääoma	134 209

Data Lahden kaupunki Analyysi : B&MANs

AsukasOmistajat

Omassa liiketoiminnassaan Lahden kaupungilla on kiinni 192,6 meur - nettotulosta 3,0 meur

LIIKETOIMINTAA HARJOITTAVAT	
1	501 Kujalan Komposti Oy
2	502 Lahden Pysäköinti Oy
3	518 Lahden Seudun Kuntatekniikka Oy
4	503 Lahden Sibeliustalo Oy
5	504 Lahden tiede- ja yrityspuisto Oy
6	507 Lahti Aqua Oy konserni
7	513 Aqua Palvelu Oy
8	514 Aqua Verkko Oy
9	506 LK Kiinteistöpalvelut Oy
10	508 Päijät-Hämeen Jätehuolto Oy
11	519 Levon Viherkeskus Oy
12	520 Työterveys Wellamo Oy
13	521 Lahden Messut Oy
14	224 Oppilastalo Oy
15	305 Osaamiskiinteistöt Oy
16	312 Riihelän Palvelukeskus Oy
17	401 Hollolan-Lahden Vesilaitos ky
18	601 Lahden Alueen Kehittämissyhtiö Oy
19	609 Lahti Travel Oy
20	602 Lahden Jäähalli Oy
21	603 Lahden Musiikkiopisto Oy
22	604 Lahden Hallit Oy
23	517 Energon Oy
24	522 Lahden Sairaalaparkki Oy
25	614 Päijät-Hämeen Ajoharjoittelurata Oy

Lahden kaupunki 2011	Liiketoim. harjoittavat
Tulot	122 455
Menot	102 509
Toim.kate	19 946
Poistot	11 719
Liikevoitto	8 227
	6,72 %
Rahoituskulut	-5 315
Rahoitustuotot	176
Peruspääomakorvaus	
Tuloksen oikaisut	0
Nettotulos	3 089

Lahden kaupunki 2011	Liiketoim. harjoittavat
Sidottu toimintaan	180 180
Sijoitukset	9 093
Kassa	3 281
Sidottu pääoma	192 554
Korolliset velat	135 216
Oma pääoma	57 338

Data Lahden kaupunki Analyysi : B&MANs

Kaupungin puhdas kiinteistötoiminta sitoo pääomia 25,1 meur edestä – nettotulos negatiivinen

KIINTEISTÖT	
1	301 Kiint Oy Ala-Okeroistentie 23
2	302 Kiint Oy Hansaparkki
3	303 Kiint Oy Lahden Sammonkatu 8
4	304 Kiint Oy Lahden Siltavouti
5	306 Kiint Oy Saimaankatu 64
6	316 Kiint Oy Vesijärvenkatu 36
7	308 Lahden Rudolf Steiner koulun Talo Oy
8	309 Lahden Terveystalo Oy

Lahden kaupunki 2011	Kiinteistö toiminta
Tulot	1 570
Menot	1 128
Toim.kate	442
<i>Poistot</i>	1 155
Liikevoitto	-713
	-45,42 %
Rahoituskulut	-123
Rahoitustuotot	5
<i>Peruspääomakorvaus</i>	
Tuloksen oikaisut	0
Nettotulos	-831

Lahden kaupunki 2011	Kiinteistö toiminta
Sidottu toimintaan	24 726
Sijoitukset	0
Kassa	353
Sidottu pääoma	25 079
Korolliset velat	9 267
Oma pääoma	15 811

Säätiötoiminta an on sidottu 5,5, meur

SÄÄTIÖT	
1	310 Lahden Urheilutalo-Säätiö
2	311 Musiikkiopiston Omakotisäätiö
3	605 Radio- ja tv-museosäätiö

Lahden kaupunki 2011	Säätiö toiminta
<i>Tulot</i>	644
<i>Menot</i>	699
<i>Toim.kate</i>	-55
<i>Poistot</i>	86
<i>Liikevoitto</i>	-141
	-21,94 %
Rahoituskulut	-42
Rahoitustuotot	4
<i>Peruspääomakorvaus</i>	
<i>Tuloksen oikaisut</i>	0
Nettotulos	-179

Lahden kaupunki 2011	Säätiö toiminta
<i>Sidottu toimintaan</i>	4 436
<i>Sijoitukset</i>	4
<i>Kassa</i>	510
<i>Sidottu pääoma</i>	4 950
<i>Korolliset velat</i>	1 694
<i>Oma pääoma</i>	3 256

AsukasOmistajat

Kaupunki on omistajana kuudessa **kuntayhtymässä** – kaupungin osuus liikevaihdosta/asukas on 2 583,11 eur ja pääomia sidottu 1 151,00 eur / asukas - Turussa vastaavat luvut 1 093,28 eur ja 694,04 eur - eli Lahdessa on kuntayhtymärakennetta käytetty suhteessa Turkuun paljon laajemmin

KUNTAYHTYMÄT	
1	402 Hämeen Päihdehuollon ky
2	403 Päijät-Hämeen koulutus konserni ky
3	404 Päijät-Hämeen liiton ky
4	405 Päijät-Hämeen sosiaali- ja terveydenhuollon k
5	408 Eteva ky
6	402 Hämeen Päihdehuollon ky

Lahden kaupunki 2011	Kunta yhtymät
Tulot	264 245
Menot	255 038
Toim.kate	9 207
<i>Poistot</i>	7 284
Liikevoitto	1 922
	0,73 %
Rahoituskulut	-611
Rahoitustuotot	263
Peruspääomakorvaus	
Tuloksen oikaisut	
Nettotulos	1 575

Lahden kaupunki 2011	Kunta yhtymät
Sidottu toimintaan	85 318
Sijoitukset	6 626
Kassa	25 800
Sidottu pääoma	117 744
Korolliset velat	26 872
Oma pääoma	90 872

Lahden kaupungin konsernituloslaskelma – kaupunki teki konsernitasolla 24,6 meur voittoa – pääsyy tähän on etenkin Lahden Energian kantattava toiminta.

Lahden kaupunki 2011	Perus kunta	Rahastot (+ myynti voitot)	Like-laitokset	Eli-minoinnit	Lahden Kaupunki	Arava toiminta	Lahden Energia Oy	Liiketoim. harjoittavat	Kiinteistö toiminta	Säätiö toiminta	Kunta yhtymät	Eli-minoinnit	Lahden Kaupunki (konserni)
Tulot	576 065	0	82 673	-79 515	579 223	37 331	180 350	122 455	1 570	644	264 245	-122 441	1 063 668
Menot	583 073	269	58 785	79 515	562 612	21 197	130 270	102 509	1 128	699	255 038	-120 726	953 018
Toim.kate	-7 008	-269	23 888		16 611	16 135	50 080	19 946	442	-55	9 207	-1 715	110 651
Poistot	13 203	270	17 975		31 448	6 050	15 308	11 719	1 155	86	7 284	-143	72 907
Liikevoitto	-20 211	-539	5 913		-14 837	10 084	34 772	8 227	-713	-141	1 922	-1 572	37 744
	-3,51 %		7,15 %		-2,56 %	27,01 %	19,28 %	6,72 %	-45,42 %	-21,94 %	0,73 %		3,55 %
Rahoituskulut	-11 671	-383	-5 781	5 781	-12 054	-5 595	-4 034	-5 315	-123	-42	-611	11 810	-15 964
Rahoitustuotot	38 154	102	32	-5 781	32 507	136	490	176	5	4	263	-30 571	3 019
Peruspääomakorvaus			0	0	0								
Tuloksen oikaisut					-29	0	0	0	0	0		-219	-235
Nettotulos	6 272	-820	164		5 587	4 625	31 228	3 089	-831	-179	1 575	-20 552	24 564



Konsernitasolla liikevaihtoa kertyi 80,8 meur suhteessa edelliseen vuoteen enemmän – tästä 57,7 meur liiketoiminnan kasvusta

Lahden kaupunginkonsernin tuloslaskelma	2011	2010	Muutos 2011/2010	Tyttärien osuus
<i>Myyntituotot</i>	479 350	433 940	45 410	464 610
<i>Maksutuotot</i>	44 569	42 315	2 254	5 217
<i>Tuet ja avustukset</i>	26 354	24 242	2 112	11 220
<i>Vuokratuotot</i>	16 380	15 403	977	-3 042
<i>Muut tuotot</i>	8 399	6 667	1 731	502
Toimintatuotot	575 052	522 568	52 484	478 507
Valmistus omaan käyttöön	669	669	0	446
Osuus osakkuusyhteisöjen voitosta	293	765	-472	293
<i>Verotulot</i>	341 849	324 573	17 276	0
<i>Valtionosuudet</i>	140 606	134 371	6 235	0
Verot ja valtionosuudet	482 748	459 709	23 039	293
<i>Satunnaiset tuotot</i>	5 200		5 200	5 200
<i>Satunnaiset kulut</i>	0	-58	58	0
Myyntivoitot/tappiot	5 200	-58	5 258	5 200
" Liikevaihto "	1 063 668	982 888	80 780	484 445

45,3 %

Tyttärien
ulkoisen
liikevaihto

Konsernitason liikevoitto oli 5,5 meur pienempi kuin vuonna 2010

Lahden kaupunginkonsernin tuloslaskelma	2011	2010	Muutos 2011/2010	Tyttärien osuus
" Liikevaihto "	1 063 668	982 888	80 780	484 445
<i>Palkat ja palkkiot</i>	340 756	319 692	21 064	148 931
<i>Eläkekulut</i>	81 784	76 365	5 418	28 053
<i>Muut hlö sivukulut</i>	19 250	18 458	-972	8 061
Henkilöstökulut yhteensä	441 790	414 515	25 511	185 045
Palvelujen ostot	285 166	231 788	53 378	61 786
Aineet,tarvikkeet ja tavarat	129 331	122 977	6 355	103 230
Avustukset	43 658	42 428	1 230	1 959
Vuokrakulut	20 758	18 533	2 225	20 758
Muut toimintakulut	32 314	37 588	-5 273	17 627
Toiminnankustannukset	953 018	867 828	83 426	390 406
Toimintakate	110 651	115 060	-2 646	94 040
Poistot	72 907	70 244	2 663	41 459
Tilikauden yli/alipariarviot	219	-1	220	219
Liikevoitto	37 525	44 817	-5 529	52 362

Tyttärien
ulkoinen
liikevoitto

Nettotulosta konserni tekee 5,7 meur vähemmän kuin vuonna 2010 – kun 1 veroprosentti tuo kaupungin kassaan 15,0 meur olisi Lahti päässyt vielä 18,00 % veroprosentilla plussalle konsernitasolla.

Lahden kaupunginkonsernin tuloslaskelma	2011	2010	Muutos 2011/2010	Tyttärien osuus
Liikevoitto	37 525	44 817	-5 529	52 362
<i>Korkotuotot</i>	1 770	1 179	591	-10 678
<i>Muut rahoitustuotot</i>	1 249	1 185	64	-18 810
<i>Korkokulut</i>	-15 369	-13 915	-1 454	-3 971
<i>Muut rahoituskulut</i>	-596	-1 091	495	60
Netto korot	-12 945	-12 642	-303	-33 398
Arvon alentumiset	-16	-185	169	13
Netto tulos	24 564	31 990	-5 663	18 977

Tyttärien
ulkoinen
nettotulos

AsukasOmistajat

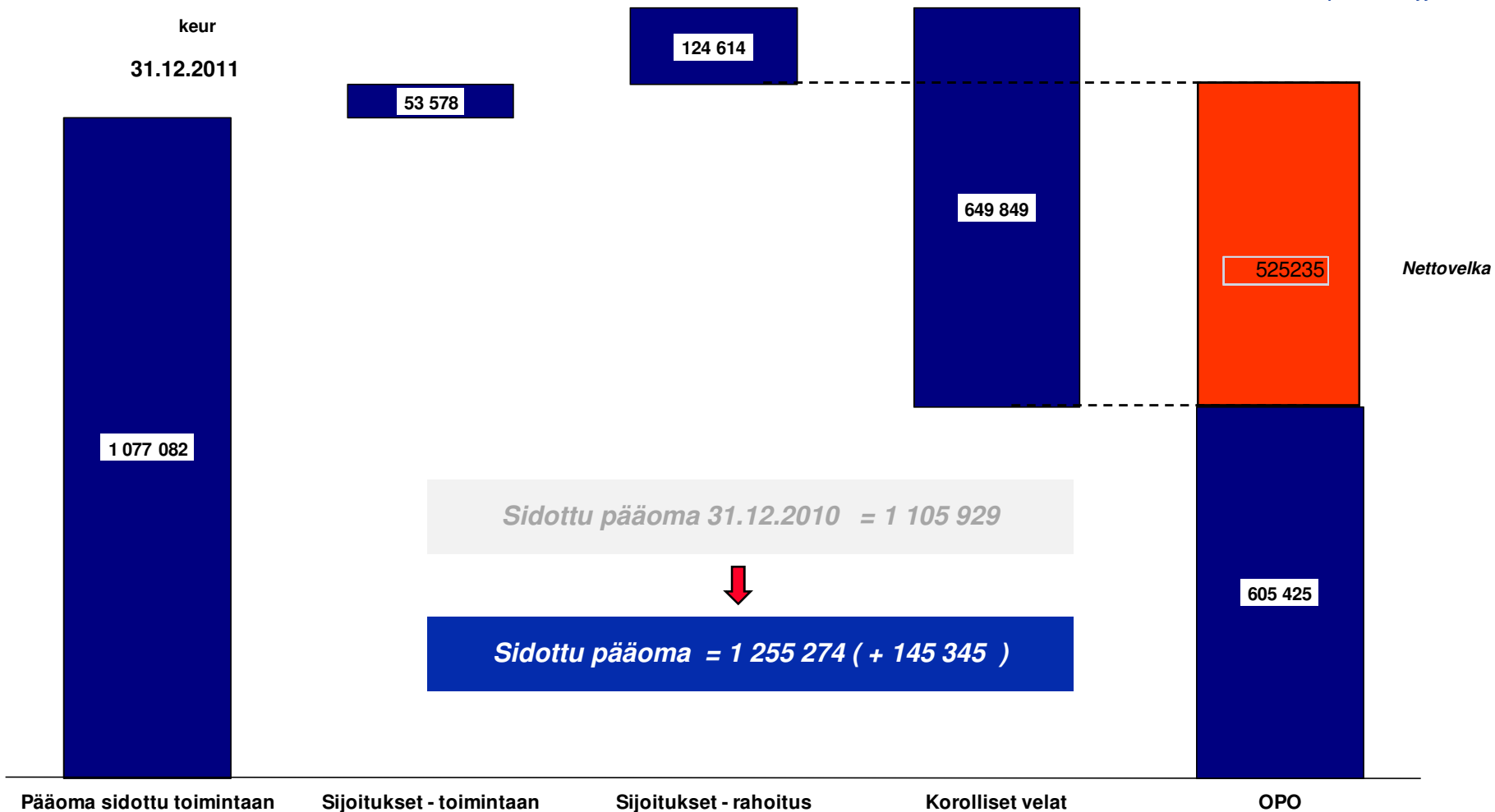
Lahden kaupunkikonsernin sidottu pääoma oli 1 255,3 meur - tyttäriin on sidottu 841,0 ja siitä energia toimintaan 343,4 meur

Lahden kaupunki 2011	Perus kunta	Rahastot (+ myynti voitot)	Like- laitokset	Eli- minoinnit	Lahden Kaupunki	Arava toiminta	Lahden Energia Oy	Liiketoim. harjoittavat	Kiinteistö toiminta	Säätiö toiminta	Kunta yhtymät	Eli- minoinnit	Lahden Kaupunki (konserni)
Sidottu toimintaan	180 153	16 055	211 539		407 747	151 889	301 834	180 180	24 726	4 436	85 318	-79 058	1 077 082
Sijoitukset	437 854	874	5 380	0	444 108	2 312	36 579	9 093	0	4	6 626	-445 156	53 578
Kassa	278 084	7 157	4	198 677	86 568	3 106	4 997	3 281	353	510	25 800	0	124 614
Sidottu pääoma	896 091	24 086	216 923		938 423	157 307	343 410	192 554	25 079	4 950	117 744	-524 214	1 255 274
Korolliset velat	379 844	0	198 677	-198 677	379 844	206 140	209 201	135 216	9 267	1 694	26 872	-318 385	649 849
Oma pääoma	516 247	24 086	18 246	0	558 579	-48 833	134 209	57 338	15 811	3 256	90 872	-205 828	605 425

Data Lahden kaupunki Analyysi : B&MANs

Lahden kaupunkikonsernilla on nettovelkaa 525,2 meur edestä, - 206,1 meur edestä on velkaa kaupungin sosiaalisessa kiinteistötoiminnassa ja saman verran energiatoiminnassa

Data Lahden kaupunki Analyysi : B&MANs



Lahden kaupunkikonsernin investoinnit olivat vuonna 2011 247,2 meur, siitä mittavat 193,7 meur (78,3 %) investoinneista tehtiin kaupungin tyttäriin.

Lahden kaupunkikonserni

Rahoituslaskelma	2011	2010	ERO 2011/2010	Konserni vs kaupunki
Vuosikate	92 504	102 476	-9 972	55 440
Satunnaiset erät	5 200	-58	5 258	5 200
Tulorahoituksen korjaukset	-1 876	-2 375	499	1 097
Toiminnan rahavirta	95 828	100 043	-4 215	61 737
Investointimenot	-247 221	-155 600	-91 621	-193 742
Rahoitusosuudet inv.menoihin	1 906	2 142	-236	51
Pysyvien vastaavien luovutustulot	13 622	14 639	-1 017	4 799
Investointien rahavirta	-231 693	-138 819	-92 874	-188 892
Toiminnan ja investointien rahavirta	-135 865	-38 776	-97 089	-127 155
Antolainasaamisten lisäykset	-588	-6		46 627
Antolainasaamisten vähennykset	262	271		-12 243
Antolainauksen muutokset	-326	265		34 384
Pitkäaikaisten lainojen lisäys	150 981	126 434		90 852
Pitkäaikaisten lainojen vähennys	-27 338	-47 511		-7 503
Lyhytaikaisten lainojen muutos	-1 480	-1 395		-94
Lainakannan muutokset	122 163	77 528		83 255
Oman pääoman muutokset	2 019	-3 712		-926
Toimeksiantojen varojen ja pääomien muutokset	288	82		-272
Vaihto-omaisuuden muutos	283	-17 221		107
Saamisten muutos	-5 368	-21 899		24 018
Korottomien velkojen muutos	-7 769	33 832		-10 881
Muut maksuvalmiuden muutokset	-12 566	-5 206		12 972
Rahoituksen rahavirta	111 290	68 875		129 685
Rahavarojen muutos	-24 575	30 099		2 530
Rahavarat 31.12.	124 614	149 189		
Rahavarat 1.1.	149 189	119 090		

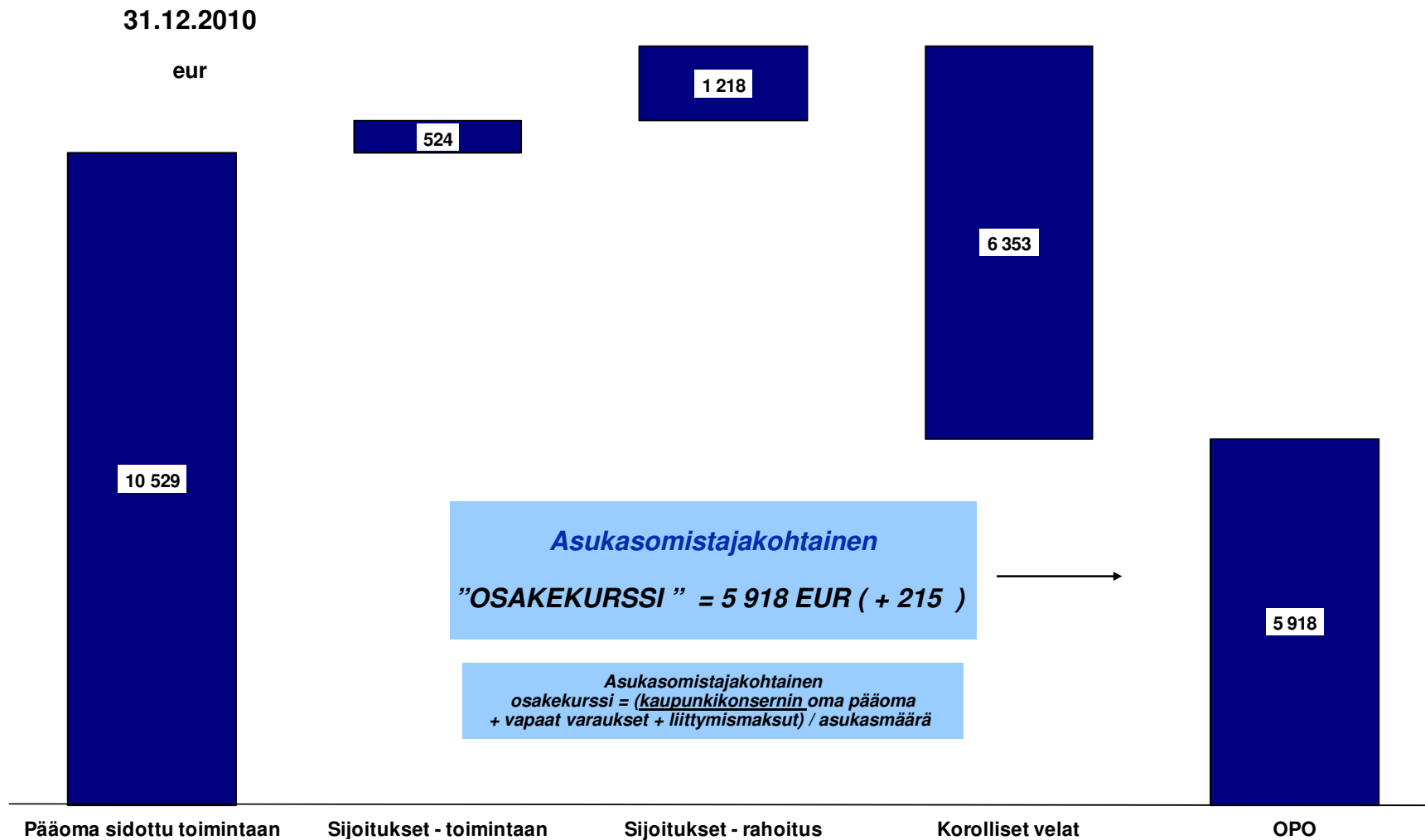
Data Lahden kaupunki Analyysi : B&MANs



Sisältö

- Tausta ja tavoitteet
- Lahden kaupunki 2007-2011
- **Lahden kaupunkikonserni 2011**
- Lahden kaupunkikonserni - yhteenveto

Lahden *asukasomistajan* nettovarallisuus oli vuoden 2011 lopussa 5 918 eur – korollisia velkoja oli 6 353 eur/asukas kaupunkikonsernitasolla



Lahden kaupunkikonserni – **Lahtea pitää seurata konsernitasolla**

- **Suomalaisia kuntia tarkastellaan usein perin suppeasti. Huomiota kiinnitetään enimmäkseen kuntaan, johon kuuluvat sosiaali-, opetus- ja terveystoimi, joiden toimintaa rahoitetaan verotuloilla ja valtionosuuksilla.**
- **Kunnilla voi olla kuitenkin laajaa tytäryhtiötoimintaa. Tällöin toiminnan taloudellinen painopiste voi olla kuntakonsernissa, eikä kunnassa.**
- **Lahti on tästä tyyppiesimerkki.**
- **Lahden kaupungin tulot ovat 580 miljoonaa euroa. Lahti-konsernin tulot ovat kuitenkin 1,1 miljardia euroa.**
- **Kauppalehdelle tehdyssä analyysissä konsernituloja nostavat 44 tytäryhtiön tulot sekä osuudet kuntayhtymistä. Tytäryhtiöistä merkittävimmät ovat Lahden Energia ja sosiaalisen asuntotoimintaan keskittynyt Lahden Talot Oy.**
- **Lahden kaupunki sitoo toimintaansa pääomia 938 miljoonaa euroa. Lahti-konsernin sidottu pääoma nousee jo lähes 1,3 miljardiin euroon. Sidottu pääoma tarkoittaa mutkat oikoen sitä, paljonko konsernin pyörittämiseen tarvitsemassa kiinteistöissä, koneissa ja laitteissa on varallisuutta kiinni.**
- **Myös investointiluvut ovat paljastavia. Kaupunki investoi viime vuonna 53 miljoonalla eurolla. Konsernin kokonaisinvestoinnit olivat kuitenkin 247 miljoonaa euroa. Tytäryhtiöiden investoinnit olivat 194 miljoonaa euroa. Lukujen välistä suurta epäsuhtaa selittää osaltaan se, että kaupungin energiayhtiö Lahti Energia Oy on tehnyt varsin suuria investointeja.**
- **Lahden velka on tytäryhtiöissä. Konsernilla on velkaa on nettovelkaa 525 miljoonaa euroa. Nettovelka tarkoittaa sitä, että velasta on vähennetty kassavarat. Velkakakun suurimmat siivut ovat Lahden Talot Oy:ssa ja energiayhtiössä. Näissä on velkaa yhteensä 415 miljoonaa euroa.**

Lahden kaupunkikonserni – Lahden velka on tytäryhtiöissä.

- Myös investointiluvut ovat paljastavia. Kaupunki investoi viime vuonna 53 miljoonalla eurolla.
- Konsernin kokonaisinvestoinnit olivat kuitenkin 240 miljoonaa euroa. Tytäryhtiöiden investoinnit olivat 190 miljoonaa euroa. Lukujen välistä suurta epäsuhtaa selittää osaltaan se, että kaupungin energiayhtiö Lahti Energia Oy on tehnyt varsin suuria investointeja.
- Konsernilla on velkaa on nettovelkaa 525 miljoonaa euroa. Nettovelka tarkoittaa sitä, että velasta on vähennetty kassavarat.
- Velkakakun suurimmat siivut ovat Lahden Talot Oy:ssa ja energiayhtiössä. Näissä on velkaa yhteensä vajaat 420 miljoonaa euroa.
- Konsernipainoa lisää myös Lahden toimintamalli, jossa on kuntayhtymillä suuri paino. Kun kuntayhtymien liikevaihto siivutetaan omistusosuuksien mukaan, niistä syntyy liikevaihtoa asukasta kohden 2 583 euroa. Esimerkiksi Turussa vastaava luku on vajaat 1 100 euroa.
- Kuntayhtymien ongelmana on se, että niissä ei aina selkeästi kuulu omistajan ääni.
- Kaikki nämä asiat tarkoittavat yhteensä sitä, että Lahden toimintojen ohjaaminen ei ole välttämättä helppoa. Virkamiesten ja luottamushenkilöiden on oltava heräillä, jotta he pystyvät johtamaan Lahtea kokonaisuutena.
- Lahti-konserni teki viime vuonna voittoa 24,6 miljoonaa euroa. Kun yksi kunnallisveroprosentti tuo kaupungille 15 miljoonaa euroa, Lahti olisi päässyt nollatulokseen 18 prosentin kunnallisverolla.
- Tästä huolimatta ei voi väittää, että kaupungissa olisi syyllistetty yliverotukseen.
- Lahden veroprosentti nousi viime vuonna 19,5:een aiemmasta 19 prosentista. Tämä piti kunnallisverotuoton vakaana

Lahden kaupunkikonserni – Kunnallisveron tuotot olisivat laskeneet ilman korotusta.

- Kaupunki sai kaikkiaan verotuloja noin 342 miljoonaa euroa, josta yhteisöveroja oli vajaat 24 miljoonaa euroa.
- Lahdessa yhteisöveron tuoton merkitys on suhteessa vähäisempi kuin monessa muussa suuressa kaupungissa.
- Lahtelaisen kannattaa käyttää hyväkseen kulttuuripalveluita.
- Esimerkiksi kaupunginorkesterin 5,7 miljoonan euron tuloista kaupungin antaman tuen osuus oli 4,0 miljoonaa euroa.
- Lahden perustoiminnan ongelmana on se, että kulut kasvavat nopeammin kuin tuotot.
- Ehkä osittain jo tästä syystä kaupungissa ollaan tutkailemassa uudenlaisia organisaatiomalleja.
- Työn pitäisi konkretisoitua ensi vuonna.
- Tavoitteena on toimia entistä kustannustehokkaammin ja asukaslähtöisemmin. Lahti on toiminut nykymallilla jo kahdeksan vuotta.
- Kokonaisuudessaan Lahden talous on suurimpien kuntien joukon keskivertoa.
- Akuuttia kriisiä ei ole päällä, vaikka kaupunki joutuu käyttämään perustoimintaan liittyvissä investoinneissa hitusen myös velkaa.

Lahden kaupunkikonserni – Kuka herättäisi Lahden?

- Lahti ei ole kuitenkaan erityisen varakas - kaupunkikonsernilla on nettovarallisuutta asukasta kohden 5 918 euroa.
- Vuonna 2010 kymmenen suurimmassa kaupunkikonsernin oli asukaskohtaista nettovarallisuutta keskimäärin 8 917 euroa.
- Summaa nostaa erityisesti Helsingin varallisuus, joka on muihin kaupunkeihin verrattuna aivan omassa suuruusluokassaan.
- Lahden kuluva vuosi on käynnistynyt odotettua pirteämmin.
- Budjettiin verrattuna tulot ovat hieman odotuksia paremmat ja kustannukset ovat pysyneet kohtuullisesti aisoissa. Tosin ongelmana on kohtuullisen korkea työttömyys.
- Monissa kaupungeissa on tehty selkeitä linjauksia siitä, miten ne suhtautuvat ulkoiseen palvelutuotantoon. Alueiden palveluyrityksille on annettu viitteitä siitä, mihin suuntaan kaupungin ostokäyttäytyminen muuttuu ja millaisia palvelukokonaisuuksia tulevaisuudessa halutaan.
- Lahdessa korostetaan ulkoistamisten kohdalla pragmaattista suhtautumistapaa. Tämä voi tarkoittaa myös sitä, että strategia ei ole asiassa täysin kirkas.
- Tiettyjä toimintoja ollaan valmiita ulkoistamaan, toisia ollaan vastaavasti ”sisäistämässä”, kuten muutamaa ulkoistettua terveysasemaa. Osaltaan liike on yhteydessä siihen, että Lahdessa ollaan keskittämässä terveysasematoimintaa suurempiin kokonaisuuksiin.
- Lukujensa ja niiden kautta välittyvän toimintatavan pohjalta Lahdesta jää hivenen väljähtynyt kuva verrattuna esimerkiksi toimintaansa nopeaan tahtiin toimintaansa muokkaavaan Turkuun.
- Oulussa puolestaan etenevät kuntaliitokset ja kaupunki on erittäin aktiivinen elinkeinopolitiikassaan.