

Helsingin kaupungin konsernitilinpäätös analyysi 2016

versio : 22.6.2017

Bo-Erik Ekström / Rudolf Ekström B&MANs

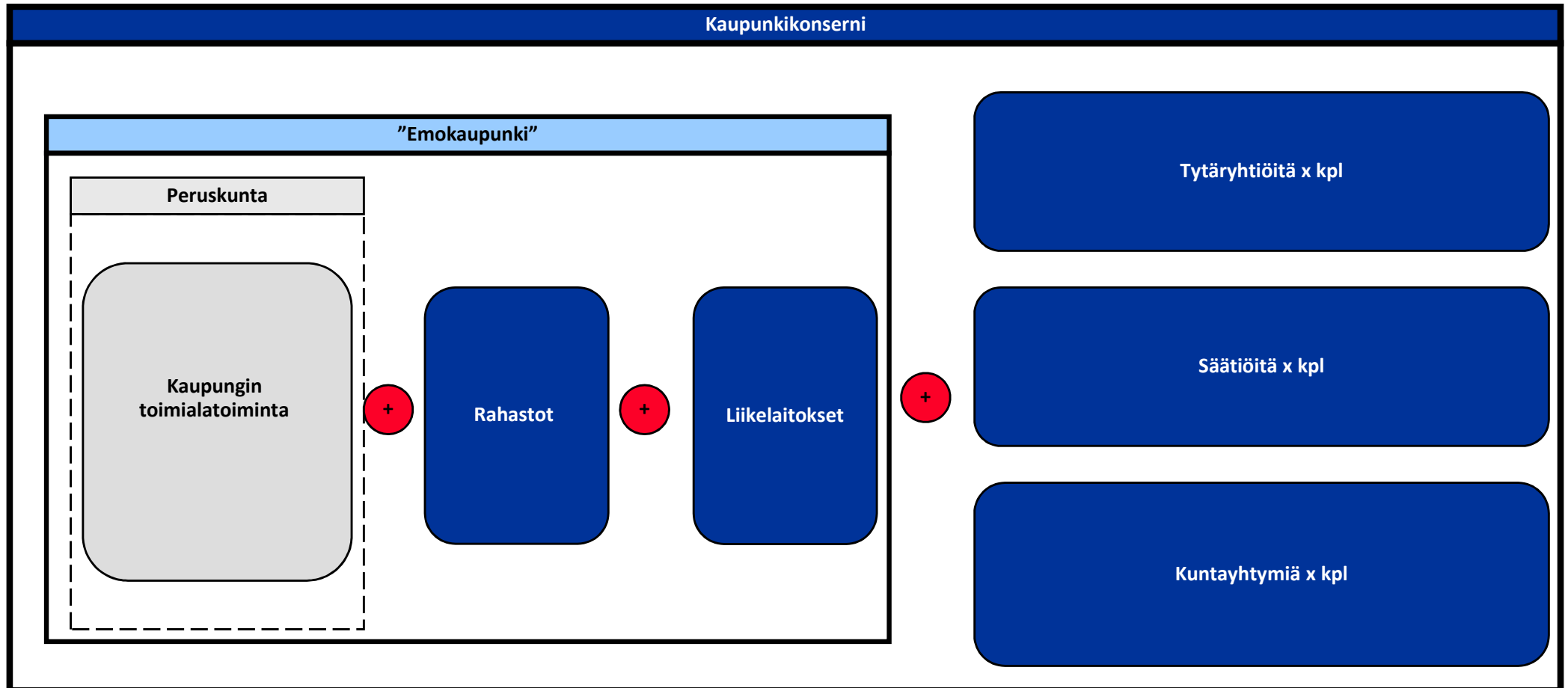
Sisältö

- **Tausta ja tavoitteet**
- **Helsingin kaupunki 2012-2016**
- **Helsingin kaupunkikonserni 2016**
- **Helsingin kaupunkikonserni 2016 - yhteenveto**

Kuntien tilipäätösanalyysit

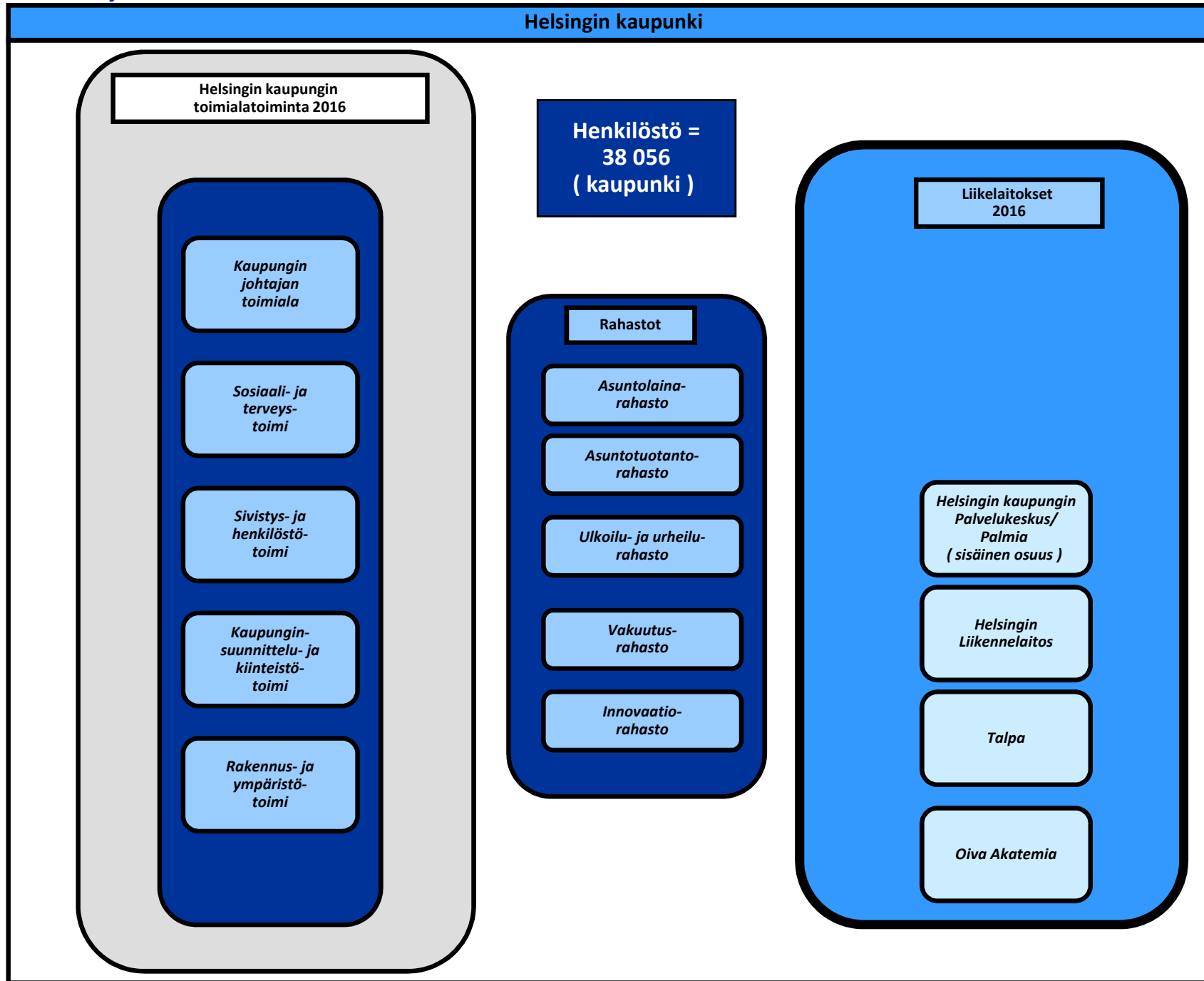
- *Kuntien tilipäätösanalyysien* tavoite on tarjota kuntalaisille, päättäjille, medialle sekä muille kuntataloudesta kiinnostuneille tahoille riippumaton ja analyttinen väline kaupunkien taloudellisen tilan seurantaan.
- Analyysi on tehty yritystaloudellisesta näkökulmasta, mutta malli on kuitenkin räätälöity kuntataloudelle soveltaen olemassa olevia yritysanalyysityökaluja. Lähestymistapa mahdollistaa kuntien taloudellisen kehityksen seuraamisen aiempaa tarkoituksenmukaisimmilla, tarkemmilla ja vertailukelpoisimmilla mittareilla.
- Seuranta on säännöllistä ja sen tarkoituksena on helpottaa kuntatalouden ja kuntien toiminnan ymmärtämistä sekä lisätä sen läpinäkyvyyttä.
- Näin analyysien tarkoituksena on edesauttaa myös kuntataloudesta käytävän keskustelun tason ja kiinnostuksen kohenemistä ja kannustaa myös kuntalaisten ja yksityisen sektorin aktiivisempaa osallistumista kuntataloudesta käytävään keskusteluun.
- Analyyseissä kuntien asukkaita kutsutaan **asukasomistajiksi** soveltaen kuluttajaosuuskuntien asiakasomistajakäsitettä, sillä kunnallisella toiminnalla on monia yhtäläisyyksiä juuri kuluttajaosuuskuntien kanssa.
- Asukkaat sekä rahoittavat kuntien toiminnan että käyttävät niiden tarjoamia palveluita. Kuntatalouden tarkasteleminen omistajan näkökulmasta muistuttaa myös siitä, että kuntalaisten intresseissä on valvoa ja pohtia, kuinka kuntakonsernien laajoja omaisuusmassoja hallitaan ja hyödynnetään.
- Verkkosivuille www.asukasomistajat.fi päivitetään vuoden mittaan suurimpien kuntien tilinpäätösanalyysien versiot.

Suurkaupunkien konsernirakenne – B&MANs analyysi kattaa koko kaupunkikonsernin

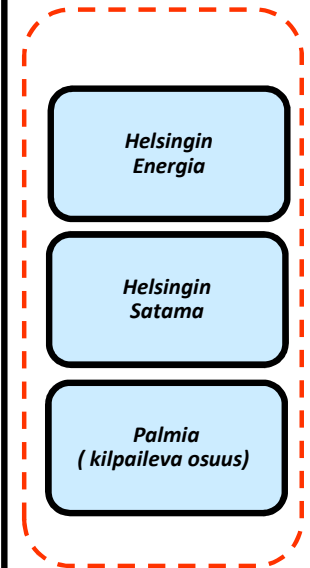


Sisältö

- Tausta ja tavoitteet
- **Helsingin kaupunki 2012-2016**
- Helsingin kaupunkikonserni 2016
- Helsingin kaupunkikonserni 2016 - yhteenveto



**Yhtiötetty
1.1.2015**



Kaupungin tuloverokertymän kasvu oli 137,7 meur (+ 4,5 %)

<i>Tulovero %</i>	18,50	18,50	18,50	18,50	18,50		
Helsingin kaupungin tuloslaskelma	2016	2015	2014	2013	2012	ERO	1v muutos
						2016/2015	
<i>Kunnan tulovero</i>	2 586 063	2 480 765	2 435 075	2 442 087	2 306 395	105 298	4,24 %
<i>Osuus yhteisöveron tuotoista</i>	397 315	372 493	309 755	268 546	263 398	24 822	6,66 %
<i>Kiinteistövero</i>	221 854	214 255	206 687	195 275	188 746	7 599	3,55 %
<i>Koiravero/Muut verot</i>	373	402	415	441	492	-29	-7,21 %
Verotulot yhteensä	3 205 605	3 067 915	2 951 932	2 906 349	2 759 031	137 690	4,49 %

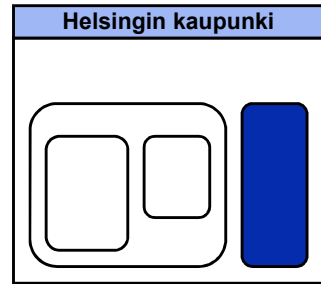
Yhden veroprosentin tuotto kaupungille = 139,8 meur

Valtionosuudet olivat 43,2 meur suuremmat suhteessa vuoteen 2015.

	2012	2013	2014	2015	2016	ERO
HELSINGIN KAUPUNKI	Helsinki	Helsinki	Helsinki	Helsinki	Helsinki	2016/2015
	604 833	612 600	621 600	629 200	635 600	6 400
	18,50 %	18,50 %	18,50 %	18,50 %	18,50 %	0 %
Peruspalveluiden valtionosuus	623 642	625 078	595 656	534 309	584 419	50 110
Opetus- ja kulttuuritoimi	-35 089	-31 794	-27 091	-4 363	-2 655	1 708
v2010 järjestelmämuutoksen tasaus	-5 539	-5 539	-5 539	-7 525	0	7 525
Valtionosuudet brutto	583 014	587 745	563 026	522 421	581 764	59 343
Verotulojen tasaus	-285 756	-312 008	-312 379	-249 249	-265 433	-16 184
Valtionosuudet netto	297 258	275 737	250 647	273 172	316 331	43 159

Kun yhden veroprocentin tuotto kaupungille on 139,8 meur niin vuoden 2015 tasaus edustaa 2,00 % kunnallisverotuottoa ,

Helsingin kaupungin liikelaitosten liikevaihto vuonna 2016 oli 327,3 meur - *nettotulosta tehtiin vuonna 2016 8,8 meur*

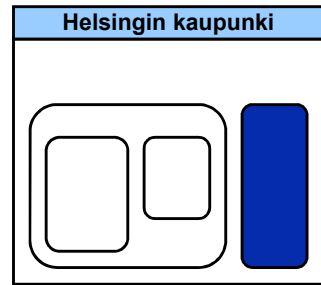


keur

Helsingin kaupungin liikelaitokset 2016	HKL	Palvelukeskus	TALPA	Työterveys	Oiva Akatemia	Yhteensä LL
Verotulot ja valtionosuudet	0	0	0	0	0	0
Muut tulot	180 307	97 408	28 170	17 239	4 177	327 301
Tulot yhteensä	180 307	97 408	28 170	17 239	4 177	327 301
Henkilöstökulut	60 725	48 208	17 683	10 037	1 600	138 253
Palvelujen ostot	32 313	12 312	7 902	4 988	2 044	59 559
Muut menot	22 944	29 336	1 974	1 683	445	56 382
Menot yhteensä	115 982	89 856	27 559	16 708	4 089	254 194
Toimintakate	64 325	7 552	611	531	88	73 107
Poistot	40 927	589	207	34	25	41 782
Liikevoitto	23 398	6 963	404	497	63	31 325
	12,98 %	7,15 %	1,43 %	2,88 %	1,51 %	9,57 %
Rahoitustuotot	26	0	0	0	0	26
Rahoituskulut	-13 918	0	0	0	0	-13 918
Peruspääomakorvaus	-8 442	-80	-56	-40	-12	-8 630
Tuloksen oikaisut	0	0	0	0	0	0
Nettotulos	1 064	6 883	348	457	51	8 803

Helsingin Kaupungin liikelaitokset sitovat toimintaansa 733,7 meur

keur

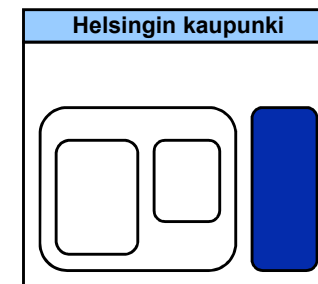


Helsingin kaupungin liikelaitokset 2016		HKL	Palvelukeskus	TALPA	Työterveys	Oiva Akatemia	Yhteensä LL
Mihin sidottu	Sidottu toimintaan	635 259	-6 857	-4 136	-1 062	-253	622 951
	Sijoitukset - toimintaan	39 433	0	0	0	0	39 433
	Sijoitukset - rahoitus	207	61 912	6 467	2 019	720	71 325
	Sidottu pääoma	674 899	55 055	2 331	957	467	733 709
Miten rahoitettu	Korolliset velat	274 802	0	0	0	0	274 802
	Oma pääoma	400 097	55 055	2 331	957	467	458 907
	Korolliset velat (kaupunki)	17 048	0	0	0	0	17 048

Data: Helsingin kaupunki
Analyysi: B&MANs

Helsingin Kaupungin liikelaitosten investoinnit 177,0 meur (metrovanuja)

keur



Helsingin kaupungin liikelaitokset 2016	HKL	Palvelukeskus	TALPA	Työterveys	Oiva Akademia	Yhteensä LL
Toiminnan kassavirta	41 992	7 470	554	491	82	50 589
<i>Investointimenot</i>	-176 523	-280	-165	-16	-32	-177 016
<i>Rahoitusosuudet investointimenoihin</i>	0	0	0	0	0	0
<i>Luovutustulot</i>	0	0	0	0	0	0
Netto investoinnit	-176 523	-280	-165	-16	-32	-177 016
Toiminta + inv. rahavirta, netto	-134 531	7 190	389	475	50	-126 427
<i>Antolainauksen muutokset</i>	0	0	0	0	0	0
<i>Korollisten lainojen muutos</i>	48 004	0	0	0	0	48 004
<i>Oman pääoman muutokset</i>	0	0	0	0	0	0
<i>Muut maksuvalmiuden muutokset</i>	86 586	707	1 030	-20	-337	87 966
Rahoituksen kassavirta	134 590	707	1 030	-20	-337	135 970
Likviidien varojen muutos	59	7 897	1 419	455	-287	9 543
<i>Rahavarat 31.12.</i>	207	61 912	6 467	2 019	720	68 586
<i>Rahavarat 1.1.</i>	148	54 015	5 048	1 564	1 007	59 211

Data: Helsingin kaupunki
Analyysi: B&MANs

Tuloja kertyi kaupunkitasolla suhteessa v 2015 yhteensä 4 958,5 meur (+ 321,9 meur)

Helsingin kaupungin tuloslaskelma	2016	2015	2014	2013	2012	ERO 2016/2015
<i>Myyntituotot</i>	329 068	310 712	1 034 384	1 064 525	1 073 784	18 356
<i>Maksutuotot</i>	227 627	213 374	220 283	187 056	189 591	14 253
<i>Tuet ja avustukset</i>	112 333	116 477	115 678	116 060	105 790	-4 144
<i>Vuokratuotot</i>	359 202	345 695	321 534	329 695	317 294	13 507
<i>Muut tuotot</i>	53 239	55 303	69 830	74 658	53 771	-2 064
Toimintatuotot	1 081 469	1 041 561	1 761 709	1 771 994	1 740 230	39 908
Valmistus omaan käyttöön	117 111	114 807	124 786	129 179	138 654	2 304
<i>Verotulot</i>	3 205 605	3 067 915	2 951 931	2 906 349	2 759 031	137 690
<i>Valtionosuudet</i>	316 331	273 172	250 648	275 737	297 257	43 159
Verot ja valtionosuudet	3 521 936	3 341 087	3 202 579	3 182 086	3 056 288	180 849
<i>Satunnaiset tuotot</i>	239 529	139 775	1 172 123	77 912	104 195	99 754
<i>Satunnaiset kulut</i>	-1 518	-593	-74	-436	-1 816	-925
Myyntivoitot/tappiot	238 011	139 182	1 172 049	77 476	102 379	98 829
" Liikevaihto "	4 958 527	4 636 637	6 261 123	5 160 735	5 037 551	321 890

V2014 tuloslaskelman satunnaisissa erissä kaupungin tilikauden tulokseen vaikuttavat: Helen Oy:n myyntivoitto 950,2 milj. euroa Satama Oy:n myyntivoitto 105,8 milj. euroa,

=> yhteensä 1 056 milj. euroa

Vuoden 2016 liikevoitto oli kaupunkitasolla 355,3 mrd eur (+ 351,0 meur)

Helsingin kaupungin tuloslaskelma	2016	2015	2014	2013	2012	ERO 2016/2015	1v muutos
" Liikevaihto "	4 958 527	4 636 637	6 261 123	5 160 735	5 037 551	321 890	6,94 %
<i>Palkat ja palkkiot</i>	1 349 744	1 374 275	1 450 374	1 432 162	1 412 911	-24 531	-1,79 %
<i>Eläkekulut</i>	360 794	381 266	383 403	406 176	399 422	-20 472	-5,37 %
<i>Muut hlö sivukulut</i>	85 447	82 180	81 799	82 734	81 601	3 267	3,98 %
Henkilöstökulut yhteensä	1 795 985	1 837 721	1 915 576	1 921 072	1 893 934	-41 736	-2,27 %
Palvelujen ostot	1 640 090	1 658 468	1 602 583	1 601 481	1 547 149	-18 378	-1,11 %
Aineet,tarvikkeet ja tavarat	193 134	185 398	507 291	535 994	554 339	7 736	4,17 %
Avustukset	443 695	428 572	407 322	389 130	364 723	15 123	3,53 %
Vuokrakulut	186 065	180 877	205 531	171 472	165 468	5 188	2,87 %
Muut toimintakulut	7 096	11 791	26 822	54 324	38 413	-4 695	-39,82 %
Toiminnankustannukset	4 266 065	4 302 827	4 665 125	4 673 473	4 564 026	-36 762	-0,85 %
Toimintakate	692 462	333 810	1 595 998	487 262	473 525	358 652	107,44 %
Poistot	337 209	329 573	408 147	403 088	396 529	7 636	2,32 %
Liikevoitto	355 253	4 237	1 187 851	84 174	76 996	351 016	8284,54 %

Rahoitustoiminnan tulos oli 114,9 meur (+ 44,4 meur) – nettotulos kaupunkitasolla 470,2 meur (+ 451,6 meur)

Helsingin kaupungin tuloslaskelma	2016	2015	2014	2013	2012	ERO 2016/2015
Liikevoitto	355 253	4 237	1 187 851	84 174	76 996	351 016
<i>Korkotuotot</i>	82 825	86 161	51 808	52 134	60 003	-3 336
<i>Muut rahoitustuotot</i>	50 551	18 698	28 537	26 671	33 413	31 853
<i>Korkokulut</i>	-18 007	-22 176	-23 211	-15 328	-21 867	4 169
<i>Muut rahoituskulut</i>	-442	-12 196	-421	-589	-3 559	11 754
Nettokorot	114 927	70 487	56 713	62 888	67 990	44 440
Arvon alentumiset	0	-56 122	0	0	0	56 122
Nettotulos	470 180	18 602	1 244 564	147 062	144 986	451 578

Arvon alentumiset (v2015) johtuvat Koiviston Auto kanssa tehtyyn liiketoimintakauppaan

Konsolidoimalla (eliminoimalla kaupungin sisäisiä eriä) peruskunta, rahastot ja liikelaitokset syntyy Helsingin kaupunki

keur

Helsingin kaupunki 2016	Perus- kaupunki	Rahastot	Liike- laitokset	Eli- minoinnit	Helsingin kaupunki
Verotulot ja valtionosuudet	3 521 935	0	0	0	3 521 936
Muut tulot	1 751 666	18 099	327 301	-660 474	1 436 592
Tulot yhteensä	5 273 601	18 099	327 301	-660 474	4 958 527
Henkilöstökulut	1 657 569	162	138 253	0	1 795 985
Palvelujen ostot	1 806 484	1 788	59 559	-227 741	1 640 090
Muut menot	1 193 469	14 917	56 382	-434 777	829 991
Menot yhteensä	4 657 522	16 867	254 194	-662 518	4 266 066
Toimintakate	616 079	1 232	73 107	2 044	692 461
Poistot	295 427	0	41 782	0	337 209
Liikevoitto	320 652	1 232	31 325	2 044	355 252
	6,08 %	6,81 %	9,57 %		7,16 %
Rahoitustuotot	150 902	4 396	26	-21 948	133 376
Rahoituskulut	-15 811	0	-13 918	11 281	-18 448
Peruspääomakorvaus	0	0	-8 630	8 630	0
Väh.osuus + muut tyttäret		0	0	0	0
Tuloksen oikaisut	0	0	0	0	0
Nettotulos	455 743	5 628	8 803	7	470 180
	8,64 %	31,10 %	2,69 %		9,48 %

Data : Helsingin kaupunki Analyysi : B&MANs

Konsolidoimalla (eliminoimalla kaupungin sisäisiä eriä) peruskunta, rahastot ja liikelaitokset syntyy Helsingin kaupunki

keur

Helsingin kaupunki 2016		Perus- kaupunki	Rahastot	Liike- laitokset	Liikelaitoksiin sijoitettu /rahoitettu pääoma		Helsingin kaupunki
					Eli- minoinnit		
Mihin sidottu	Sidottu toimintaan	5 567 406	706	622 951			6 191 063
	Sijoitukset - toimintaan	5 026 667	149 679	39 433	-113 085		5 102 694
	Sijoitukset - rahoitus	750 645	297 893	71 325	0		1 119 863
	Sidottu pääoma	11 344 718	448 278	733 709			12 413 619
Miten rahoitettu	Korolliset velat	1 113 509	0	274 802	-17 048		1 371 263
	Oma pääoma	10 231 208	448 278	458 907	-96 037		11 042 356
	Peruspääoma			96 037			

Data : Helsingin kaupunki Analyysi : B&MANs

Investoinnit 663,0 meur kaupunkitasolla v 2016 , lainoja vähennetty 211 meur ja kassassa 1 120 meur

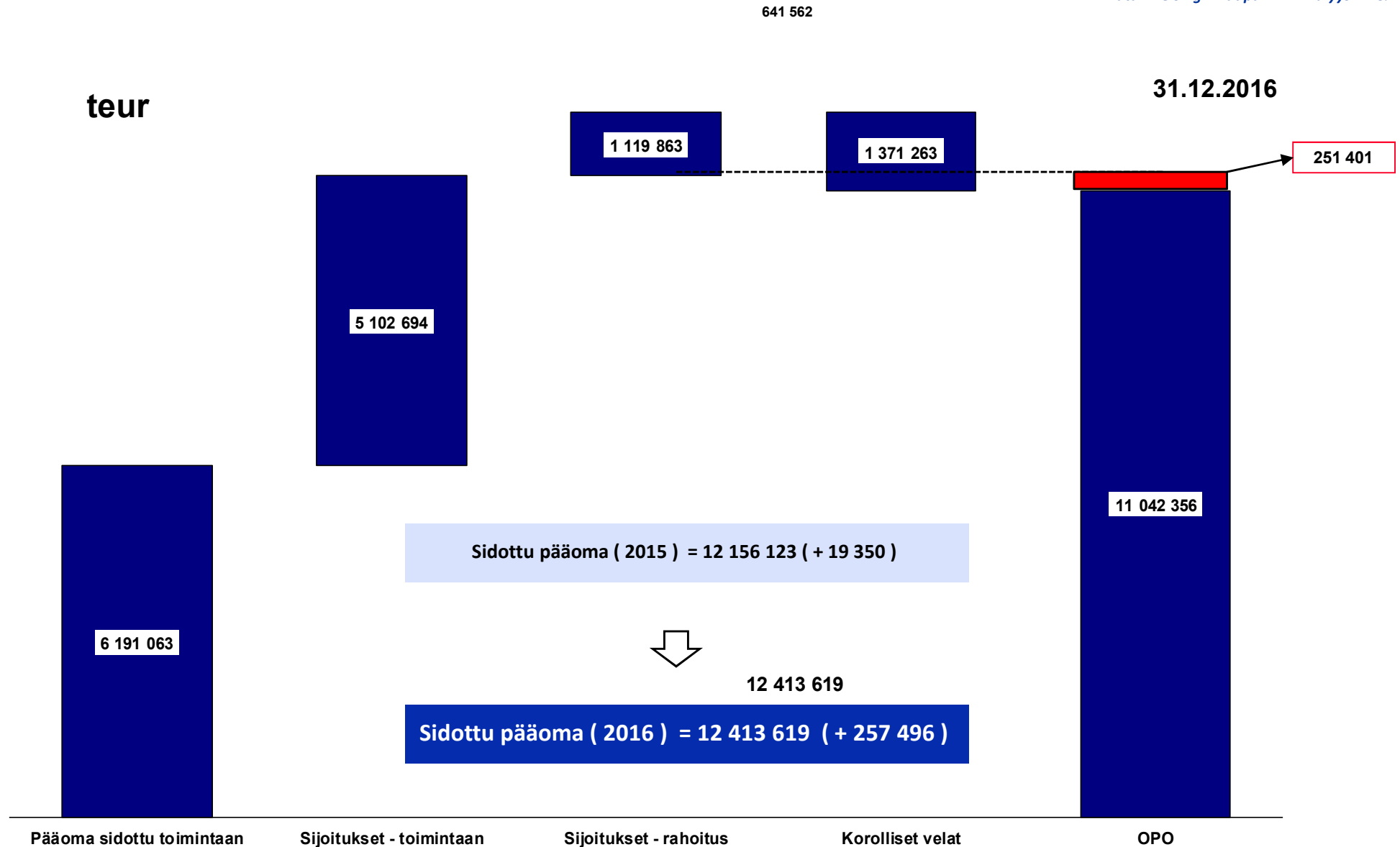
teur

Helsingin kaupunki 2016	Perus- kaupunki	Rahastot	Liike- laitokset	Eli- minoinnit	Helsingin kaupunki
Toiminnan kassavirta	499 694	5 629	50 589	1	555 913
<i>Investointimenot</i>	-485 941	0	-177 016	-3	-662 960
<i>Rahoitusosuudet investointimenoihin</i>	18 806	0	0	0	18 806
<i>Luovutustulot</i>	247 049	0	0	1	247 050
Netto investoinnit	-220 086	0	-177 016	-3	-397 105
Toiminta + inv. rahavirta, netto	279 608	5 629	-126 427	-2	158 808
Antolainauksen muutokset	56 366	3 040	0	-1 988	57 418
Korollisten lainojen muutos	-260 721	0	48 004	1 988	-210 729
Oman pääoman muutokset	0	9 485	0	-9 485	0
Muut maksuvalmiuden muutokset	76 806	-156	87 966	9 318	173 934
Rahoituksen kassavirta	-127 549	12 369	135 970	-167	20 623
Likviidien varojen muutos	152 059	17 998	9 543	-168	179 432
<i>Rahavarat 31.12.</i>	753 384	297 893	68 586	0	1 119 863
<i>Rahavarat 1.1.</i>	601 325	279 895	59 211	0	940 431

Data : Helsingin kaupunki Analyysi : B&MANs

Helsingin kaupunki sitoo pääomia 12,4 mrd eur – kaupunki on lähes velaton , netto velkaa 251 meur ja omaa pääomaa 11 042 meur

Data : Helsingin kaupunki Analyysi : B&MANs



Sisältö

- Tausta ja tavoitteet
- Helsingin kaupunki 2012-2016
- **Helsingin kaupunkikonserni 2016**
- Helsingin kaupunkikonserni 2016 - yhteenveto

Helsingin kaupungin tytäryhtiötoiminta – *kuusi laajempaa kokonaisuutta*

101 kpl = analyysin kohteena

Helsingin kaupunginkonserni 2016

Helsingin kaupunki

Sosiaalinen asuminen

1	539 Auroranlinna Koy
2	717 Helsingin Korkotukiasunnot Keskinäinen Koy
3	520 Helsingin Asumisoikeus Oy
4	504 Helsingin kaupungin asunnot Oy

Yhtiötetty energia toiminta

1	731 Helen Oy
---	--------------

Säätiöt

1	728 Hgin kaupungin 450-vuotistaiteilijatalosäätiö
2	790 Helsingin Musiikkitalon säätiö
3	748 Helsingin Seniorisäätiö
4	525 Helsingin seudun kesäyliopistosäätiö
5	526 Helsingin teatterisäätiö
6	529 Helsinki-viikon säätiö
7	532 Jääkenttäsäätiö
8	505 Niemikotisäätiö
9	777 Oulunkylän Sairaskotisäätiö
10	632 Stadion-säätiö
11	785 UMO säätiö

Kuntayhtymät

1	315 Hgin ja Uudenmaan sairaanhoitopiiri (HUS)
2	316 Hgin seudun liikenne -kuntayhtymä (HSL)
3	317 HSY Hgin seudun ympäristöpalvelut Kyntymä
4	304 Kärkulla samkommun
5	301 Uudenmaan liitto
6	314 Uudenmaan päihdehuollon kuntayhtymä

Kiintietö- ja asuntoyhtiöt

1	642 Helsingin Harmajankatu As Oy
2	646 Helsingin Kartanonisäntä As Oy
3	792 Helsingin Kuparitie 5 As Oy
4	652 Helsingin Nattastenpolku As Oy
5	794 Helsingin Santakuja As Oy
6	793 Helsingin Sinkkaisla As Oy
7	656 Helsingin Varustuskentie 1 As Oy
8	657 Helsingin Vellamonkatu 29 As Oy
9	511 Merimiehenkatu 12 As Oy
10	513 Paciuksenkatu 4 As Oy
11	544 Hansasilta Koy
12	560 Helsingin Malminkatu 3 Koy
13	769 Helsingin Sähkötalo Koy
14	692 Helsingin Tennispalatsi Koy
15	774 Helsingin Toimitilat Koy
16	787 Helsingin Ympäristötalo Koy
17	707 Intiankatu 31 Koy
18	556 Kaapelitalo Koy
19	557 Kaisaniemen Metrohalli Koy
20	574 Käpylän Terveystalo Koy
21	722 Mosaikkitorin Pysäköintilaitos Koy
22	735 Myllypuron kampus Koy
23	587 Pakkalantie 30 Koy
24	699 Paloheinän Palvelukeskus Koy
25	588 Parmaanpuisto Koy
26	593 Puistolän Pankkitalo Koy
27	724 Rastilankallion päiväkotikoy
28	507 Ruskeasuon Asunnot Koy
29	695 Ruskeasuon Varikkokointeistö Oy
30	786 Suutarilan Lampputie Koy
31	680 Säterintie 12 autopaikat Koy
32	700 Säterintie 2 Koy
33	607 Torpparinmäen korttelitalo Koy
34	721 Viikin viher- ja ympäristötietokeskus Koy

Muu yhtiötetty toiminta

1	788 Etelä Herrmannin Pysäköinti Oy
2	775 Finlandia-talo Oy
3	791 Forum Virium Helsinki Oy
4	720 Gardenia-Helsinki Oy
5	521 Helsingin Asuntohankinta Oy
6	633 Helsingin kaupungin Linja-autotoiminta Oy
7	789 Helsingin Konsernihankinta Oy
8	781 Helsingin Leijona Oy
9	759 Helsingin Liikuntahallit Oy
10	771 Helsingin Markkinointi Oy
11	732 Helsingin Satama Oy
12	714 Helsingin Tiedepuiston Yrityshautomot Oy
13	753 Helsingin V Yhteiskoulun Talo Oy
14	778 Helsingin Väylä Oy
15	783 Helsinki Abroad Ltd Oy
16	527 Helsinki Region Marketing Oy
17	754 Helsinki Stadion Oy
18	751 Hämeentien Pysäköinti Oy
19	530 Itä-Pasilan Pysäköinti Oy
20	501 Jätkäsaaren jätteen putkikeräys Oy
21	502 Kalasataman jätteen putkikeräys Oy
22	659 Kallahden Pysäköinti I Oy
23	660 Kivikon Pysäköinti I Oy
24	661 Kivikon Pysäköinti II Oy
25	537 Kontulan Palvelutalo Oy
26	509 Kruunuvuoren rannan jätteen putkikeräys Oy
27	705 Lasipalatsin Mediakeskus Oy
28	784 Länsi-Viikinmäen Pysäköinti Oy
29	709 Malmin Liiketalo Oy
30	616 Malmin Pysäköintitalo Oy
31	797 Metropoliab Oy
32	694 Mäkelänrinteen Uintikeskus Oy
33	687 Paciuksenkadun Pysäköinti Oy
34	733 Palmia Oy
35	756 Palvelukeskus Albatross Oy
36	780 Posivire Oy
37	628 Pääkaupunkiseudun Kierrätyskeskus Oy
38	718 Rastilankallion Pysäköinti Oy
39	635 Seure Henkilöstöpalvelut Oy
40	796 Suomenlinnan Liikenne Oy
41	696 Työmaahuolto Oy
42	782 Töölönlahden Pysäköinti Oy
43	636 Urheiluhallit Oy
44	752 Viikinmäen Pysäköinti Oy
45	641 Vuosaaren Urheilutalo Oy

Helsingin kaupungin konsernin liikevaihto oli 7,1 mrd eur vuonna 2016 (+ 383,2 meur)

teur

Helsingin kaupungin konsernituloslaskelma	2016	2015	2014	2013	2012	Muutos 2016/2015
<i>Myyntituotot</i>	1 993 077	1 975 484	1 948 415	1 962 072	1 888 586	17 593
<i>Maksumuutokset</i>	253 306	236 849	241 720	206 861	209 483	16 457
<i>Tuet ja avustukset</i>	134 641	138 256	141 189	138 171	126 235	-3 615
<i>Vuokratuotot</i>	704 562	692 399	670 026	647 615	662 796	12 162
<i>Muut tuotot</i>	70 446	71 377	71 655	73 785	64 594	-930
Toimintatuotot	3 156 032	3 114 365	3 073 006	3 028 505	2 951 694	41 667
Valmistus omaan käyttöön	123 464	122 172	126 963	131 305	140 679	1 292
<i>Verotulot</i>	3 205 605	3 067 915	2 951 931	2 906 349	2 759 031	137 690
<i>Valtionosuudet</i>	316 330	273 172	250 648	275 737	297 258	43 159
Verot ja valtionosuudet	3 521 936	3 341 087	3 202 579	3 182 085	3 056 289	180 849
<i>Satunnaiset tuotot</i>	274 348	139 825	115 812	78 661	92 659	134 523
<i>Satunnaiset kulut</i>	-1 518	-24 260	-127	-1 258	-2 561	22 742
Osuus osakkuusyhteisöjen voitosta	9 883	7 794	16 321	7 512	8 031	2 089
Myyntivoitot/tappiot	282 713	123 359	132 006	84 915	98 129	159 354
" Liikevaihto "	7 084 145	6 700 983	6 534 554	6 426 811	6 246 791	383 162

Data : Helsingin kaupunki Analyysi : B&MANs

Helsingin kaupungin konsernin kokonaiskustannukset kasvoivat 46,0 meur vuonna 2016 – liikevoitto syntyi 680,5 meur (+ 319,9 meur)

teur	2016	2015	2014	2013	2012	Muutos 2016/2015
Helsingin kaupungin konsernituloslaskelma						
" Liikevaihto "	7 084 145	6 700 983	6 534 554	6 426 811	6 246 791	383 162
<i>Palkat ja palkkiot</i>	1 993 478	2 051 454	2 022 524	2 001 650	1 978 742	-57 976
<i>Eläkekulut</i>	478 686	505 548	487 455	508 204	500 079	-26 862
<i>Muut hlö sivukulut</i>	125 380	120 384	114 775	113 525	115 679	4 996
Henkilöstökulut yhteensä	2 597 545	2 677 386	2 624 754	2 623 378	2 594 500	-79 841
Palvelujen ostot	1 775 106	1 730 872	1 651 800	1 633 535	1 553 727	44 233
Aineet,tarvikkeet ja tavarat	726 486	682 975	674 444	713 296	734 244	43 511
Avustukset	422 804	402 328	381 498	352 233	336 492	20 476
Vuokratulot	141 643	113 983	121 290	94 732	94 729	27 660
Muut toimintakulut	64 162	74 171	65 219	92 520	81 682	-10 009
Toiminnankustannukset	5 727 745	5 681 716	5 519 005	5 509 695	5 395 373	46 029
Toimintakate	1 356 400	1 019 267	1 015 549	917 117	851 418	337 133
Poistot	675 889	658 685	651 251	638 630	621 517	17 203
Liikevoitto	680 511	360 582	364 298	278 487	229 901	319 930

Helsingin kaupungin konsernin nettotulos oli 628,2 meur vuonna 2016 (+ 320,4 meur) – kaupunki on konsernitasolla tehnyt 5v aikana 1,6 mrd nettotulosta – konsernin kassavarat olivat vuoden 2016 lopussa 1,3 mrd eur
teur

Helsingin kaupungin konsernituloslaskelma	2016	2015	2014	2013	2012	Muutos 2016/2015
Liikevoitto	680 511	360 582	364 298	278 487	229 901	319 930
<i>Korkotuotot</i>	16 755	19 519	17 554	19 348	28 437	-2 765
<i>Muut rahoitustuotot</i>	14 314	16 692	14 653	11 814	14 322	-2 379
<i>Korkokulut</i>	-73 753	-90 085	-95 339	-101 662	-112 541	16 332
<i>Muut rahoituskulut</i>	-8 902	-11 985	-5 034	-3 922	-6 261	3 083
Netto korot	-51 587	-65 858	-68 166	-74 422	-76 043	14 271
Arvon alentumiset	-292	-977	-1 684	0	0	686
Tilikauden yli/alipariarvot	-451	14 003	1 055	-2 004	445	-14 454
Netto tulos	628 182	307 749	295 504	202 060	154 303	320 433

Kun 1 kunnallisveroprosentin tuotto oli 139,4 meur niin kaupunki olisi konsernitasolla nollatulokseen 14 % kunnallistulovero kannalla.

Helsingin kaupungin konsernituloslaskelma vuonna 2016 ja sen keskeisimmät yksiköt

teur

Helsingin kaupunki 2016	Perus- kaupunki	Rahastot	Liike- laitokset	Eli- minoinnit	Helsingin kaupunki	Sosiaalinen asuminen	Yhtiötetty energia toiminta	Kiinteistö- ja asunto- yhtiöt	Muu yhtiötetty toiminta	Säätiö- toiminta	Kunta- yhtymät (V:n osuus)	Eli- minoinnit	Helsingin kaupunki (konserni)
Verotulot ja valtionosuudet	3 521 935	0	0	0	3 521 936	0	0	0	0	0	0	0	3 521 936
Muut tulot	1 751 666	18 099	327 301	-660 474	1 436 592	470 832	794 472	38 346	365 051	89 540	1 317 264	-949 888	3 562 210
Tulot yhteensä	5 273 601	18 099	327 301	-660 474	4 958 527	470 832	794 472	38 346	365 051	89 540	1 317 264	-949 888	7 084 145
Henkilöstökulut	1 657 569	162	138 253	0	1 795 985	30 737	81 309	1 500	166 420	57 588	464 006	0	2 597 545
Palvelujen ostot	1 806 484	1 788	59 559	-227 741	1 640 090	124 507	71 449	6 030	43 689	8 844	469 923	-589 426	1 775 106
Muut menot	1 193 469	14 917	56 382	-434 777	829 991	139 723	439 498	19 779	76 564	20 593	197 081	-367 217	1 355 997
Menot yhteensä	4 657 522	16 867	254 194	-662 518	4 266 066	294 966	592 256	27 308	286 672	87 025	1 131 010	-956 643	5 728 647
Toimintakate	616 079	1 232	73 107	2 044	692 461	175 866	202 215	11 038	78 379	2 515	186 254	6 756	1 355 498
Poistot	295 427	0	41 782	0	337 209	107 389	124 583	9 745	51 416	2 876	103 219	-65 379	675 889
Liikevoitto	320 652	1 232	31 325	2 044	355 252	68 477	77 633	1 294	26 963	-362	83 035	-58 623	679 609
	6,08 %	6,81 %	9,57 %		7,16 %	23,22 %	13,11 %	3,37 %	7,39 %		6,30 %		9,59 %
Rahoitustuotot	150 902	4 396	26	-21 948	133 376	429	2 709	3 918	886	222	3 786	-114 258	31 068
Rahoituskulut	-15 811	0	-13 918	11 281	-18 448	-39 680	-28 722	-3 330	-14 863	-146	-47 529	70 063	-82 655
Peruspääomakorvaus	0	0	-8 630	8 630	0	0	0	0	0	0	0	0	0
Väh.osuus + muut tyttävät		0	0	0	0	0	0	0	0	0	0	0	0
Tuloksen oikaisut	0	0	0	0	0	0	0	0	-1	0	-181	0	-292
Nettotulos	455 743	5 628	8 803	7	470 180	29 226	51 619	1 882	12 985	-285	39 111	28 391	627 731
	8,64 %	31,10 %	2,69 %		9,48 %	6,21 %	0,00 %	4,91 %	3,56 %		2,97 %		8,86 %

Helsingin kaupungin tyttävät ,säätio
ja kuntayhtymät

Data : Helsingin kaupunki Analyysi : B&MANs

Helsingin kaupungin konserni pääomat vuonna 2016 – kaupunkikonserni sitoo 15,5 mrd eur toimintaansa

teur

Helsingin kaupunki 2016	Perus- kaupunki	Rahastot	Liike- laitokset	Eli- minoinnit	Helsingin kaupunki	Sosiaalinen asuminen	Yhtiötetty energia toiminta	Kiinteistö- ja asunto- yhtiöt	Muu yhtiötetty toiminta	Säätiö- toiminta	Kunta- yhtymät (V:n osuus)	Eli- minoinnit	Helsingin Kaupunki (konserni)
<i>Sidottu toimintaan</i>	5 567 406	706	622 951		6 191 063	3 405 522	2 240 471	372 067	866 284	94 292	1 351 527	-1 340 007	13 070 579
<i>Sijoitukset - toimintaan</i>	5 026 667	149 679	39 433	-113 085	5 102 694	53 889	305 148	5 754	166 257	8 298	11 940	-4 532 737	1 177 388
<i>Sijoitukset - rahoitus</i>	750 645	297 893	71 325	0	1 119 863	2 249	39 581	2 682	11 086	5 628	76 622	0	1 257 711
Sidottu pääoma	11 344 718	448 278	733 709		12 413 619	3 461 660	2 585 199	380 504	1 043 626	108 218	1 440 089	5 872 744	15 505 678
<i>Korolliset velat</i>	1 113 509	0	274 802	-17 048	1 371 263	2 910 859	661 111	136 916	465 967	78 068	917 652	-1 601 810	4 940 025
<i>Oma pääoma</i>	10 231 208	448 278	458 907	-96 037	11 042 356	550 801	1 924 089	243 588	577 659	30 151	522 438	-4 270 934	10 565 652

Helsingin kaupungin tyttäret ,säätö ja
kuntayhtymät ryhmitelty TOL

Helsingin kaupungin konsernin kassavirta vuonna 2016 – kaupunkikonserni investoi toimintaansa 1 505 meur vuonna 2016

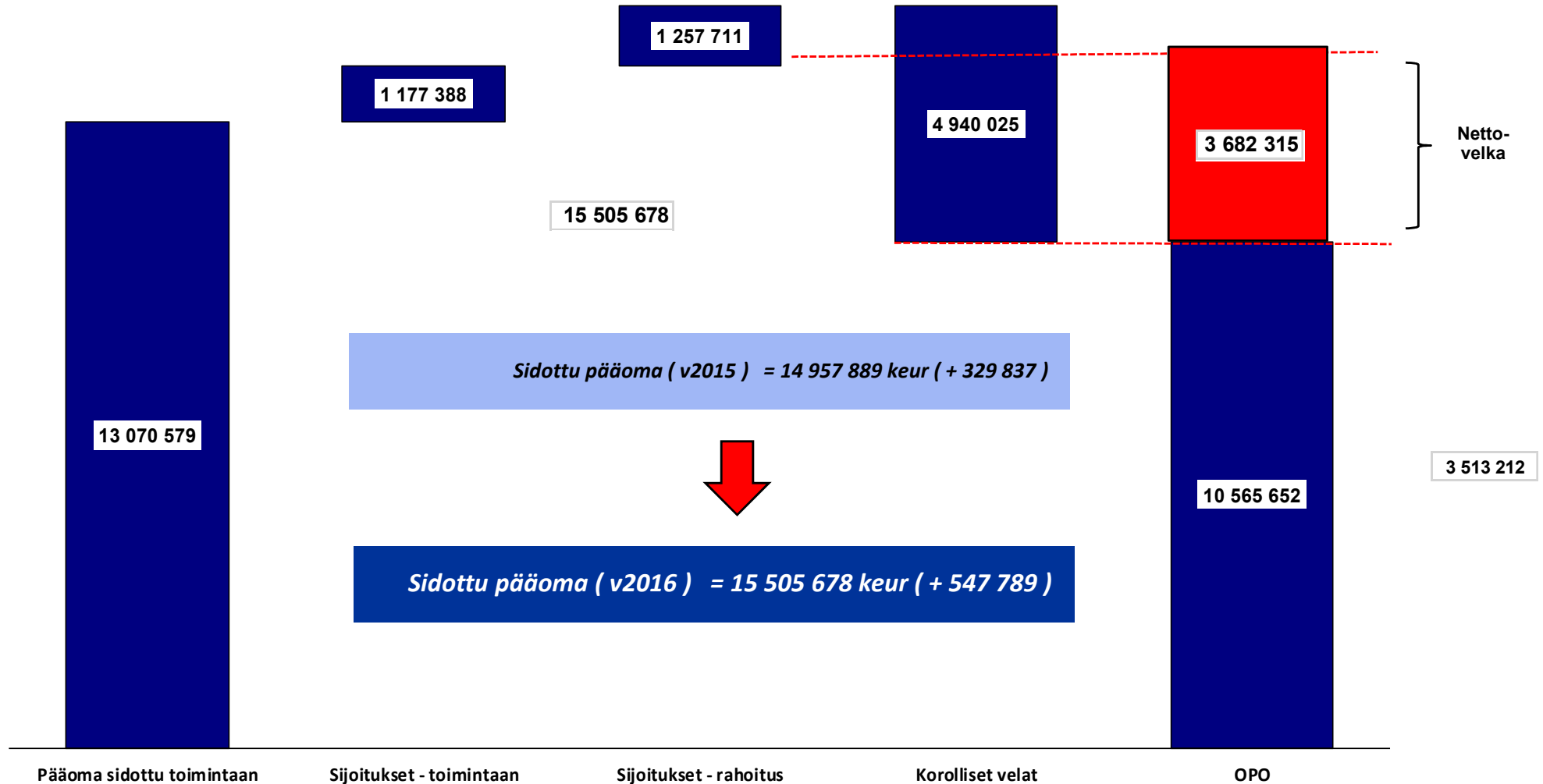
teur

Helsingin kaupunki 2016	Perus- kaupunki	Rahastot	Liike- laitokset	Eli- minoinnit	Helsingin kaupunki	Sosiaalinen asuminen	Energia toimintaa toiminta	Kiinteistö- ja asunto- yhtiöt	Muu yhtiötetty toiminta	Säätiö- toiminta	Kunta- yhtymät (T:n osuus)	Eli- minoinnit	Helsingin Kaupunki (konserni)
Toiminnan kassavirta	499 694	5 629	50 589	1	555 913	135 251	167 197	8 827	58 703	2 271	106 843	-33 356	1 001 650
<i>Investointimenot</i>	-485 941	0	-177 016	-3	-662 960	-303 680	-124 466	-10 634	-80 946	-50 417	-161 139	-111 105	-1 505 347
<i>Rahoitusosuudet investointimenoihin</i>	18 806	0	0	0	18 806	0	0	0	505	2	691	0	20 003
<i>Luovutustulot</i>	247 049	0	0	1	247 050	13 062	144 905	137	2 907	0	38 314	-2	446 372
Netto investoinnit	-220 086	0	-177 016	-3	-397 105	-290 619	20 439	-10 497	-77 535	-50 415	-122 134	-111 107	-1 038 972
Toiminta + inv. rahavirta, netto	279 608	5 629	-126 427	-2	158 808	-155 367	187 636	-1 670	-18 832	-48 143	-15 291	-144 463	-37 322
Antolainauksen muutokset	56 366	3 040	0	-1 988	57 418	0	0	0	-10	0	1	-57 952	-543
Korollisten lainojen muutos	-260 721	0	48 004	1 988	-210 729	115 687	-24 211	-7 758	-24 558	33 854	-13 101	59 566	-71 250
Oman pääoman muutokset	0	9 485	0	-9 485	0	15 091	-34 000	-332	10 404	861	-2 458	35 105	24 671
Muut maksuvalmiuden muutokset	76 806	-156	87 966	9 318	173 934	-105 973	-85 323	611	-62 329	-94 215	22 299	-4 914	-155 908
Rahoituksen kassavirta	-127 549	12 369	135 970	-167	20 623	24 805	-143 534	-7 479	-76 493	-59 499	6 741	31 805	-203 031
Likviidien varojen muutos	152 059	17 998	9 543	-168	179 432	-130 563	44 102	-9 149	-95 325	-107 642	-8 549	-112 658	-240 353
<i>Rahavarat 31.12.</i>	753 384	297 893	68 586	0	1 119 863	2 249	39 581	2 664	11 086	5 628	76 622	0	1 257 711
<i>Rahavarat 1.1.</i>	601 325	279 895	59 211	0	940 431	132 812	108 056	11 813	106 411	113 270	85 172	0	1 498 064

Helsingin kaupunkikonserni sitoo 15,5 meur edestä pääomia 547 meur enemmän suhteessa viime vuoteen – nettovelkaa on 3,7 mrd meur => netto varallisuutta 10,6 mrd eur.

• OPO= (kaupunkikonsernin oma pääoma + vapaat varaukset + liittymismaksut)

31.12.2016
teur



Data Helsingin kaupunki Analyysi : B&MANs

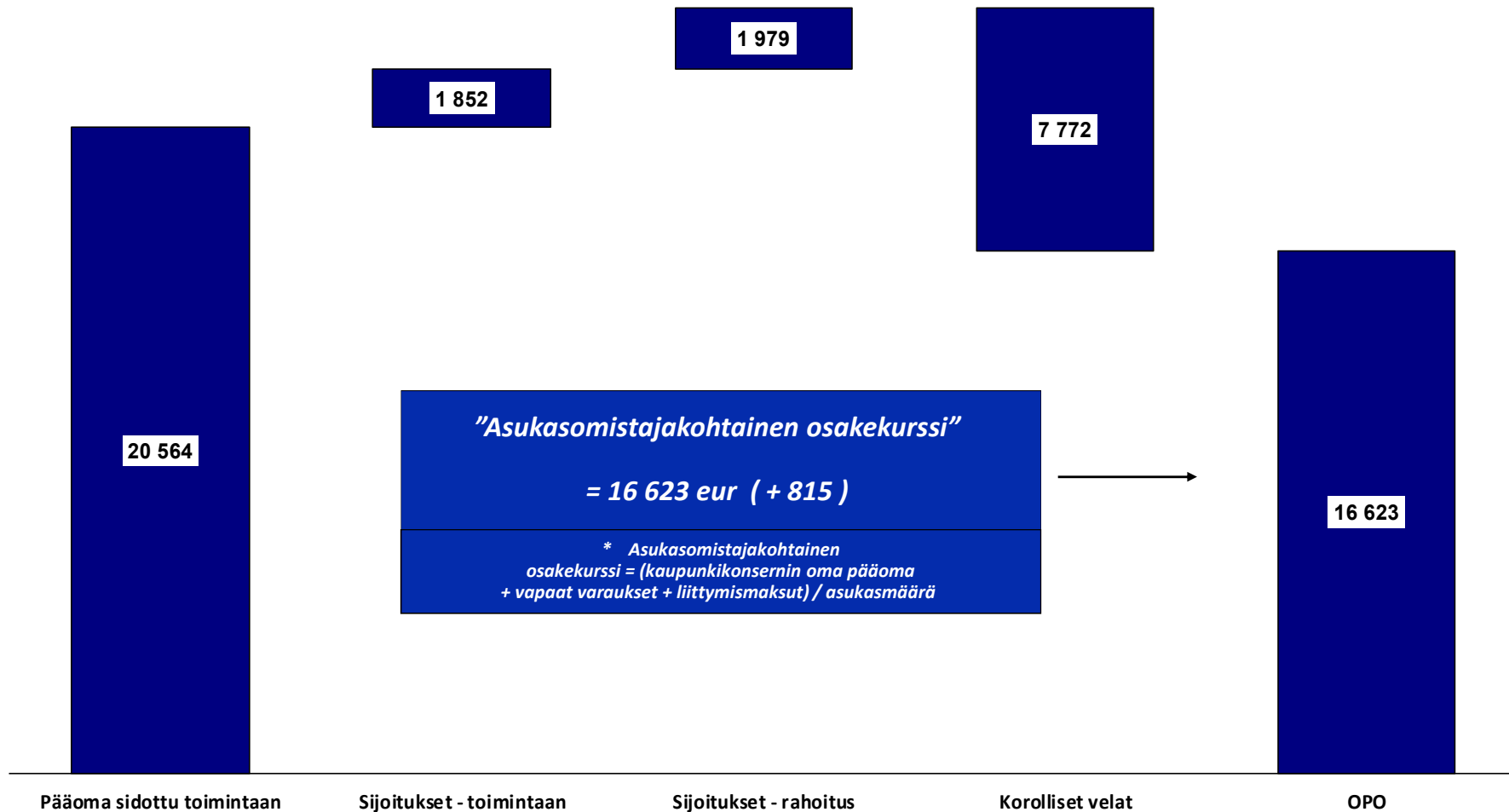
Sisältö

- Tausta ja tavoitteet
- Helsingin kaupunki 2012-2016
- Helsingin kaupunkikonserni 2016
- **Helsingin kaupunkikonserni 2016 - yhteenveto**

Helsingin *asukasomistajan* nettovarallisuus oli vuoden 2016 lopussa 16 623 eur

31.12.2016

eur



Helsingin lompakko natisee liitoksistaan - Helsinki on ylivoimaisen varakas verrattuna muihin ja verotulojakin kertyi viime vuonna yli sata miljoonaa enemmän

- Helsinki lihoaa varoistaan, selviää Kauppalehden ja B&MANsin tilinpäätösanalyysistä. Luvut on tuottanut B&MANs.
- Viime vuonna Helsinki teki tytäryhtiöineen yhteensä 628 miljoonaa euroa nettotulosta. Se oli noin 320 miljoonaa euroa enemmän kuin vuonna 2015.
- Viimeisen viiden vuoden ajan Helsingille on konsernitasolla kertynyt rahoituserien jälkeen nettona voittoa 1,6 miljardia euroa. Samaan aikaan Helsingin kunnallisvero on ollut 18,5 prosenttia.
- Helsinki pyörittää massiivista toimintaa: konsernin laskennallinen liikevaihto on yli seitsemän miljardia euroa. Liikevaihto sisältää toimintatulot, kuten myynnit ja maksut, verotulot ja valtionosuudet.
- Kauppalehti julkaisee kuuden suurimman kaupungin analyysit. Niissä kaupunkeja tarkastellaan konserneina eli mukana on kaupunki liikelaitoksineen, tytäryhtiöt ja osuudet kuntayhtymistä. Sarja päättyy Helsinkiin. Kaupunkitasolla Helsinki teki nettotulosta jopa 452 miljoonaa euroa enemmän kuin vertailuvuonna. Yhteensä ylijäämää kertyi nettona 470 miljoonaa euroa.
- Verotuottoja kaupunki keräsi viime vuonna lähes 140 miljoonaa euroa enemmän kuin vuonna 2015.
- Yhteisöveron määrä kasvoi lähes seitsemän prosenttia. Se on päinvastoin kuin monessa muussa kunnassa, jossa yhteisöverotuotot ovat vähentyneet, koska valtio on laskenut yhteisöveron palautuksen kunnille entiselle tasolle muutaman vuoden tasokorotuksen jälkeen.
- Samaan aikaan kaupunki säästi kustannuksista 37 miljoonaa euroa. Henkilöstökulut vähenivät jopa 42 miljoonaa euroa.
- Yksi veroprosentti tuotti kaupungille 140 miljoonaa euroa. Toisin sanoen Helsinki olisi voinut laskea yhteisöveroa yhdellä prosenttiyksiköllä ja silti saanut saman määrän verotuloja kuin vuonna 2015.
- Konsernitasolla Helsinki olisi päässyt nollatulokseen jopa 4,5 prosenttiyksikköä matalammalla kunnallisverolla.
- Viime vuonna Helsingin piti myös tilittää valtionosuuksia pois aiempaa vähemmän

Helsingin lompakko natisee liitoksistaan - Helsinki on ylivoimaisen varakas verrattuna muihin ja verotulojakin kertyi viime vuonna yli sata miljoonaa enemmän

- Helsinki on muihin suuriin verrattuna ökyrikas kaupunki. Kun kaupunkikonsernilla on velkaa 3,7 miljardia euroa, nettovarallisuutta on muhkeat 10,6 miljardia euroa.
- Nettovarallisuutta on jokaista helsinkiläistä kohdin jopa 16 600 euroa. Se on vajaa puolet suomalaisen keskimääräisistä vuosituloista.
- Lähelle Helsinkiä yltää Espoo 9 500 euron asukaskohtaisessa varallisuudessa. Muut kaupungit pyörivät keskimäärin reilussa 6 000 eurossa.
- Kaupunkitasolla Helsinki on lähes velaton. Velkaa on tytäryhtiöissä, joita Helsingillä on yli sata. Eniten on sidottu sosiaaliseen asumiseen. Helsinki satoi investointeihin 1,5 miljardia euroa.
- Helsingin bruttoveroaste oli viime vuonna 25,2 prosenttia eli melkein seitsemän prosenttiyksikköä enemmän kuin oikea kunnallisvero. Luku vastaa sitä veroa, mitä Helsinki joutuisi kantamaan ilman valtion ja kunnan välisiä tulonsiirtoja kuten valtionosuuksia ja kiinteistöveroja.
- Veroaste on suhteellisen matala eli kaupunki on kohtuullisen riippumaton valtiosta tulonmuodostuksessaan. Korkein bruttoveroaste oli viime vuonna Tampereella ja Turussa, molemmilla reilusti yli 34 prosenttia.
- Ulkoistamisaste eli ulkopuolelta ostettujen palvelujen määrä on kasvanut hieman vuodessa. Palvelujen osto konsernin ulkopuolelta on kasvanut viime vuosina tasaisesti.
- Helsinki saa Kauppalehden analyysissa arvosanaksi 8+. Helsingillä menee hyvin, mutta olisiko perusteltua laskea kunnallisveroa kassan kartuttamisen sijaan?

Helsingin lompakko natisee liitoksistaan - **KL-arvosana: 8+**

- Arvio :
 - Helsinki on varakas eikä kovin velkaantunut kaupunki, jonka verotulot kasvoivat ennakoitua enemmän viime vuonna. Talous on vahvalla pohjalla.
 - Helsinki on jo monena vuonna tehnyt ylijäämäistä tulosta. Kysymys kuuluukin, onko kaupungin tehtävä kerätä kaupunkilaisilta loputtomasti rahaa omaan kassaansa?
 - Huomionarvoista on myös, kuinka hyvällä tolalla on kaupungin budjetointi, kun verotuloja kertyy satoja miljoonia ennakoitua enemmän.

Helsingin kaupunkikonsernin B&MANs tunnusluvut: Helsingin kaupungin konsernin kustannusmassa oli 6 403 meur vuonna 2016 (+ 63,2 meur) – ulkoistamisaste oli 27,7% - konserni työllistää 55 041 henkilöä (- 944)

Helsingin kaupungin konsernituloslaskelma	2016	2015	2014	2013	2012	Muutos 2016/2015
<i>Kustannusmassa (toiminta + poistot)</i>	6 403 634	6 340 401	6 170 256	6 148 324	6 016 890	63 232
Konserni henkilöstö (HEL kertomella)	55 041	55 985	56 002	55 972	54 973	-944
Kaupungin henkilöstö (varsinainen)	38 056	38 427	40 350	40 988	40 129	-371
Väällisesti (tytäryhtiöt/kuntayhtymät)	16 985	17 558	15 652	14 984	14 844	-573
Ulkoistamisaste	27,72 %	27,30 %	26,77 %	26,57 %	25,82 %	0,42 %

Helsingin kaupunkikonsernin B&MANs tunnusluvut

2015

Asukkaita			Korolliset konsernilainat/ eur asukas	Netto- varallisuus/ eur asukas	Konsernin kokonais- kustannukset/ eur asukas	Ulkoistamis- aste (%)	Bruttovero (%)	Sidottu pääoma eur asukas
629 200	1	Helsinki	7 964,52 €	15 808,35 €	10 076,93 €	27,30 %	24,33	23 772,87 €
269 496	2	Espoo	10 011,32 €	9 468,78 €	9 344,48 €	38,80 %	22,91	19 480,10 €
225 154	3	Tampere	5 370,77 €	6 182,16 €	10 235,90 €	24,87 %	32,56	11 552,94 €
214 530	4	Vantaa	9 741,63 €	5 165,18 €	10 357,05 €	36,50 %	26,35	14 906,81 €
198 583	5	Oulu	4 416,12 €	7 147,83 €	9 471,47 €	22,55 %	33,57	11 563,96 €
185 810	6	Turku	6 827,48 €	5 591,89 €	10 281,22 €	23,52 %	34,50	12 419,37 €
1 722 773		Keskiarvo (aritmeettinen)	7 388,64 €	8 227,37 €	9 961,17 €	28,92 %	29,04	15 616,01 €

2016

Asukkaita			Korolliset konsernilainat/ eur asukas	Netto- varallisuus/ eur asukas	Konsernin kokonais- kustannukset/ eur asukas	Ulkoistamis- aste (%)	Bruttovero (%)	Sidottu pääoma eur asukas
635 600	1	Helsinki	7 772,22 €	16 623,12 €	10 074,94 €	27,72 %	25,19	24 395,34 €
274 552	2	Espoo	11 606,83 €	9 547,09 €	9 247,31 €	37,38 %	22,94	21 153,92 €
228 274	3	Tampere	5 739,51 €	6 426,54 €	10 309,39 €	26,08 %	34,54	12 166,05 €
219 341	4	Vantaa	9 297,57 €	5 525,11 €	9 856,31 €	35,03 %	26,84	14 822,68 €
200 600	5	Oulu	4 357,76 €	7 277,94 €	9 595,45 €	23,66 %	33,85	11 635,70 €
187 564	6	Turku	6 975,12 €	5 500,71 €	10 403,52 €	24,69 %	34,26	12 475,82 €
1 745 931		Keskiarvo (aritmeettinen)	7 624,83 €	8 483,42 €	9 914,49 €	29,09 %	29,60	16 108,25 €