

Helsingin kaupungin konsernitilinpäätösanalyysi 2011

versio : 10.5.2012

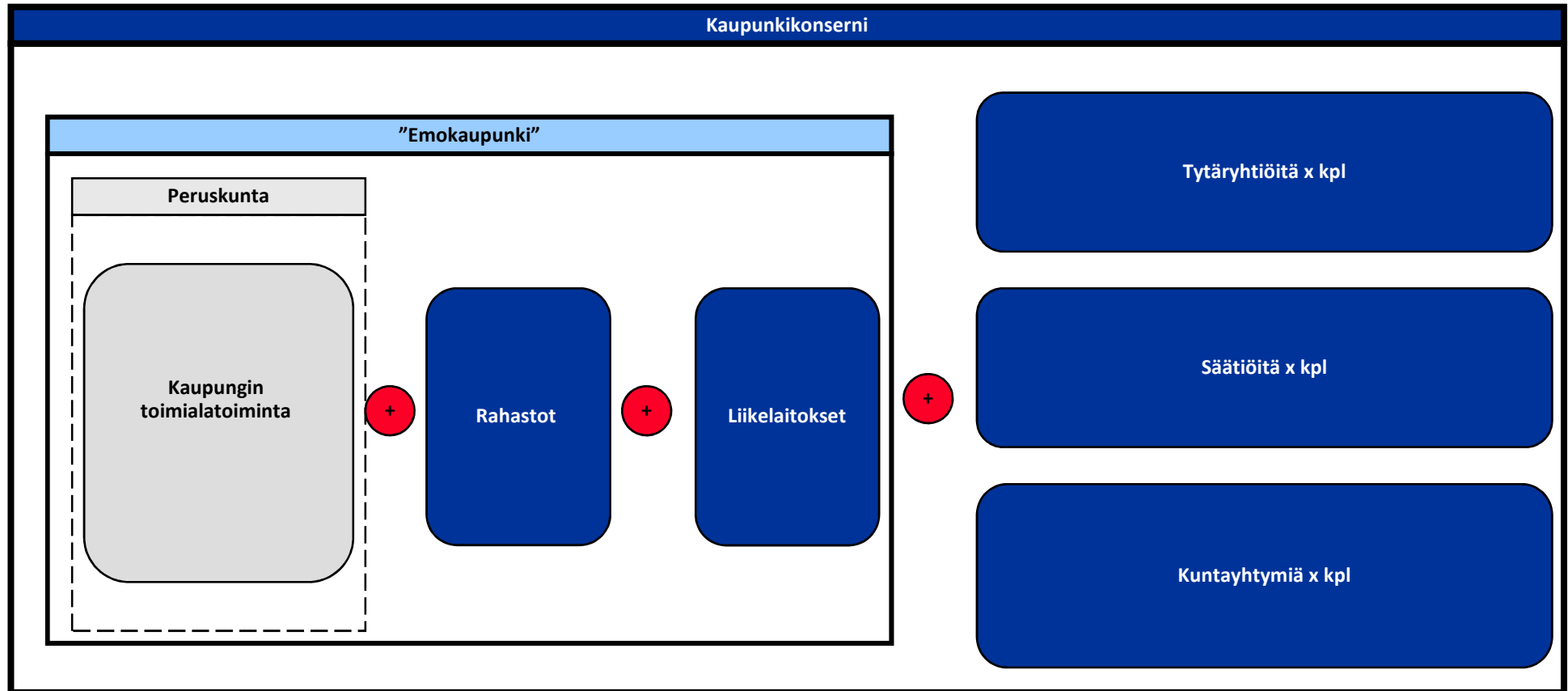
Sisältö

- **Tausta ja tavoitteet**
- **Helsingin kaupunki 2007-2011**
- **Helsingin kaupunkikonserni 2011**

Kuntien tilinpäätösanalyysit

- *Kuntien tilinpäätösanalyysien* tavoite on tarjota kuntalaisille, päättäjille, medialle sekä muille kuntataloudesta kiinnostuneille tahoille riippumaton ja analyttinen väline kaupunkien taloudellisen tilan seurantaan.
- Analyysi on tehty yritystaloudellisesta näkökulmasta, mutta malli on kuitenkin räätälöity kuntataloudelle soveltaen olemassa olevia yritysanalyysityökaluja. Lähestymistapa mahdollistaa kuntien taloudellisen kehityksen seuraamisen aiempaa tarkoituksenmukaisimmilla, tarkemmilla ja vertailukelpoisimmilla mittareilla.
- Seuranta on säännöllistä ja sen tarkoituksena on helpottaa kuntatalouden ja kuntien toiminnan ymmärtämistä sekä lisätä sen läpinäkyvyyttä.
- Näin analyysien tarkoituksena on edesauttaa myös kuntataloudesta käytävän keskustelun tason ja kiinnostuksen kohenemistä ja kannustaa myös kuntalaisten ja yksityisen sektorin aktiivisempaa osallistumista kuntataloudesta käytävään keskusteluun.
- Analyyseissä kuntien asukkaita kutsutaan **asukasomistajiksi** soveltaen kuluttajaosuuskuntien asiakasomistaja-käsitettä, sillä kunnallisella toiminnalla on monia yhtäläisyyksiä juuri kuluttajaosuuskuntien kanssa.
- Asukkaat sekä rahoittavat kuntien toiminnan että käyttävät niiden tarjoamia palveluita. Kuntatalouden tarkasteleminen omistajan näkökulmasta muistuttaa myös siitä, että kuntalaisten intresseissä on valvoa ja pohtia, kuinka kuntakonsernien laajoja omaisuusmassoja hallitaan ja hyödynnetään.
- Verkkosivuille www.asukasomistajat.fi päivitetään vuoden mittaan suurimpien kuntien tilinpäätösanalyysien versiot.

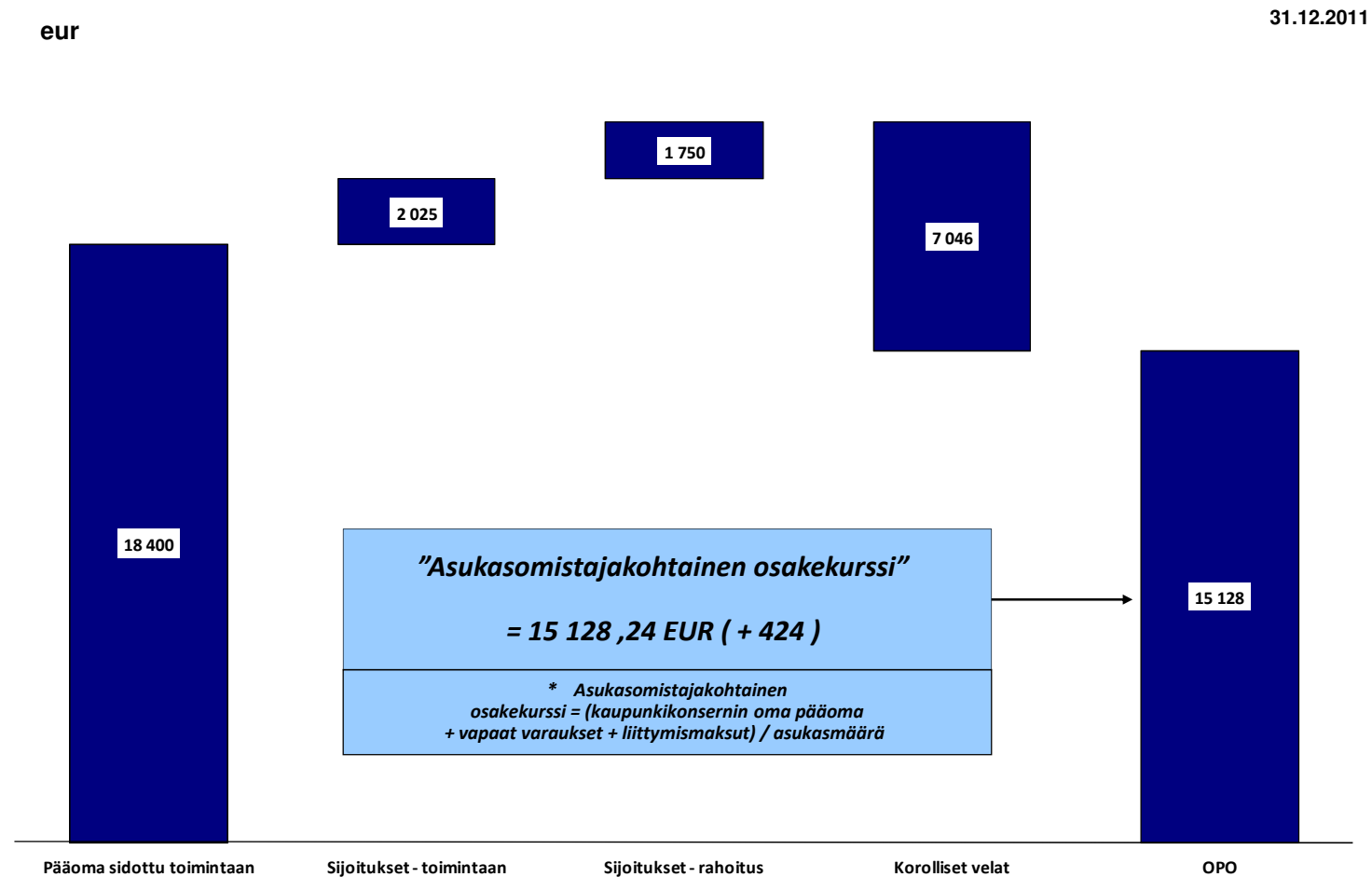
Suurkaupunkien konsernirakenne – B&MANs analyysi kattaa koko kaupunkikonsernin



Sisältö

- Tausta ja tavoitteet
- **Helsingin kaupunki 2007-2011**
- **Helsingin kaupunkikonserni 2011**

Helsingin *asukasomistajan* nettovarallisuus oli vuoden 2011 lopussa 15 128 eur



Data : Helsingin kaupunki Analyysi : B&MANs

Helsingin kaupungin tulot

2011



Kaupungin tuloverokertymän kasvu oli peräti 154 meur ja myös osuus yhteisöveron tuotoista kasvoivat 78 meur - verokertymä yhtensä lähes 254 meur korkeammat suhteessa viime vuoteen – oliko kunnallisverokorotus kuitenkin ylimitoitettu

Helsingin kaupungin tuloslaskelma	2011	2010	2009	2008	2007	ERO 2011/2010	5v CAGR	6 #	1v muutos
<i>Kunnan tulovero</i>	2 218 061	2 064 235	2 028 024	1 975 053	1 861 376	153 826	4,48 %		7,45 %
<i>Osuus yhteisöveron tuotoista</i>	334 903	257 147	219 295	288 092	261 898	77 756	6,34 %		30,24 %
<i>Kiinteistövero</i>	186 509	184 548	155 679	148 963	138 396	1 961	7,74 %		1,06 %
<i>Koiravero/Muut verot</i>	511	538	576	635	665	-27	-6,37 %		-5,02 %
Verot yhteensä	2 739 984	2 506 468	2 403 574	2 412 743	2 262 335	233 516	4,91 %		9,32 %

Yksi veroprosentti tuo kaupungille 120 meur – 17,25 % veroprosentilla olisi päästy lähes vuoden 2010 kertymään ja talousarviota verotulojen suhteen ylitettiin 122 meur – eli juuri yhden veroprosentin verran yli budjetin

Valtionosuudet olivat maksuperusteisesti 7 meur suuremmat suhteessa vuoteen 2010 – osuuksien analysointia on haasteellista koska niiden käsittely ja raportointi on kirjanpidossa muuttunut.

HELSINGIN KAUPUNKI	2007 Helsinki 568 400 17,50 %	2008 Helsinki 573 011 17,50 %	2009 Helsinki 583 484 17,50 %	2010 Helsinki 588 700 17,50 %	2011 Helsinki 596 081 18,50 %	Muutos 2011/2010 7 381 1,00 %
Peruspalveluiden valtionosuus				581 302	600 324	19 022
Yleinen	3 299	2 058	-3 625			
Sosiaali- ja terveydenhuolto	373 258	428 829	471 482			
Opetus- ja kulttuuritoimi	58 172	15 812	-16 259	-28 189	-32 309	-4 120
v2010 järjestelmämuutoksen tasaus				-5 538	-5 539	-1
Valtionosuudet brutto	434 729	446 699	451 598	547 575	562 476	14 901
Verotulojen tasaus	-253 254	-266 873	-290 672	-297 521	-302 681	-5 160
Valtionosuudet netto	181 475	179 826	160 926	250 053	259 795	9 742

Valtionosuuksien käsittely kirjanpidossa on muuttunut 1.1.2010 ja vertailu edellisiin vuosiin on huono :

- Elatustuen palautukset yht. 1 447 keur:a kirjattu tuloslaskelmaan muihin toimintatuottoihin
- Kotikuntakorvaustulot yht. 3 136 keur:a kirjattu tuloslaskelmaan myyntituottoihin
- Kotikuntakorvausmenot yht. 60 978 keur:a kirjattu tuloslaskelmaan palvelujen ostoihin.

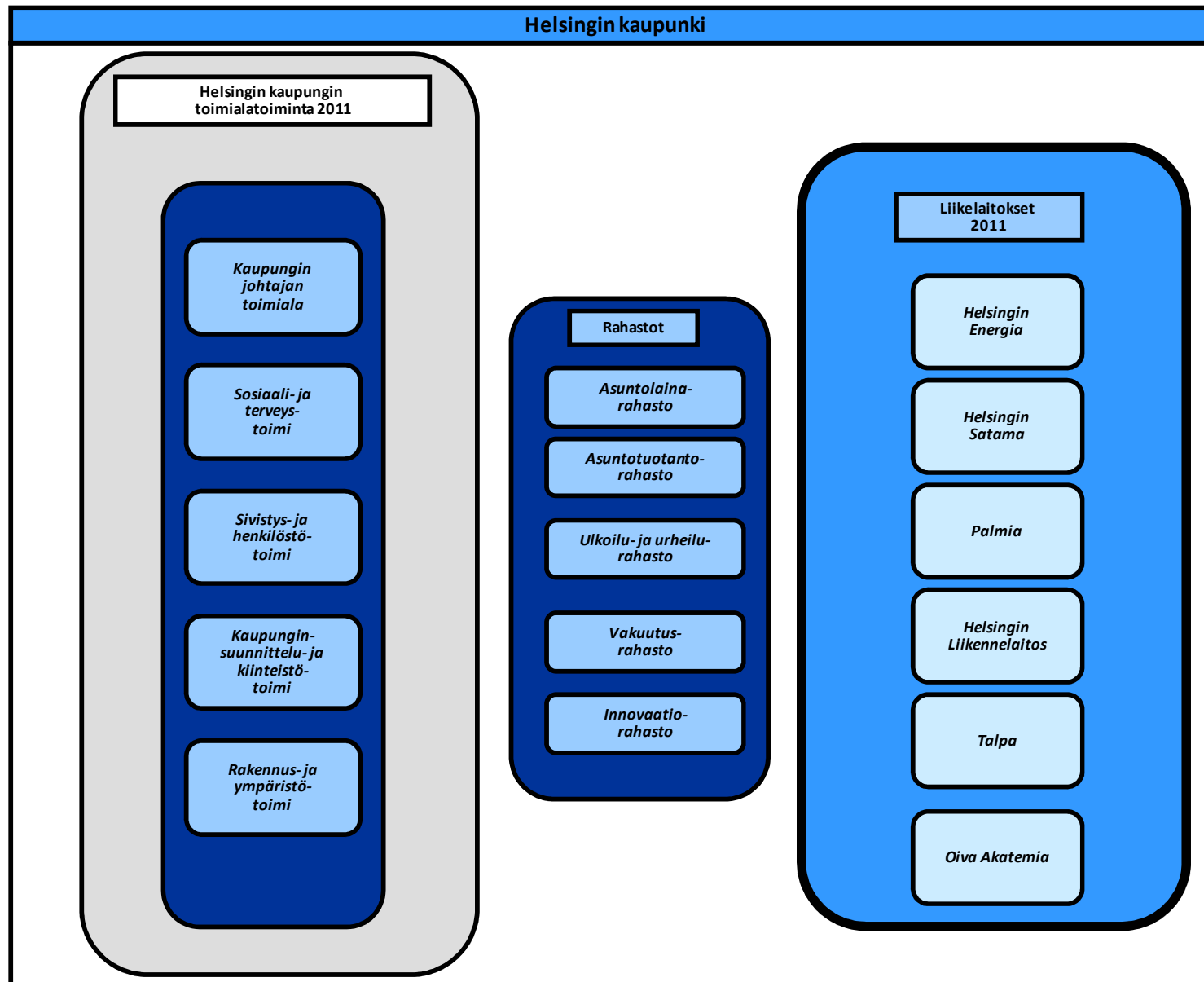
Eli faktiset maksut olivat vuonna 2011 yhteensä 203 400 keur – 2010 yhteensä 195 980 keur .

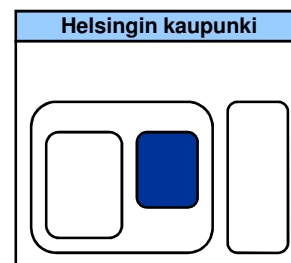
Kirjanpitolautakunnan kuntajaoston 23.2.2010 antaman ohjeistuksen mukaan ” Vuoden 2010 tilinpäätöksessä vertailutietona vuodelta 2009 riittää Valtionosuudet yhteensä, koska järjestelmän muutoksen vuoksi vastaavia eriä ei ole mahdollista erotella”.

Kokonaisuudessaan tuloja kertyi kaupunkitasolla vuonna 2011 4 894 meur – verotulot ja valtion osuudet edustivat siitä 61,2 %

Helsingin kaupungin tuloslaskelma						ERO	5v CAGR	1v muutos
	2011	2010	2009	2008	2007	2011/2010		
<i>Myyntituotot</i>	1 056 982	1 017 925	1 050 612	1 036 260	946 381	39 057	2,80 %	3,84 %
<i>Maksutuotot</i>	186 313	174 842	166 413	161 761	145 271	11 471	6,42 %	6,56 %
<i>Tuet ja avustukset</i>	99 737	90 413	81 763	70 932	66 623	9 324	10,61 %	10,31 %
<i>Vuokratuotot</i>	295 208	281 262	274 466	259 457	250 657	13 946	4,17 %	4,96 %
<i>Muut tuotot</i>	54 836	64 403	49 765	64 212	68 795	-9 567	-5,51 %	-14,85 %
Toimintatuotot	1 693 076	1 628 845	1 623 019	1 592 622	1 477 727	64 231	3,46 %	3,94 %
Valmistus omaan käyttöön	159 182	151 834	148 163	125 181	102 451	7 348	11,65 %	4,84 %
<i>Verotulot</i>	2 739 985	2 506 468	2 403 574	2 412 743	2 262 335	233 517	4,60 %	4,28 %
<i>Valtionosuudet</i>	259 795	250 053	160 926	179 826	181 474	9 742	9,50 %	55,38 %
Verot ja valtionosuudet	2 999 780	2 756 521	2 564 500	2 592 569	2 443 809	243 259	5,00 %	7,49 %
<i>Satunnaiset tuotot</i>	42 492	598 672	34 521	48 686	117 014	-556 180		
<i>Satunnaiset kulut</i>	-38	-2 622	-2 159	-7	-42	2 584		
Myyntivoitot/tappiot	42 454	596 050	32 362	48 679	116 972	-553 596		
" Liikevaihto "	4 894 492	5 133 250	4 368 044	4 359 051	4 140 959	-238 758	4,27 %	-4,65 %

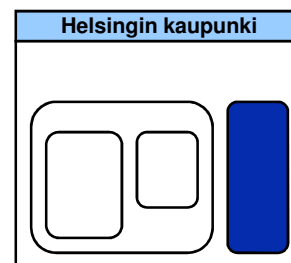
1.1.2010 HSE ympäristöpalvelut kuntayhtymään siirtyivät Helsingin Veden toiminnot jolloin kirjattiin v 2010 549,1 meur myyntivoitto.





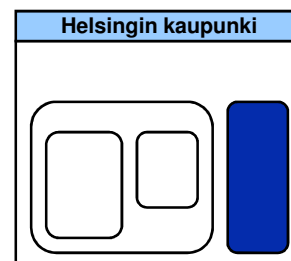
Ainoastaan 41,4 % rahastojen pääomista on otettu käyttöön – loput on kaupungin kassassa

Helsingin kaupungin Rahastot 2011		Asunto- lainarahasto	Asunto- tuotantarhasto	Urheilu- ja ulkoilurahasto	Vakuutus- rahasto	Innovaatio rahasto	Rahastot yhteensä
Tulot		0	16 633	0	0	0	16 633
Menot		0	16 393	0	2 104	4 585	23 082
Toim.kate		0	240	0	-2 104	-4 585	-6 449
Poistot		0	0	0	0	0	0
Liikevoitto		0	240	0	-2 104	-4 585	-6 449
							-38,77 %
Rahoituskulut		0	0	-135	0	0	-135
Rahoitustuotot		373	2 389	609	2 466	0	5 837
Nettotulos		373	2 629	474	362	-4 585	-747
Mihin sidottu							
	Sidottu toimintaan	110	999	269	-149	0	1 229
	Sijoitukset - toimintaan	11 939	91 749	35 930	0	0	139 618
	Sijoitukset - rahoitus	77 287	46 664	15 078	51 479	8 900	199 408
	Sidottu pääoma	89 336	139 412	51 277	51 330	8 900	340 255
Miten rahoitettu							
	Lainat kaupungilta/kunnalta	0	0	0	0	0	0
	Muut rahottajat	0	0	0	0	0	0
	Korolliset velat	0	0	0	0	0	0
	Oma pääoma	89 336	139 412	51 277	51 330	8 900	340 255



Helsingin kaupungin liikelaitosten liikevaihto vuonna 2011 oli 1214 meur ja *toiminnan kokonaisliikevoitto 295 meur (24,3 %)*

keur	Liikelaitokset 2011	Helsingin Energia	Helsingin Satama	HKL-liikelaitos	Helsingin Kaupungin Palmia-liikelaitos	Helsingin Talous- hallintopalvelu-LL	Oiva Akademia	Yhteensä
Tulot		781 053	87 390	159 773	158 118	24 826	3 055	1 214 215
Menot		493 488	37 961	102 107	150 959	23 904	2 987	811 406
Toim.kate		287 565	49 429	57 666	7 159	922	68	402 809
Poistot		45 985	31 052	29 593	1 200	209	70	108 109
Liikevoitto		241 580	18 377	28 073	5 959	713	-2	294 700
		30,93 %	21,03 %	17,57 %	3,77 %	2,87 %	-0,07 %	24,27 %
Rahoituskulut		-19 106	-3 520	-12 805	0	0	1	-35 430
Rahoitustuotot		19 302	660	365	199	38	0	20 564
Verot		0	0	0	0	0	0	0
Nettotulos		241 776	15 517	15 633	6 158	751	-1	279 834
		30,96 %	17,76 %	9,78 %	3,89 %	3,03 %	-0,03 %	23,05 %
Peruspääomakorvaus		47 400	6 317	8 442	168	56	12	62 395
Tulos		194 376	9 200	7 191	5 990	695	-13	217 439
		24,89 %	10,53 %	4,50 %	3,79 %	2,80 %	-0,43 %	17,91 %



Helsingin Kaupungin liikelaitokset sitovat toimintaansa 2 240 meur - *energiatoiminta siitä suurimman osan – 1 373 meur*

keur

Liikelaitokset 2011	Helsingin Energia	Helsingin Satama	HKL-liikelaitos	Helsingin Kaupungin Palmia-liikelaitos	Helsingin Talous-hallintopalvelu-LL	Oiva Akatemia	Yhteensä
Sidottu toimintaan	791 682	321 467	425 657	-6 526	-4 126	-123	1 528 031
Sijoitukset	566 269	241	33 282	0	0	0	599 792
Kassa	14 803	54 752	129	36 139	5 640	262	111 725
Sidottu pääoma	1 372 754	376 460	459 068	29 613	1 514	139	2 239 548
Lainat kaupungilta	181 979	0	26 987	0	0	0	208 966
Muut rahottajat	94	0	0	0	0	0	94
Korolliset velat	182 073	0	26 987	0	0	0	209 060
Oma pääoma	1 190 681	376 460	432 081	29 613	1 514	139	2 030 488
Peruspääoma	474 290	60 166	93 804	2 099	695	155	631 054
Peruspääoman tuottovaatimus	9,99 %	10,50 %	9,00 %	8,00 %	8,06 %	7,74 %	9,89 %
Faktinen OPO % vaatimus	3,98 %	1,68 %	1,95 %	0,57 %	3,70 %	8,63 %	3,07 %

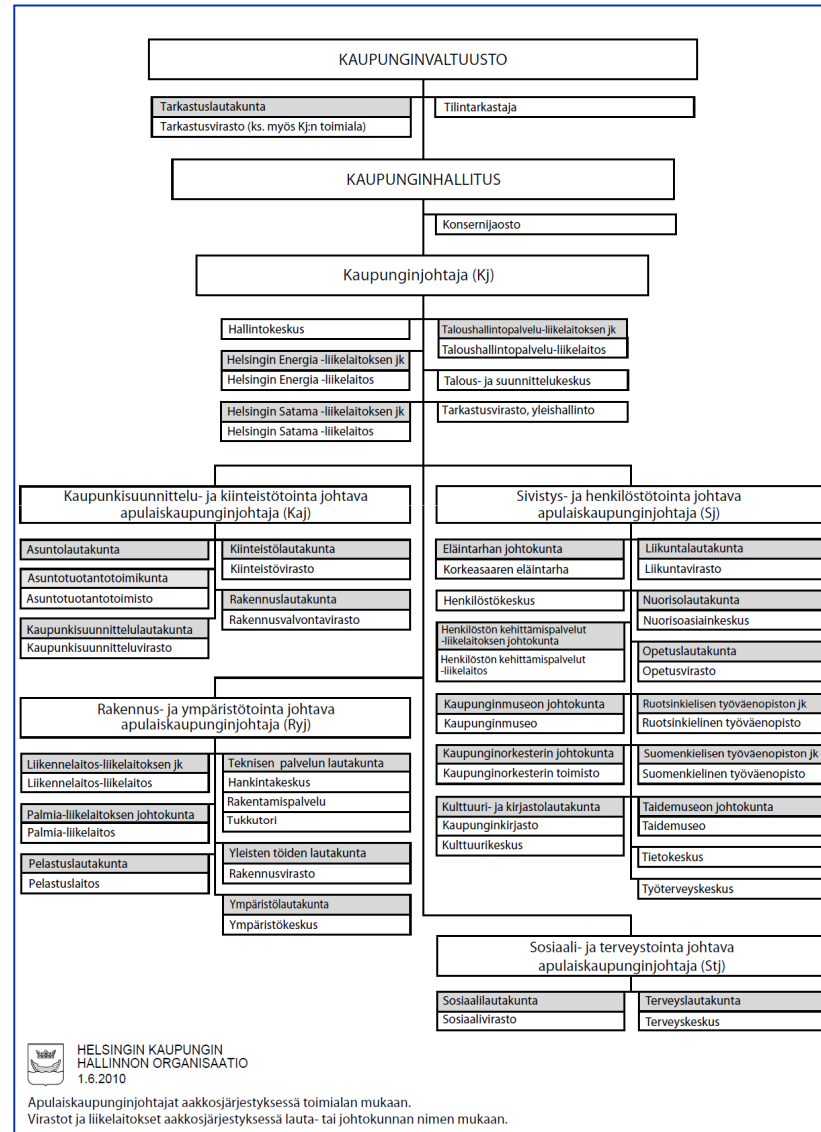
Data: Helsingin kaupunki
Analyysi: B&MANs

Helsingin kaupungin menot

2011



Helsingin kaupungin organisaatio vuoden 2011 vaihteessa



**Henkilöstö =
39 438**

**Henkilöstö-
kulut =
1 800 meur**

Vuoden 2011 liikevoitto oli 186 meur – kaupungin kustannusmassa kasvaa 5,3 % vuosivauhdilla (5v)

Helsingin kaupungin tuloslaskelma	2011	2010	2009	2008	2007	ERO 2011/2010	5v CAGR	1v muutos
" Liikevaihto "	4 894 492	5 133 250	4 368 044	4 359 051	4 140 959	-238 758	4,27 %	-4,65 %
<i>Palkat ja palkkiot</i>	1 352 790	1 330 932	1 291 975	1 226 548	1 159 652	21 858	3,93 %	1,64 %
<i>Eläkekulut</i>	368 190	382 615	370 249	358 518	346 370	-14 425	1,54 %	-3,77 %
<i>Muut hlö sivukulut</i>	79 234	77 177	80 871	92 721	87 973	2 057	-2,58 %	2,67 %
Henkilöstökulut yhteensä	1 800 214	1 790 724	1 743 095	1 677 787	1 593 995	9 490	3,09 %	0,53 %
Palvelujen ostot	1 508 698	1 452 412	1 340 739	1 260 540	1 146 168	56 286	7,11 %	3,88 %
Aineet,tarvikkeet ja tavarat	508 414	459 836	483 314	453 996	385 377	48 578	7,17 %	10,56 %
Avustukset	333 031	323 733	309 914	281 557	265 518	9 298	5,83 %	2,87 %
Vuokratulot	162 398	152 366	146 998	128 840	120 060	10 032	7,84 %	6,58 %
Muut toimintakulut	33 712	35 163	39 836	31 789	27 215	-1 451	5,50 %	-4,13 %
Toiminnankustannukset	4 346 467	4 214 234	4 063 896	3 834 509	3 538 333	132 233	5,28 %	3,14 %
Toimintakate	548 025	919 016	304 148	524 542	602 626	-370 991	-2,35 %	-40,37 %
Poistot	361 812	338 728	333 020	297 704	294 248	5 708	5,30 %	6,81 %
Liikevoitto	186 213	580 288	-28 872	226 838	308 378	-376 699	-11,85 %	-67,91 %
Kustannusmassa (toiminta + poistot)	4 708 279	4 552 962	4 396 916	4 132 213	3 832 581	137 941	5,28 %	3,41 %

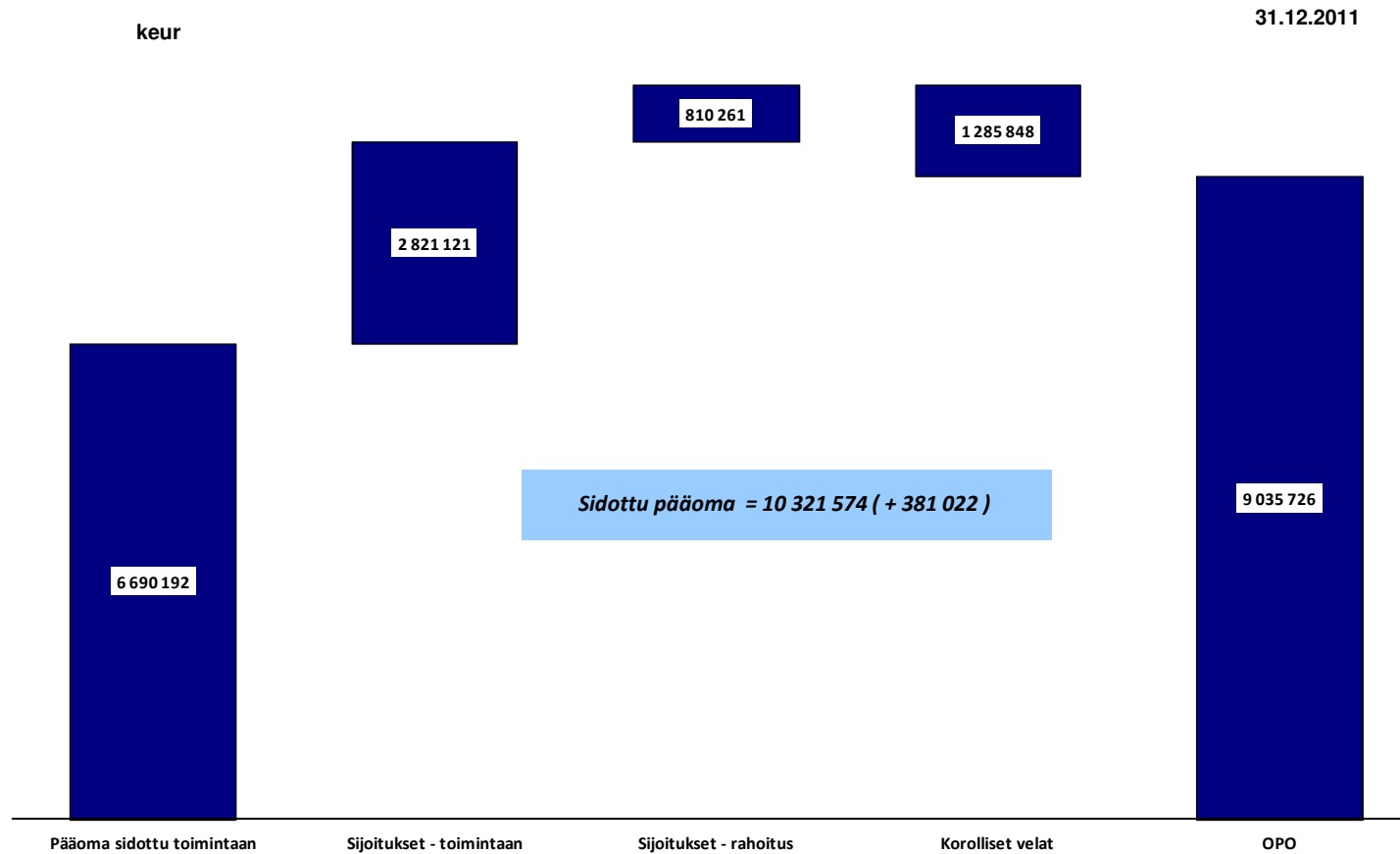
Data : Helsingin kaupunki Analyysi : B&MANs

Rahoitustoiminnan tulos oli 69 meur ja 4 meur parempi kuin vuosi sitten – kaupungin nettotulos oli 255 meur – veron korotukset valuiivat läpi tuloslaskelman suoraan tulokseen ja löytyy kaupungin kassasta.

Helsingin kaupungin tuloslaskelma	2011	2010	2009	2008	2007	ERO 2011/2010	5v CAGR	1v muutos
Liikevoitto	186 213	580 288	-28 872	226 838	308 378	-394 075	-11,85 %	-67,91 %
<i>Korkotuotot</i>	75 131	63 770	46 434	86 867	75 423	11 361	-0,10 %	17,82 %
<i>Muut rahoitustuotot</i>	20 758	18 549	17 563	18 287	19 320	2 209	1,81 %	11,91 %
<i>Korkokulut</i>	-26 823	-16 158	-19 090	-40 153	-34 882	-10 665	-6,36 %	66,00 %
<i>Muut rahoituskulut</i>	-315	-1 098	-1 387	-1 112	-761	783	-19,79 %	-71,31 %
Nettokorot	68 751	65 063	43 520	63 889	59 100	3 688	3,85 %	5,67 %
Arvon alentumiset	0	0	-500	0	-4452	500		
Nettotulos	254 964	645 351	14 148	290 727	363 026	-389 887		

Helsingin kaupunki sitoo pääomia jo yli 10 mrd eur – netto velkaa alle 0,5 mrd

Data : Helsingin kaupunki Analyysi : B&MANs



Konsolidoimalla peruskunta, rahastot ja liikelaitokset syntyy Helsingin kaupunki

keur

Helsingin kaupunki 2011	Perus- kunta	Rahastot	Liike- laitokset	Eli- minoinnit	Helsingin kaupunki
Tulot	4 368 649	16 633	1 214 215	-701 950	4 894 492
Menot	4 219 452	23 082	811 406	704 486	4 346 467
Toiminta kate	149 197	-6 449	402 809		548 025
Poistot	253 703	0	108 109		361 812
Liikevoitto	-104 506	-6 449	294 700	-2 466	186 213
	-2,39 %	-38,77 %	24,27 %		3,80 %
Rahoituskulut	-23 475	-135	-35 430	31 903	-27 138
Rahoitustuotot	166 252	5 837	20 564	-96 764	95 889
Verot	0	0	0		0
Peruspääomakorvaus			-62 395	62 395	0
Väh.osuus + muut tyttävät					
Tuloksen oikaisut					
Nettotulos	38 271	-747	217 439	0	254 964
					5,21 %

Helsingin kaupunki 2011	Perus- kunta	Rahastot	Liike- laitokset	Eli- minoinnit	Helsingin kaupunki
<i>Sidottu toimintaan</i>	5 160 932	1 229	1 528 031		6 690 192
<i>Sijoitukset - toimintaan</i>	2 921 731	139 618	599 792	840 020	2 821 121
<i>Sijoitukset -rahoitus</i>	499 128	199 408	111 725		810 261
Sidottu pääoma	8 581 791	340 255	2 239 548		10 321 574
<i>Korolliset velat</i>	1 285 754	0	209 060	-208 966	1 285 848
<i>Oma pääoma</i>	7 296 037	340 255	2 030 488	-631 054	9 035 726
Peruspääoma			631 054		

Liikelaitoksiin sijoitettu pääoma

Data : Helsingin kaupunki Analyysi : B&MANs

Helsingin kaupungin kassavirta vuonna 2011

Kaupungin vuoden 2010 kassavirrassa näkyy myös Helsingin Veden transaktio monella tasolla.

Vuoden 2011 investoinnit kaupunki tasolla olivat 683 meur , lainoja otettiin 115 meur lisää ja kassavaorja kasvatettiin 86 meur.

Helsingin kaupunki			
	2011	2010	Muutos 2011/2010
Rahoituslaskelma			
Vuosikate	574 322	388 029	186 293
Satunnaiset erät	42 454	596 050	-553 596
Tulorahoituksen korjauserät	-73 518	-618 695	545 177
Toiminnan rahavirta	543 258	365 384	177 874
Invetointimenot	-682 835	-878 981	196 146
Rahoitusosuudet inv.menoihin	8 160	11 953	-3 793
Pysyvien vastaavien luovutustulot	51 554	1 050 425	-998 871
Invetointien rahavirta	-623 121	183 397	-806 518
Toiminnan ja investointien rahavirta	-79 863	548 781	-628 644
Antolainasaamisten lisäykset	-45 311	-777 747	732 436
Antolainasaamisten vähennykset	82 835	86 100	-3 265
Antolainauksen muutokset	37 524	-691 647	729 171
Pitkäaikaisten lainojen lisäys	231 653	351 100	-119 447
Pitkäaikaisten lainojen vähennys	-116 591	-70 420	-46 171
Lyhytaikaisten lainojen muutos	0	0	0
Lainakannan muutokset	115 062	280 680	-165 618
Oman pääoman muutokset	11 885	0	12 139
Toimeksiantojen varojen ja pääomien muutokset	9 544	1 957	7 587
Vaihto-omaisuuden muutos	-20 417	-6 564	-13 853
Saamisten muutos	20 068	-57 675	77 743
Korottomien velkojen muutos	-7 398	-39 335	31 937
Muut maksuvalmiuden muutokset	1 797	-101 617	103 414
Rahoituksen rahavirta	166 268	-512 584	679 106
Rahavarojen muutos	86 405	36 197	50 462
Rahavarat 31.12.	810 261	723 856	
Rahavarat 1.1.	723 856	687 655	

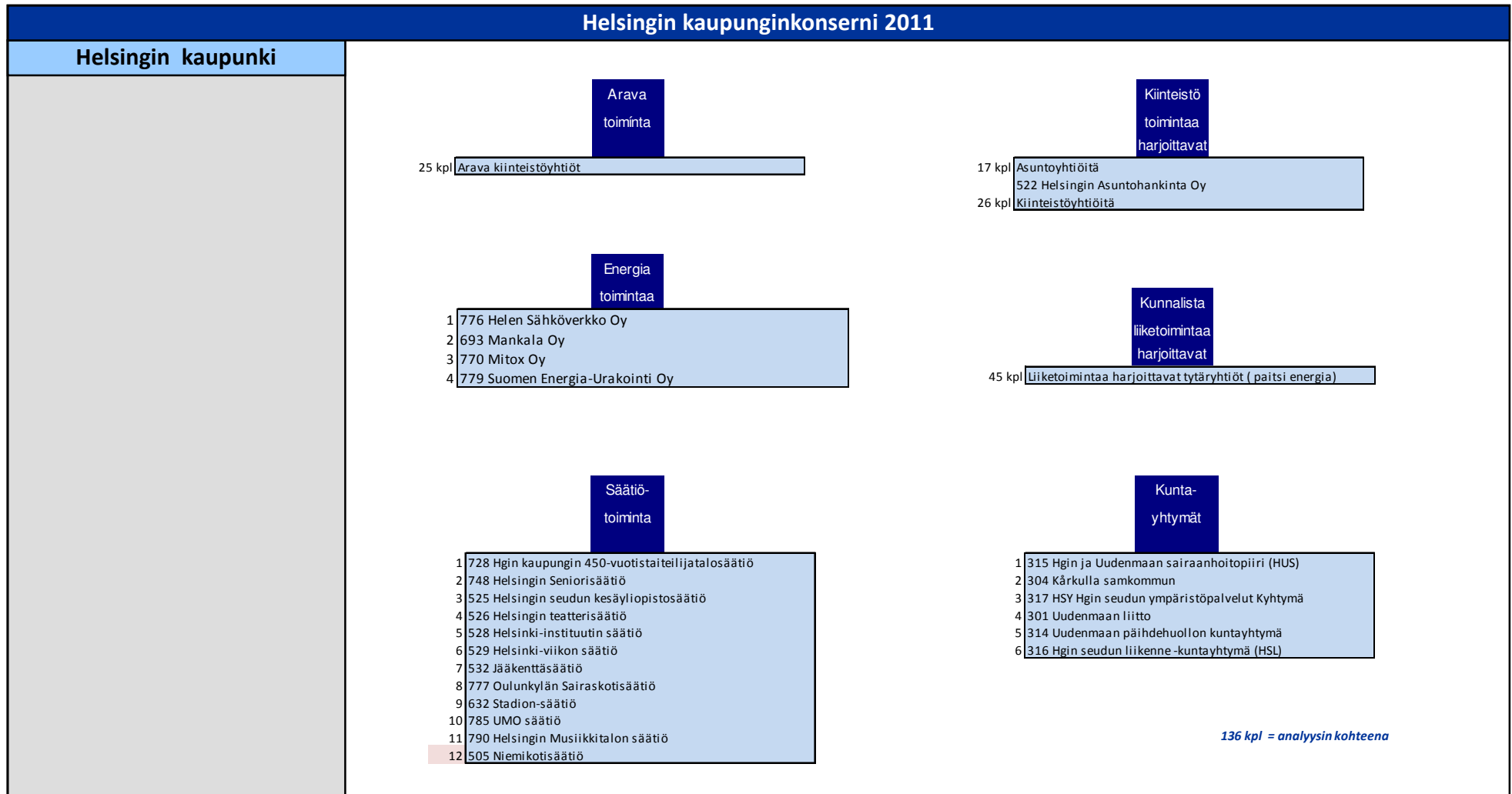
Data : Helsingin kaupunki Analyysi : B&MANs

Sisältö

- Tausta ja tavoitteet
- Helsingin kaupunki 2007-2011
- **Helsingin kaupunkikonserni 2011**

Helsingin kaupungin tytäryhtiötoiminta – *kuusi laajempaa kokonaisuutta*

Data : Helsingin kaupunki Analyysi : B&MANs



Helsingin kaupungin arava-kiinteistötoiminta vuonna 2011

	2010	2009	2008
Helsingin kaupunki 2011	Arava toiminta	Arava toiminta	Arava toiminta
Tulot	385 908	366 152	350 278
Menot	233 600	218 249	197 809
Toiminta kate	152 307	147 903	142 566
Poistot	61 774	56 375	51 796
Liikevoitto	90 534	91 528	90 771
	23,46 %	25,00 %	27,56 %
Rahoituskulut	-68 842	-55 927	-83 079
Rahoitustuotot	5 725	4 725	7 635
Verot	0	0	0
Peruspääomakorvaus	0	0	0
Väh.osuus + muut tyttäret	0	0	0
Tuloksen oikaisut			
Nettotulos	27 417	40 326	21 075
	7,10 %	11,01 %	6,02 %

	2010	2009	2008
Helsingin kaupunki 2011	Arava toiminta	Arava toiminta	Arava toiminta
Sidottu toimintaan	2 606 905	2 537 713	2 400 756
Sijoitukset - toimintaan	52 566	50 340	39 857
Sijoitukset - rahoitus	91 394	84 626	91 315
Sidottu pääoma	2 750 866	2 672 678	2 528 207
Korolliset velat	2 471 425	2 417 667	2 230 466
Oma pääoma	279 441	255 011	185 572

Data : Helsingin kaupunki Analyysi : B&MANs

- | | |
|---|---------------------------------|
| 1 | 776 Helen Sähköverkko Oy |
| 2 | 693 Mankala Oy |
| 3 | 770 Mitox Oy |
| 4 | 779 Suomen Energia-Urakointi Oy |

Helsingin kaupungin yhtiötetty energiatoiminta vuonna 2011

		2010	2009	2008
Helsingin kaupunki 2011	Energia toimintaa harjoittavat	Energia toimintaa harjoittavat	Energia toimintaa harjoittavat	Energia toimintaa harjoittavat
Tulot	197 510	193 448	179 797	167 417
Menot	132 968	130 981	122 966	114 695
Toiminta kate	64 542	62 468	56 831	52 722
<i>Poistot</i>	28 257	27 576	26 582	25 681
Liikevoitto	36 285	34 891	30 249	27 041
	18,37 %	18,04 %	16,82 %	16,15 %
Rahoituskulut	-13 550	-14 549	-16 340	-19 184
Rahoitustuotot	1 184	661	1 011	2 522
Verot	0	0	0	0
<i>Peruspääomakorvaus</i>	0	0	0	0
<i>Väh.osuus + muut tyttäret</i>	0	0	0	0
<i>Tuloksen oikaisut</i>				
Nettotulos	23 919	21 003	14 920	10 379
	12,11 %	10,86 %	8,30 %	6,20 %

		2010	2009	2008
Helsingin kaupunki 2011	Energia toimintaa harjoittavat	Energia toimintaa harjoittavat	Energia toimintaa harjoittavat	Energia toimintaa harjoittavat
<i>Sidottu toimintaan</i>	493 197	460 116	434 010	413 253
<i>Sijoitukset - toimintaan</i>	120 060	114 254	107 081	98 610
<i>Sijoitukset -rahoitus</i>	21 579	18 553	35 790	29 129
Sidottu pääoma	634 836	592 924	576 882	540 991
<i>Korolliset velat</i>	379 012	367 470	369 283	367 292
<i>Oma pääoma</i>	255 824	225 454	207 599	173 700

Data : Helsingin kaupunki Analyysi : B&MANs

Helsingin kaupungin muu kiinteistötoiminta vuonna 2011

17 kpl Asuntoyhtiöitä
522 Helsingin Asuntohankinta Oy
26 kpl Kiinteistöyhtiöitä

	2010	2009	2008
Helsingin kaupunki 2011	Kiinteistö toimintaa harjoittavat	Kiinteistö toimintaa harjoittavat	Kiinteistö toimintaa harjoittavat
<i>Tulot</i>	50 750	49 513	47 674
<i>Menot</i>	37 978	37 689	30 184
<i>Toiminta kate</i>	12 773	11 824	13 696
<i>Poistot</i>	18 019	12 188	11 610
<i>Liikevoitto</i>	-5 247	-364	1 555
	-10,34 %	-0,74 %	3,26 %
Rahoituskulut	-6 869	-5 909	-8 863
Rahoitustuotot	11 031	9 095	8 332
Verot	0	0	0
Peruspääomakorvaus	0	0	0
Väh.osuus + muut tyttäret	0	0	0
<i>Tuloksen oikaisut</i>			
Nettotulos	-1 084	2 822	-2 058
	-2,14 %	5,70 %	-4,75 %

	2010	2009	2008
Helsingin kaupunki 2011	Kiinteistö toimintaa harjoittavat	Kiinteistö toimintaa harjoittavat	Kiinteistö toimintaa harjoittavat
<i>Sidottu toimintaan</i>	361 274	357 798	298 395
<i>Sijoitukset - toimintaan</i>	170 598	170 519	169 319
<i>Sijoitukset -rahoitus</i>	10 807	13 967	6 795
<i>Sidottu pääoma</i>	542 679	542 285	474 509
<i>Korolliset velat</i>	276 176	280 334	246 216
<i>Oma pääoma</i>	266 504	261 950	228 293

Data : Helsingin kaupunki Analyysi : B&MANs

Helsingin kaupungin yhtiötetty muu liiketoimintatoiminta vuonna 2011

45 kpl Liiketoimintaa harjoittavat tytäryhtiöt (paitsi energia)

		2010	2009	2008
Helsingin kaupunki 2011	Kunnalista liiketoimintaa harjoittavat	Kunnalista liiketoimintaa harjoittavat	Kunnalista liiketoimintaa harjoittavat	Kunnalista liiketoimintaa harjoittavat
Tulot	230 858	207 877	199 065	193 826
Menot	216 216	193 358	189 404	185 580
Toiminta kate	14 642	14 519	9 662	8 246
Poistot	17 677	16 361	14 056	14 618
Liikevoitto	-3 035	-1 842	-4 394	-6 373
	-1,31 %	-0,89 %	-2,21 %	-3,29 %
Rahoituskulut	-5 321	-4 434	-5 361	-6 022
Rahoitustuotot	2 018	1 385	695	1 558
Verot	0	0	0	0
Peruspääomakorvaus	0	0	0	0
Väh.osuus + muut tyttäret	0	0	0	0
Tuloksen oikaisut				
Nettotulos	-6 338	-4 891	-9 059	-10 836
	-2,75 %	-2,35 %	-4,55 %	-5,59 %

		2010	2009	2008
Helsingin kaupunki 2011	Kunnalista liiketoimintaa harjoittavat	Kunnalista liiketoimintaa harjoittavat	Kunnalista liiketoimintaa harjoittavat	Kunnalista liiketoimintaa harjoittavat
Sidottu toimintaan	283 048	280 858	258 319	234 673
Sijoitukset - toimintaan	7 967	8 994	8 436	8 370
Sijoitukset -rahoitus	23 524	23 914	26 319	22 392
Sidottu pääoma	314 539	313 767	293 074	265 435
Korolliset velat	224 914	204 912	199 008	162 770
Oma pääoma	89 626	108 854	94 066	102 665

Data : Helsingin kaupunki Analyysi : B&MANs

Helsingin kaupungin säätiötoiminta vuonna 2011

	2010	2009	2008	
Helsingin kaupunki 2011	Säätiö-toiminta	Säätiö-toiminta	Säätiö-toiminta	Säätiö-toiminta
Tulot	88 973	80 601	78 770	76 096
Menot	86 720	76 263	72 766	71 794
Toiminta kate	2 253	4 338	6 004	4 303
Poistot	1 713	3 122	2 928	2 835
Liikevoitto	539	1 217	3 076	1 468
	0,61 %	1,51 %	3,91 %	1,93 %
Rahoituskulut	-288	-568	-830	-1 270
Rahoitustuotot	619	280	259	581
Verot	0	0	0	0
Peruspääomakorvaus	0	0	0	0
Väh.osuus + muut tyttäret	0	0	0	0
Tuloksen oikaisu				
Nettotulos	870	929	2 505	779
	0,98 %	1,15 %	3,18 %	1,02 %

- 1 728 Hgin kaupungin 450-vuotistaiteilijatalosäätiö
- 2 748 Helsingin Seniorisäätiö
- 3 525 Helsingin seudun kesäyliopistosäätiö
- 4 526 Helsingin teatterisäätiö
- 5 528 Helsinki-instituutin säätiö
- 6 529 Helsinki-viikon säätiö
- 7 532 Jääkentäsäätiö
- 8 777 Oulunkylän Sairaskotisäätiö
- 9 632 Stadion-säätiö
- 10 785 UMO säätiö
- 11 790 Helsingin Musiikkitalon säätiö
- 12 505 Niemikotisäätiö

Uusi →

	2010	2009	2008	
Helsingin kaupunki 2011	Säätiö-toiminta	Säätiö-toiminta	Säätiö-toiminta	Säätiö-toiminta
Sidottu toimintaan	17 268	14 759	25 852	29 830
Sijoitukset - toimintaan	9 284	6 385	5 312	5 354
Sijoitukset -rahoitus	16 713	19 982	17 333	12 038
Sidottu pääoma	43 265	41 127	48 498	47 222
Korolliset velat	14 519	15 805	24 203	25 416
Oma pääoma	28 747	25 322	24 294	21 807

Data : Helsingin kaupunki Analyysi : B&MANs

Helsingin kaupungin kuntayhtymätoiminta vuonna 2011

- 1 315 Hgin ja Uudenmaan sairaanhoitopiiri (HUS)
 2 304 Kärkulla samkommun
 3 317 HSY Hgin seudun ympäristöpalvelut Kyhtymä
 4 301 Uudenmaan liitto
 5 314 Uudenmaan päihdehuollon kuntayhtymä
 6 316 Hgin seudun liikenne-kuntayhtymä (HSL)

	2010	2009	2008
Helsingin kaupunki 2011	Kunta-yhtymät (HEL-osuus)	Kunta-yhtymät (HEL-osuus)	Kunta-yhtymät
Tulot	1 076 534	1 015 124	735 612
Menot	955 970	897 276	689 156
Toiminta kate	120 564	117 848	46 456
Poistot	82 904	79 284	37 394
Liikevoitto	37 660	38 564	9 062
	3,50 %	3,80 %	1,23 %
Rahoituskulut	-46 260	-42 192	-9 329
Rahoitustuotot	3 214	2 305	2 349
Verot	0	0	0
Peruspääomakorvaus	0	0	0
Väh.osuus + muut tyttäret	0	0	0
Tuloksen oikaisut			
Nettotulos	-5 387	-1 323	2 082
	-0,50 %	-0,13 %	0,28 %

	2010	2009	2008
Helsingin kaupunki 2011	Kunta-yhtymät	Kunta-yhtymät	Kunta-yhtymät
Sidottu toimintaan	1 209 774	1 205 178	268 421
Sijoitukset - toimintaan	21 599	21 640	10 901
Sijoitukset -rahoitus	68 584	86 729	51 290
Sidottu pääoma	1 299 957	1 313 547	330 613
Korolliset velat	857 285	865 772	146 042
Oma pääoma	442 672	447 775	184 571

Data : Helsingin kaupunki Analyysi : B&MANs

Helsingin kaupungin konsernituloslaskelma vuonna 2011 ja sen keskeisimmät yksiköt

Helsingin kaupunki 2011	Perus- kunta	Rahastot	Liike- laitokset	Eli- minoinnit	Helsingin kaupunki	Arava toiminta	Energia toimintaa harjoittavat	Kiinteistö toimintaa harjoittavat	Kunnalista liiketoimintaa harjoittavat	Säätiö- toiminta	Kunta- yhtymät (HEL-osuus)	Eli- minoinnit	Helsingin Kaupunki (konserni)
Tulot	4 368 649	16 633	1 214 215	-701 950	4 894 492	385 908	197 510	50 750	230 858	88 973	1 076 534	-822 524	6 102 501
Menot	4 219 452	23 082	811 406	704 486	4 346 467	233 600	132 968	37 978	216 216	86 720	955 970	-838 156	5 171 763
Toiminta kate	149 197	-6 449	402 809		548 025	152 307	64 542	12 773	14 642	2 253	120 564	15 632	930 737
Poistot	253 703	0	108 109		361 812	61 774	28 257	18 019	17 677	1 713	82 904	-19 236	552 920
Liikevoitto	-104 506	-6 449	294 700	-2 466	186 213	90 534	36 285	-5 247	-3 035	539	37 660	34 868	377 817
	-2,39 %	-38,77 %	24,27 %		3,80 %	23,46 %	18,37 %	-10,34 %	-1,31 %	0,61 %	3,50 %		6,19 %
Rahoituskulut	-23 475	0	-35 430	31 768	-27 138	-68 842	-13 550	-6 869	-5 321	-288	-46 260	48 998	-119 270
Rahoitustuotot	166 252	5 228	20 564	-96 155	95 889	5 725	1 184	11 031	2 018	619	3 214	-67 871	51 808
Verot	0	0	0		0	0	0	0	0	0	0		0
Peruspääomakorvaus			-62 395	62 395	0	0	0	0	0	0	0		0
Väh.osuus + muut tyttäret						0	0	0	0	0	0		0
Tuloksen oikaisut												0	0
Nettotulos	38 271	-1 221	217 439	474	254 964	27 417	23 919	-1 084	-6 338	870	-5 387	15 995	310 355
					5,21 %	7,10 %	12,11 %	-2,14 %	-2,75 %	0,98 %	-0,50 %		5,09 %

Helsingin kaupungin
tyttäret

Data : Helsingin kaupunki Analyysi : B&MANs

Helsingin kaupunginkonserni vuosina 2008 - 2011

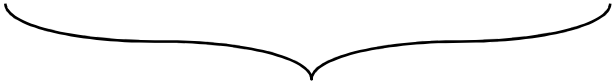
		2010	2009	2008
Helsingin kaupunki 2011	Helsingin Kaupunki (konserni)	Helsingin Kaupunki (konserni)	Helsingin Kaupunki (konserni)	Helsingin Kaupunki (konserni)
Tulot	6 102 501	5 968 795	5 293 421	5 144 691
Menot	5 171 763	4 989 488	4 704 233	4 349 807
Toiminta kate	930 737	979 307	589 188	794 884
Poistot	552 920	514 760	472 384	428 630
Liikevoitto	377 817	464 547	116 804	366 254
	6,19 %	7,78 %	2,21 %	7,12 %
Rahoituskulut	-119 270	-86 130	-102 750	-130 608
Rahoitustuotot	51 808	34 902	31 562	77 503
Verot	0	0	0	0
Peruspääomakorvaus	0	0	0	0
Väh.osuus + muut tyttäret	0	0	18 248	0
Tuloksen oikaisut	0	2 773	-2 191	-1 667
Nettotulos	310 355	416 092	61 673	311 482
	5,09 %	6,97 %	1,17 %	6,05 %

		2010	2009	2008
Helsingin kaupunki 2011	Helsingin Kaupunki (konserni)	Helsingin Kaupunki (konserni)	Helsingin Kaupunki (konserni)	Helsingin Kaupunki (konserni)
Sidottu toimintaan	10 967 740	10 508 637	9 788 837	9 326 203
Sijoitukset - toimintaan	1 207 227	1 247 343	960 335	946 949
Sijoitukset -rahoitus	1 042 861	971 628	913 965	896 257
Sidottu pääoma	13 217 828	12 727 608	11 663 137	11 169 409
Korolliset velat	4 200 169	4 071 585	3 365 612	2 940 898
Oma pääoma	9 017 659	8 656 023	8 297 525	8 228 511

Data : Helsingin kaupunki Analyysi : B&MANs

Helsingin kaupungin konserni pääomat vuonna 2011 - keskeisimmät yksiköt

Helsingin kaupunki 2011	Perus- kunta	Rahastot	Liike- laitokset	Eli- minoinnit	Helsingin kaupunki	Arava toiminta	Energia toimintaa harjoittavat	Kiinteistö toimintaa harjoittavat	Kunnalista liiketoimintaa harjoittavat	Säätiö- toiminta	Kunta- yhtymät	Eli- minoinnit	Helsingin Kaupunki (konserni)
<i>Sidottu toimintaan</i>	5 161 201	960	1 528 031		6 690 192	2 606 905	493 197	361 274	283 048	17 268	1 209 774	-693 919	10 967 740
<i>Sijoitukset - toimintaan</i>	2 957 661	103 688	599 792	840 020	2 821 121	52 566	120 060	170 598	7 967	9 284	21 599	-1 995 970	1 207 227
<i>Sijoitukset -rahoitus</i>	514 206	184 330	111 725		810 261	91 394	21 579	10 807	23 524	16 713	68 584	-1	1 042 861
<i>Sidottu pääoma</i>	8 633 068	288 978	2 239 548		10 321 574	2 750 866	634 836	542 679	314 539	43 265	1 299 957	-2 689 889	13 217 828
<i>Korolliset velat</i>	1 285 754	0	209 060	-208 966	1 285 848	2 471 425	379 012	276 176	224 914	14 519	857 285	-1 309 010	4 200 169
<i>Oma pääoma</i>	7 347 314	288 978	2 030 488	-631 054	9 035 726	279 441	255 824	266 504	89 626	28 747	442 672	-1 380 879	9 017 659



Helsingin kaupungin
tyttäret

Data : Helsingin kaupunki Analyysi : B&MANs

Helsingin kaupunkikonsernin kassavirta vuonna 2011

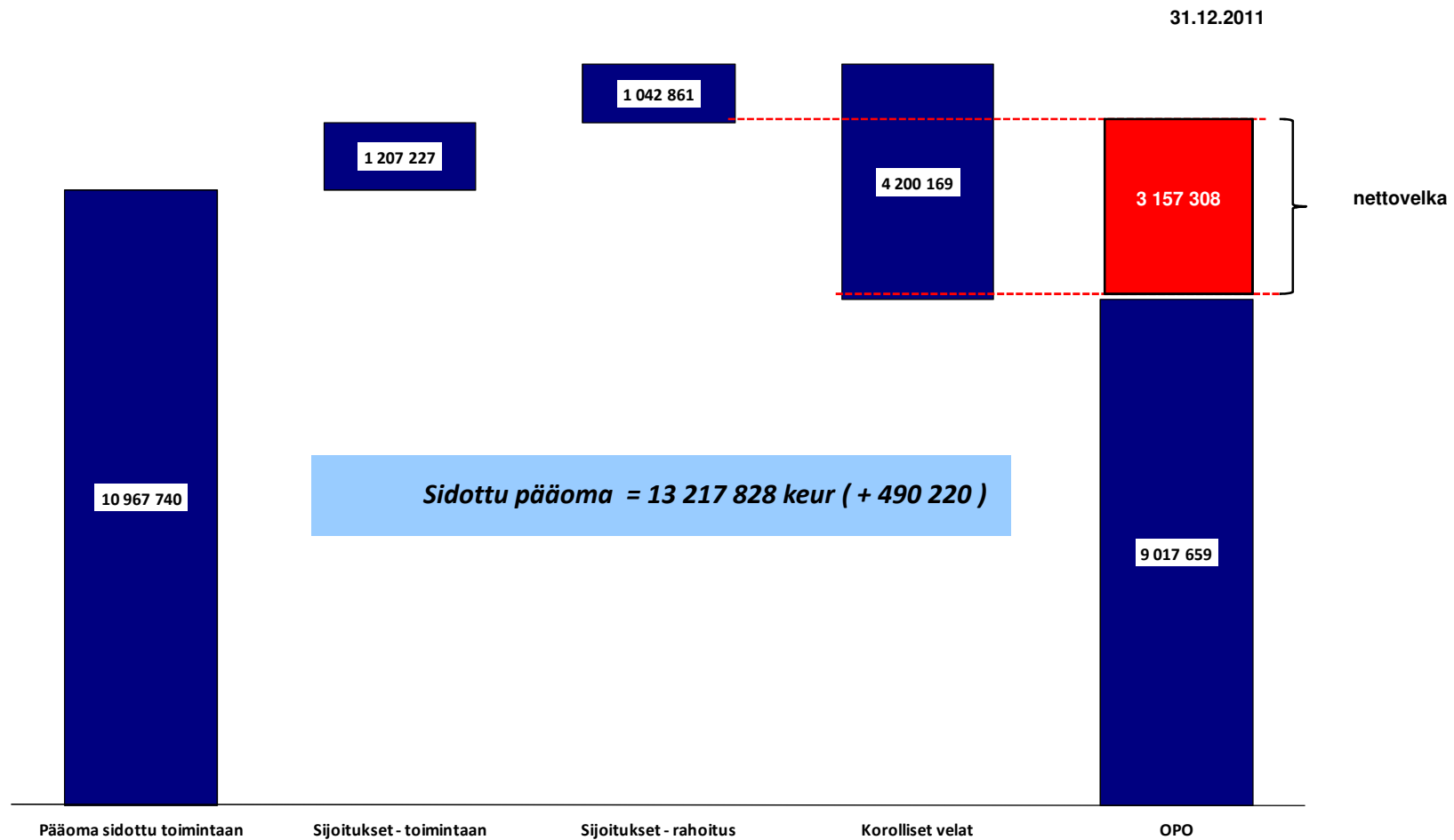
Investoinnit olivat konsernitasolla yli 1,0 mrd eur, joista 408 meur tehtiin tytäryhtiöihin.

Uutta velkaa konserni otti 128 meur edestä ja tästä 14 meur tyttärien taseisiin.

Konsernin kassassa oli vuodenvaihteessa 1 mrd eur

Helsingin kaupunkikonserni		Delta
	2011	Konserni vs kaupunki
Rahoituslaskelma	2011	
Vuosikate	823 074	248 752
Satunnaiset erät	40 202	-2 252
Tulorahoituksen korjaukset	-71 065	2 453
Toiminnan rahavirta	792 211	248 953
Investointimenot	-1 090 567	-407 732
Rahoitusosuudet inv.menoihin	10 028	1 868
Pysyvien vastaavien luovutustulot	144 326	92 772
Investointien rahavirta	-936 213	-313 092
Toiminnan ja investointien rahavirta	-144 002	-64 139
Antolainasaamisten lisäykset	-13 758	31 553
Antolainasaamisten vähennykset	90 172	7 337
Antolainauksen muutokset	76 414	38 890
Pitkäaikaisten lainojen lisäys	441 465	209 812
Pitkäaikaisten lainojen vähennys	-271 309	-154 718
Lyhytaikaisten lainojen muutos	-41 572	-41 572
Lainakannan muutokset	128 584	13 522
Oman pääoman muutokset	7 648	-4 237
Toimeksiantojen varojen ja pääomien muutokset	-13 996	-23 540
Vaihto-omaisuuden muutos	-22 767	-2 350
Saamisten muutos	-32 492	-52 560
Korottomien velkojen muutos	71 845	79 243
Muut maksuvalmiuden muutokset	2 590	793
Rahoituksen rahavirta	215 236	48 968
Rahavarojen muutos	71 234	-15 171
Rahavarat 31.12.	1 042 861	896 257
Rahavarat 1.1.	971 628	951 008

Helsingin kaupunkikonserni sitoo 13,2 meur edestä pääomia – nettovelkaa on 3,2 meur => netto varallisuutta yli 10 mrd eur.

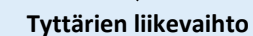


Helsingin kaupungin konsernin liikevaihto vuonna 2011 – josta yli ½ kertyy muista kuin verotuloista

Helsingin Kaupungin konsernituloslaskelma	2011	2010	Muutos 2011/2010	Delta Konserni vs kaupunki
<i>Myyntituotot</i>	1 920 168	1 856 309	63 859	863 186
<i>Maksutuotot</i>	209 200	175 655	33 545	22 887
<i>Tuet ja avustukset</i>	124 912	109 600	15 312	25 175
<i>Vuokratuotot</i>	556 232	526 669	29 563	261 024
<i>Muut tuotot</i>	81 432	92 476	-11 044	26 596
Toimintatuotot	2 891 944	2 760 710	131 234	1 198 868
Valmistus omaan käyttöön	160 909	153 727	7 182	1 727
<i>Verotulot</i>	2 739 985	2 506 468	233 517	0
<i>Valtionosuudet</i>	259 795	250 053	9 742	0
Verot ja valtionosuudet	2 999 780	2 756 521	243 259	0
<i>Satunnaiset tuotot</i>	40 247	282 756	-242 509	-2 245
<i>Satunnaiset kulut</i>	-46	-3 603	3 557	-8
<i>Osuus osakkuusyhteisöjen voitosta</i>	9 666	18 683	-9 017	9 666
Myyntivoitot/tappiot	49 867	297 837	-247 969	7 413
" Liikevaihto "	6 102 501	5 968 795	133 705	1 208 009



49,1 %



Tyttären liikevaihto

Data : Helsingin kaupunki Analyysi : B&MANs

Helsingin kaupungin konsernin liikevoitto oli 378 meur vuonna 2011 – josta yli ½ kertyy tytäryhtiö toiminnassa

Helsingin Kaupungin konsernituloslaskelma	2011	2010	Muutos 2011/2010	Delta Konserni vs kaupunki
" Liikevaihto "	6 102 501	5 968 795	133 705	1 208 009
<i>Palkat ja palkkiot</i>	1 889 255	1 835 614	53 641	536 465
<i>Eläkekulut</i>	460 885	467 416	-6 531	92 695
<i>Muut hlö sivukulut</i>	111 925	107 133	4 792	32 691
Henkilöstökulut yhteensä	2 462 065	2 410 162	51 903	661 851
Palvelujen ostot	1 529 044	1 479 224	49 821	20 346
Aineet,tarvikkeet ja tavarat	686 926	628 180	58 745	178 512
Avustukset	307 383	299 800	7 583	-25 648
Vuokratulut	97 752	99 020	-1 268	-64 646
Muut toimintakulut	88 594	73 102	15 492	54 882
Toiminnankustannukset	5 171 763	4 989 488	182 275	825 296
Toimintakate	930 737	979 307	-48 570	382 712
Poistot	552 920	514 760	38 160	191 108
Tilikauden yli/alipariarviot	0	-2 775	2 775	0
Liikevoitto	377 817	467 322	-89 505	191 604

Tyttärien liikevoitto

Data : Helsingin kaupunki Analyysi : B&MANs

Helsingin kaupungin konsernin nettotulos oli 310 meur vuonna 2011 – josta 55 meur kertyy tytäryhtiötoiminnassa

Helsingin Kaupungin konsernituloslaskelma	2011	2010	Muutos 2011/2010	Delta Konserni vs kaupunki	
Liikevoitto	377 817	467 322	-89 505	191 604	
<i>Korkotuotot</i>	39 969	27 489	12 480	-35 162	} <i>Konsernin sisäisiä</i>
<i>Muut rahoitustuotot</i>	11 839	7 413	4 426	-8 919	
<i>Korkokulut</i>	-105 256	-81 191	-24 065	-78 433	
<i>Muut rahoituskulut</i>	-14 014	-4 939	-9 075	-13 699	
Netto korot	-67 461	-51 228	-16 233	-136 212	
Arvonalentumiset	0	-2	2	0	
Netto tulos	310 356	416 092	-105 736	55 392	

↑
Tyttärien nettotulos

Data : Helsingin kaupunki Analyysi : B&MANs

Lukujen valossa pääkaupungillamme menee hyvin

- Helsinki-konserni keräsi viime vuonna rahaa jopa yli odotusten. Pelkkiä verotuloja kertyi **122 miljoonaa euroa** enemmän kuin mitä budjetissa oli ennakoitu. Summa vastaa yhden kunnallisveroprosentin tuottoa. Käytännössä tämä tarkoittaa sitä, että Helsinki olisi päässyt suunniteltuun verokertymään vanhalla 17,50 veroprosentilla korotetun 18,50 prosentin sijaan.
- Tästä vinkkelistä veronkorotus näyttäytyy turhalta.
- Yhteisöverotuottojen kera veroja kertyi **233 miljoonaa euroa** enemmän kuin vuonna 2010. Nämä tuotot valuivat suoraan nettotulokseen eli niitä ei käytetty palvelukustannuksiin vaan investointeihin.
- Helsinki on varsin äveriäs. Konsernilla on kassavaroja muhkeat miljardi euroa.
- Nettotulosta syntyi konsernitasolla **310 miljoonaa euroa**. Vuotta aiemmin vastaava luku oli 416 miljoonaa euroa, luvussa oli kuitenkin mukana tuolloisen vesilaitoksen kuntayhtymäjärjestely, jonka tulosvaikutus oli 250 miljoonaa euroa. Näin Helsinki-konsernin operatiivinen tulos nousi vuonna 2011.
- Kaupunkikonsernilla on omia pääomia pääomia reilut yhdeksän miljardia euroa, kassassa miljardi euroa ja velkaa sillä on 4,2 miljardia euroa. Suhde on hyvä. "Tavallisen" ihmisen mittakaavaan muutettuna numerot tarkoittaisivat sitä, että esimerkiksi henkilöllä olisi 1,2 miljoonan euron edestä omaisuutta, pankkitiilillä 100 000 euroa ja lainaa 420 000 euroa eli nettovarallisuutta olisi 900 000 euroa.
- Lukuja katsellessa mieleen tulee kysymys, miksi Helsinki säästää esimerkiksi opettajien lomarahossa?
- Vastaus on yksinkertainen. Kaupungin toiminnot on jaettu eri silloihin ja yksiköihin, joilla omat budjettinsa ja tavoitteensa. Näin rahat eivät kohta toisiaan. Kokonaisuus jauhaa, mutta tulot jäävät kassaan ja eri yksiköt eivät pääse niihin käsiksi.
- Tällöin kaupungilta puuttuu tarkka näkemys konserniohjauksesta.
- Taloudellista vahvuutta kuvaavat myös investoinnit. Kaupunkikonserni investoi noin miljardilla eurolla, uutta velkaa otettiin 128 miljoonaa euroa. Tämä tarkoittaa sitä, että Helsinki on tehnyt investoinnit pääosin omarahoitteisesti.

Lukujen valossa pääkaupungillamme menee hyvin

- Konsernilla on velkaa **4,2 miljardia**, josta **2,5 miljardia** on kiinni sosiaalisessa asuntotoiminnassa.
- Konserni muodostuu kaupungista, liikelaitoksista, tytäryhtiöistä, säätiöistä ja kuntayhtymien osuuksista. Julkisesti on nähtävillä esimerkiksi hyvinkin yksityiskohtaisesti kaupungin tilinpäätös liikelaitoksineen ja näitä koskevat budjetit. Vastaavasti konsernin tilinpäätös on hyvin suppea ja konsernibudjettia ei ole yksinkertaisesti edes olemassa.
- Konsernikuvaa valottaa se, että yksityiskohtaisen julkisen talousraportoinnin piirissä on Helsingin tuloista **4,9 miljardia euroa**. Koko konsernin tulot ovat kuitenkin **6,1 miljardia euroa**.
- Helsingin laaja-alaisuutta kuvaa se, että konsernilla on yli100 tytäryhtiötä. Osa niistä toimii markkinaehtoisesti. Tällöin ne toimivat kilpailutilanteessa yksityisesti omistettujen yritysten kanssa.
- Kauppalehdelle tehdyn konserniallyysiin mukaan tällaisia markkinoilla toimivia yhtiöitä Helsingillä on **45 kappaletta**. Nämä markkinayhtiöt tekevät liikevaihtoa yhteensä 230 miljoonaa euroa ja nettotappiota reilut kuusi miljoonaa euroa. Luvuissa ei ole mukana energiatoimintaan liittyviä yhtiöitä, joita on neljä. Ne tekevät liikevaihtoa yhteensä lähes 200 miljoonaa euroa.
- Kun lukuun lisätään liikelaitosmuodossa oleva energiatoiminta, kokonaisuus tekee liikevaihtoa noin miljardi euroa.
- Oma merkittävä roolinsa on kuntayhtymillä. Helsingin osuus kuntayhtymien liikevaihdosta on **miljardi euroa**. Kuntayhtymien ongelma on se, että ne ovat usein ”isännättömiä” organisaatioita, jotka tuottavat omistamilleen kunnille esimerkiksi sairaanhoitopalveluita. Kunnilla on erilaisia intressejä kuntayhtymien suhteen, ja usein omistajien tahto ei ole yhteinen.
- Jos kuntayhtymässä on voimakastahtoinen johto, se voi helposti kääntää kuntayhtymien luottamushenkilöiden päät. Tällöin yhtymissä istuvista luottamushenkilöistä tulee kuntayhtymien edustajia, eikä omistajien äänenkannattajia.
- Tämä ongelma koskee kuntakenttää yleisesti.
- Helsingin kruununjalokivi on energiatoiminta. Kaupunki tuloutti viime vuonnakin viisaasti energiasta rahaa muuhun toimintaansa 200 miljoonaa euroa. Summa vastaa lähes kahden kunnallisveroprosentin tuottoa. Tulevaisuudessa ongelmana on se, että energiatoimintaan liittyy suuria investointitarpeita, joten tulouttamismahdollisuudet voivat pienentyä.

Lukujen valossa pääkaupungillamme menee hyvin

- Kaupunginjohto on jo vuosia sanonut, että Helsinki ei voi tuudittautua energiatuottojen varaan. Lähivuosina tämä uhka on realisoitumassa. Helsingin kannalta olisi järkevää yhdistyä Vantaan kanssa, jolloin Vantaan ja Helsingin energia yhdistyisivät näppärästi osakeyhtiömuotoon.
- Yhtiöittäminen näyttää tulevan Helsingille pakolliseksi joka tapauksessa EU:sta tulevien paineiden ansiosta.
- Tällöin Helsingin Energian pitää ryhtyä maksamaan tuloksestaan veroja. Tämä ei olisi kuitenkaan katastrofi, koska yhtiön verosta kolmasosa palautuu kaupungille yhteisöveron muodossa.
- Energiafuusio synnyttäisi myös sijoittajille mielenkiintoisen kohteen, jonka voisi listata pörssiin ja kaupunki voisi jäädä kokonaisuuteen osaomistajaksi. Listautumisen avulla energiatoiminnan riskit laajentuisivat muidenkin kuin kaupunkilaisten harteille ja samalla Helsinkiin napsahtaisi mukava rahatukku.